



Cyfarfod

**PWYLLGOR CRAFFU GWASANAETHAU**

Dyddiad ac Amser

**10.00 y.b., DYDD IAU, 17EG TACHWEDD, 2016**

Lleoliad

**Siambr Hywel Dda, Swyddfeydd y Cyngor Caernarfon, Gwynedd. LL55 1SH**

**\* NODER \***

**Bydd y cyfarfod yn cael ei we-ddarlledu**

**<http://www.gwynedd.public-i.tv/core/portal/home>**

Pwynt Cyswllt

**Glynda O'Brien**

**(01341) 424301**

**GlyndaOBrien@gwynedd.llyw.cymru**

(Dosbarthwyd:09/11/16)

# **PWYLLGOR CRAFFU GWASANAETHAU**

## **AELODAETHP (18)**

### **Plaid Cymru (10)**

Y Cynghorwyr

Alan Jones Evans  
E. Selwyn Griffiths  
Sian Wyn Hughes  
Ann Williams  
R. H. Wyn Williams

Aled Ll. Evans  
Christopher Hughes  
Elin Walker Jones  
R. Hefin Williams  
Gareth A. Roberts

### **Annibynnol (4)**

Y Cynghorwyr

Eryl Jones-Williams  
Dewi Owen

Beth Lawton  
Eirwyn Williams

### **Llais Gwynedd (2)**

Y Cynghorwyr

Alwyn Gruffydd

Peter Read

### **Llafur (1)**

Y Cynghorwyr Sion W. Jones

### **Aelod Unigol (1)**

Y Cynghorwyr Linda Ann Jones

### **Aelodau Ex-officio**

Cadeirydd ac Is-Gadeirydd y Cyngor

## **AELODAU CYFETHOLEDIG:**

### **Hefo pleidlais ar faterion addysg yn unig**

Dylan Davies	Cynrychiolydd Rhieni Llywodraethwyr Meirionnydd
Rhian Roberts	Cynrychiolydd Rhieni Llywodraethwyr Dwyfor
Rita Price	Yr Eglwys Gatholig
Disgwyl Enwebiad	Yr Eglwys yng Nghymru

### **Heb Bleidlais:**

Neil Foden	Undeb Athrawon
David Healy	Undeb Athrawon

# R H A G L E N

## 1. YMDDIHEURIADAU

I dderbyn unrhyw ymddiheuriad am absenoldeb.

## 2. DATGAN BUDDIANT PERSONOL

I dderbyn unrhyw ddatganiad o fuddiant personol.

## 3. MATERION BRYN

I nodi unrhyw eitemau sy'n fater brys ym marn y Cadeirydd fel y gellir eu hystyried.

## 4. COFNODION

6 - 13

Bydd y Cadeirydd yn cynnig y dylid llofnodi cofnodion cyfarfod diwethaf o'r Pwyllgor hwn a gynhaliwyd ar 27 Medi 2016, fel rhai cywir.

(Copi'n amgaaedig)

## 5. ADRODDIAD GWE

14 - 27

*Aelod Cabinet: Y Cyng. Gareth Thomas*

I dderbyn adroddiad gan GwE mewn ymateb i ymholiadau penodol gan y Pwyllgor Craffu.

(Copi'n amgaaedig)

## 6. DECHRAU I'R DIWEDD - GWASANAETH PLANT A CHEFNOGI TEULUOEDD

28 - 32

*Aelod Cabinet: Y Cyng. Mair Rowlands*

I ystyried ymatebion i sylwadau aelodau o gyfarfod paratoi a gynhaliwyd ar 18 Hydref 2016.

(Copi'n amgaaedig)

**7. YMCHWILIAD GWEITHWYR GOFAL, IECHYD A GOFALWYR 33 - 37**

***Aelod Cabinet: Y Cyng. W. Gareth Roberts***

I ystyried adroddiad ar yr uchod.

(Copi'n amgaeedig)

**8. YMCHWILIAD CRAFFU ALLTWEN 38 - 85**

***Aelod Cabinet: Y Cyng. W. Gareth Roberts***

I ystyried adroddiad terfynol Ymchwiliad Craffu Alltwn.

(Copi'n amgaeedig)

---

## PWYLLGOR CRAFFU GWASANAETHAU 27.09.16

---

**Yn bresennol:**

**Y Cynghorydd Beth Lawton (Cadeirydd)**  
**Y Cynghorydd Eirwyn Williams (is-gadeirydd)**

Y Cynghorwyr: Alan Jones Evans, Aled Evans, E. Selwyn Griffiths, Alwyn Gruffydd, Siân Wyn Hughes, Linda Ann Wyn Jones, Eryl Jones-Williams, Dewi Owen, Gareth A. Roberts, Ann Williams ac R H Wyn Williams.

**Aelodau Cyfetholedig:** Rita Price (Yr Eglwys Gatholig)

**Swyddogion:** Arwel Ellis Jones (Uwch Reolwr Cefnogaeth Gorfforaethol), Gareth James (Rheolwr Aelodau Cefnogi a Chraffu) a Glynda O'Brien (Swyddog Cefnogi Aelodau a Chraffu).

**Hefyd yn bresennol:**

**Ar gyfer Eitem 3 isod:**

Y Cynghorydd Mair Rowlands  
Aled Davies, Pennaeth Adran Oedolion, Iechyd a Llesiant  
Marian Parry Hughes, Pennaeth Adran Plant a Chefnogi Teuluoedd  
Helen Fon Owen, Rheolwr Sirol Anableddau Dysgu

**Ar gyfer Eitem 4 isod:**

Y Cynghorydd W. Gareth Roberts, Aelod Cabinet Oedolion ac Iechyd

**Ar gyfer Eitemau 3, 5 a 6 isod:**

Y Cynghorydd Gareth Thomas, Aelod Cabinet Addysg  
Arwyn Thomas, Pennaeth Addysg  
Keith Parry, Swyddog Addysg Ardal Gorllewin Gwynedd

**Ymddiheuriadau:** Y Cynghorwyr Elin Walker Jones a Peter Read.

**1. DATGAN BUDDIANT PERSONOL**

Ni dderbyniwyd datganiad o fuddiant personol gan unrhyw aelod oedd yn bresennol.

**2. COFNODION**

Llofnododd y Cadeirydd gofnodion cyfarfod o'r Pwyllgor hwn a gynhaliwyd ar 26 Mai 2016.

### 3. TROSOLWG PERFFORMIAD CYNGOR GWYNEDD 2015-16 – MEYSYDD PLANT A PHOBL IFANC A GOFAL

Cyflwynwyd:

- (a) Trosolwg o berfformiad y Cyngor hyd yma ym maes Plant a Phobl Ifanc a Gofal ac sy'n cyfarch y cynlluniau trawsnewidiol sydd yng nghynllun strategol y Cyngor.
- (b) Ymatebion ysgrifenedig yr Aelodau Cabinet Plant, Pobl Ifanc a Hamdden a'r Aelod Cabinet Addysg i gwestiynau penodol gan Aelodau'r Pwyllgor Craffu Gwasanaethau.

(i) Cymerwyd y cyfle i longyfarch Aled Davies ar ei benodiad i'r swydd o Bennaeth Adran Oedolion a Llesiant yn barhaol a dymunwyd yn dda iddo i'r dyfodol.

(ii) Yn deillio o gynnwys yr adroddiad a chwestiynau ar lafar, ymatebwyd fel a ganlyn:

- Cydnabyddai'r Aelod Cabinet Plant a Phobl Ifanc y gwelwyd dirywiad yn y canrannau addysg bersonol i blant mewn gofal ond roedd yn hyderus bod y problemau wedi eu datrys o ran prosesau gyda pherthynas rhwng yr Adran Addysg a'r Gwasanaeth Cymdeithasol yn dda a rhagwelir y bydd cynnydd yn y targed erbyn blwyddyn nesaf.
- O safbwynt cynnydd yn y nifer o waharddiadau parhaol yn ysgolion cynradd, eglurodd yr Aelod Cabinet Addysg yn dilyn gorfod cau uned arbenigol yn y Felinheli oherwydd materion diogelwch, roedd yn ffyddiog y byddai'r nifer o waharddiadau yn gostwng gan fod trefniadau amgen wedi eu rhoi mewn lle o fewn ysgolion i gynnal y disgyblion gydag ymddygiad dwys ac emosiynol. Sicrhawyd y byddir yn ceisio lleihau'r niferoedd a waharddir. Nodwyd ymhellach bod ysgolion wedi gallu ymdopi yn dda iawn ar ôl cau'r uned ac roeddynt i'w canmol am y gwaith a wneir gyda'r plant.
- Mewn ymateb i ymholiad ynglŷn â chefnogaeth i ddisgyblion 3\*, esboniodd yr Aelod Cabinet Addysg o ganlyniad i newidiadau yn y ddarpariaeth anghenion dysgu ychwanegol a chynhwysiad bod llawer o bwyslais ar ymyrraeth gynnar ac o ganlyniad fe fydd pob plentyn yn derbyn cynllun unigol.
- Mewn ymateb i bryder amlygwyd yng nghyd-destun gostyngiad yng nghyllideb y gwasanaethau ataliol ac yn benodol y Tîm o Amgylch y Plant, esboniodd yr Aelod Cabinet Plant a Phobl Ifanc bod y Grŵp Tasg Amlasiantaethol yn ystyried ffrydiau o waith penodol ac yn cael eu hariannu gan grant. Ategodd y Pennaeth Adran Plant a Chefnogi Teuluoedd bod yr arian yn parhau gydag ychydig o ostyngiad a bod cyfeiriad a'r weledigaeth yn newid o ran mynediad i'r ddarpariaeth yn unol â'r anghenion sydd wedi eu hadnabod dros y cyfnod diwethaf. Nodwyd ymhellach bod y strategaeth ataliol wedi adnabod bylchau yn seiliedig ar anghenion lleol yn y meysydd isod:
  - Oediad llefaredd ac Iaith
  - Rhiantu
  - Ymddygiad
  - Mynediad i wasanaeth iechyd meddwl ar lefel isel i blant a phobl ifanc ac oedolion

Cytunodd y Grŵp Tasg ar y ffordd ymlaen gan lunio rhaglen weithredu ar gyfer comisiynu'r gwasanaeth i'r dyfodol. Cydnabuwyd bod risgiau o safbwynt lleihad i'r prosiectau i'r dyfodol.

- Nodwyd bod y Pwyllgor Craffu Gwasanaethau yn gefnogol i'r gwasanaeth ataliol uchod a gofynnwyd i'r Aelod Cabinet Plant a Phobl Ifanc gyfleu ddymuniad y Pwyllgor i sicrhau bod unigolion yn derbyn y gefnogaeth haeddiannol.
- Mewn ymateb i ymholiad gan Aelod ynglyn a chodi ymwybyddiaeth rhieni o'r trefniadau diogelu plant a phobl ifanc, esboniwyd bod y Cyngor wedi codi

ymwybyddiaeth pob aelod o staff am ddiogelwch plant ac wedi derbyn hyfforddiant i'r perwyl hwn. Nodwyd bod pob Adran o'r Cyngor wedi dynodi person sy'n gyfrifol am ddiogelu i'w galluogi i adnabod problemau, nodwyd ymhellach bod y gwaith a wnaed o fewn y Cyngor i'w ganmol. Awgrymwyd i Aelodau etholedig sy'n llywodraethwyr godi ymwybyddiaeth o'r uchod yn yr ysgolion.

- Pryderwyd nad oedd y Cyngor yn ystyried ac yn meddwl ymlaen llaw fel bo modd ymateb yn fuan pan fo deddfwriaethau yn newid, a.y.b.
- Mewn ymateb i'r uchod, nododd yr Aelod Cabinet Addysg bod y Cyngor yn aml iawn yn arwain ar brosiectau drwy Gymru gyfan pan fo newid yn digwydd a thynnwyd sylw at un prosiect sef codi safonau addysg gan nodi bod perfformiad Gwynedd yn y safle 1af o ran perfformiad disgyblion 15 oed ac yn 5ed o safbwynt y trothwy lefel 2+.
- Pryderwyd am y lefel isel o gefnogaeth fyddai ar gael yn benodol gyda darpariaeth iechyd meddwl. Mewn ymateb esboniodd yr Aelod Cabinet Plant a Phobl Ifanc bod swyddog o'r Bwrdd Iechyd wedi ei phenodi i gyd-weithio gyda'r gwasanaeth ac y gellir symud ymlaen fel bo angen.
- Sicrhaodd yr Aelod Cabinet Addysg y byddai yn trefnu diwrnod agored (ar ddydd Sadwrn) ar gyfer Aelodau etholedig i Ysgol newydd Hafod Lon ym Mhenrhyndeudraeth. Fe fyddai'r ysgol yn agor hanner tymor gyda diwrnod agored wedi ei drefnu i rieni. Nododd ymhellach y byddai'n croesawu mwy o ddefnydd cymunedol o'r adeilad megis yr ystafell therapi.
- Cadarnhaodd y Pennaeth Adran Oedolion, Iechyd a Llesiant yng nghyd-destun prosiect Her Gofal, bod Rheolwr Llesiant wedi ei phenodi ar 1 Gorffennaf 2016 ac yn ystod yr wythnosau cyntaf wedi bod yn cyfarwyddo a'r gwaith a chyfarfod unigolion. Fe fyddir yn darparu rhaglen waith a sicrhawyd y byddir yn cyflwyno adroddiad ymhen 6 mis ar y datblygiadau i gyfarfod paratoi'r Pwyllgor Craffu hwn.

**Penderfynwyd: (a) Derbyn, nodi a diolch am yr adroddiad.**

**(b) Gofyn i'r Aelod Cabinet Plant a Phobl Ifanc gyfleu dymuniad y Pwyllgor Craffu hwn i sicrhau parhad i'r gefnogaeth i ystod o wasanaethau ataliol ar gyfer grwpiau o blant a phobl ifanc bregus y Sir.**

**(c) Gofyn i'r Pennaeth Adran Oedolion, Iechyd a Llesiant gyflwyno adroddiad ar ddatblygiadau rhaglen waith y Rheolwr Llesiant i gyfarfod paratoi'r Pwyllgor Craffu hwn ymhen oddeutu 6 mis.**

#### **4. AROLYGIAD AROLYGIAETH GOFAL A GWASANAETHAU CYMDEITHASOL CYMRU (AGGCC) AC AROLYGIAETH GOFAL IECHYD CYMRU (AGIC) O'R GOFAL A'R CYMORTH A DDARPERIR GAN WASANAETHAU ANABLEDDAU DYSGU YNG NGHYMRU**

Cyflwynwyd adroddiad yn amlinellu'r weledigaeth ar gyfer gwasanaethau anabledau dysgu yng Ngwynedd, adolygiad o'r trefniadau i fedru gwireddu'r weledigaeth ynghyd a gwybodaeth am brif ganfyddiadau'r arolygiad a chynllun gweithredu.

Yn ystod y drafodaeth ddilynol, ymatebwyd i sylwadau'r Aelodau fel a ganlyn:

- Mewn ymateb i ymholiad ynglyn a'r gwaith o ddatblygu cysylltiadau strategol ar y cyd rhwng gwasanaethau iechyd a chymdeithasol, esboniodd Pennaeth Adran Oedolion,



lechyd a Llesiant bod y gwaith ar lefel rhanbarthol yn symud ymlaen ac yn adrodd i'r Pwyllgor Craffu Gwasanaethau fel rhan o'r broses cyn ei gyflwyno i'r Llywodraeth.

- Mewn ymateb i bryder amlygwyd gan y Cyng. Linda Ann Wyn Jones o leihad yn y nifer o weithwyr cymdeithasol, addawodd y Pennaeth Adran Oedolion, lechyd a Llesiant y byddai'n ceisio cael gwytodaeth i'r Aelod o'r strwythur yn cynnwys nifer o weithwyr cymdeithasol a fodolai 4 blynedd yn ôl. Nodwyd ymhellach wrth edrych ar strwythurau blaenorol a'r rhai presennol rhaid cadw mewn cof sut mae'r gwasanaeth wedi datblygu a gorfod ymdopi gyda newidiadau mewn deddfwriaeth, technoleg, a.y.b.
- Nodwyd bod mynychu hyfforddiant Amddifadu o ryddid (DoLs) wedi bod yn agoriad llygaid ac fe nodwyd pryder enfawr ynglyn a diffyg aseswyr a bod oddeutu 200 o achosion yn disgwyl ar restr aros a phryderwyd y gall hyn gostio oddeutu £1,000 yr wythnos i'r Cyngor
- Mewn ymateb i'r uchod, esboniodd y Pennaeth Adran Oedolion, lechyd a Llesiant bod y Cyngor wedi cymryd camau i roi arian unwaith ac am byth i ymdrin â'r achosion ar y rhestr aros, ond y tebygolrwydd ydoedd y byddai'n rhaid cyflwyno cais am gyllideb barhaol i ymdrin â'r rhestr aros. Cadarnhawyd bod cydlynedd wedi ei phenodi ynghyd a threfniadau mewn lle i hyfforddi gweithwyr cymdeithasol i fod yn gymwys i ymdrin â'r achosion. Ar hyn o bryd credir bod o leiaf 13 o swyddogion wedi eu hyfforddi i wneud asesiadau ac anelir i geisio hyfforddi 20 dros gyfnod o amser. Roedd y mater yn derbyn sylw pellach a thrafodaeth gyda'r Aelod Cabinet perthnasol o ran ceisio rhoi strwythur yn ei le ar gyfer ymdrin â materion Diogelwch a Sicrwydd Ansawdd yn ehangach. Tra'n cydnabod bod risgiau yn gysylltiedig gyda'r gwaith yma, rhaid bod yn ofalus i beidio gorymateb heb wybod beth yw'r darlun cyflawn a natur y gymhariaeth gydag awdurdodau eraill.
- Mewn ymateb i bryder wnaed gan Aelod ynglyn a sicrwydd bod cyllid digonol ar gyfer yr asesiadau, nododd y Rheolwr Sirol Anableddau Dysgu, er bod mwy o unigolion yn derbyn asesiadau a mwy o bwysau ar weithwyr, bod y dull asesu wedi newid yn unol â'r Ddeddf lechyd a Llesiant a bellach bod mwy o bwyslais ar waith arbedol a deilliannau ac yn awr yn darparu gwasanaethau mewn dull mwy credigol. Nodwyd pwysigrwydd yn rôl y trydydd sector a'r angen i'r gwasanaeth sicrhau dilyniant i gyfarch anghenion a datblygu cyfleon unigolion megis drwy raglen OPUS, a.y.b.
- Yng nghyswllt sefydlu Uned Diogelu ar gyfer gwasanaethau oedolion, cadarnhawyd bod swydd ychwanegol wedi ei hysbysebu ac fe gyflwynir bid ariannol i gryfhau'r Tîm er mwyn medru gwella gallu'r gwasanaeth i ymateb yn effeithiol ac i gyfarch rhai o ddisgwyliadau'r Arolygaeth. Addawyd y byddir yn cylchredeg diweddariad o strwythurau Timau o fewn yr Adran i'r Aelodau.
- O safbwynt goruchwyliaeth i staff, eglurwyd bod trefn yn cael ei gweithredu lle mae staff y tim yn cael goruchwyliaeth gan Uwch Ymarferyddion, hwy yn ei dderbyn gan y Rheolwr Sirol a hithau yn cael goruchwyliaeth gan Uwch Reolwr. Mae'r drefn yma yn ei lle er mwyn sicrhau datblygiad proffesiynol a.y.b.

**Penderfynwyd: Derbyn, nodi a diolch am yr adroddiad ac edrych ymlaen am ddiweddariad yng nghyfarfod y Pwyllgor Craffu hwn ym mis Mawrth 2017.**

## 5. DATBLYGIAD Y SWYDDFEYDD ARDAL

Cyflwynwyd adroddiad gan yr Aelod Cabinet Addysg yn amlinellu'r bwriad o ddatblygiad y Swyddfeydd Ardal.

(a) Gosododd yr Aelod Cabinet gefndir i'r bwriad drwy nodi bod arbenigwyr yn y maes addysg wedi nodi bod arweinyddiaeth yn bwysig i gynnal safonau addysg. Nodwyd bod arweinyddion ysgolion o dan bwysau sylweddol drwy orfod rheoli staff, adeiladau, gweinyddu, arwain yr addysgu o fewn yr ysgol, ac mewn rhai achlysuron yn dysgu. Prif

bwrpas datblygu Swyddfeydd Ardal fyddai i fedru tynnu rhywfaint o faich oddi ar arweinyddion ysgolion er mwyn galluogi athrawon i addysgu ac i Benaethiaid arwain. Tynnwyd sylw y byddai'r swyddfeydd ardal arfaethedig yn wahanol i'r swyddfeydd ardal a fu yn y gorffennol a'r prif nod ydoedd hybu cydweithio rhwng ysgolion ar nifer o lefelau.

(b) Nododd y Pennaeth Addysg bod mwy o bwyslais ar ranbartholi gwasanaethau'r dyddiau hyn ac fel gwasanaeth addysg nid oeddynt yn awyddus i bellhau'r gwasanaeth oddi wrth yr unigolion. Wrth fod gofynion y tair ardal yng Ngwynedd yn dra gwahanol, nodwyd pwysigrwydd i greu cyfundrefn sy'n atebol yn lleol ac i sicrhau'r math cywir o adnoddau.

Dros y blynyddoedd roedd mwy o bwysau wedi ei roi ar yr ysgolion a thrwy sefydlu Swyddfa Ardal rhagwelir y gellir tynnu'r elfennau o weinyddiaeth a rheolaeth drwy gyfundrefn lle gall athrawon rannu cyfrifoldeb dros fwy nag un safle. Nodwyd bod Pennaethiaid yn teimlo'r pwysau yn drwm yn enwedig mewn ysgolion gwledig a lleiaf ac yn sgil y toriadau o £4.3m yng nghyllideb ysgolion byddai'r strwythur arfaethedig yn sylfaen o ran cefnogaeth ac yn galluogi athrawon a Phenaethiaid i ganolbwyntio ar addysgu plant.

(c) Derbyniwyd amlinelliad o'r strwythur gan y Swyddog Addysg Ardal a oedd yn cynnwys is-grwpiau, sef ail-sefydlu Bwrdd Ansawdd Sirol a fyddai'n goruchwyllo materion yn ymwneud a lles, diogelu a gwella ansawdd addysg. Yn ogystal, er mwyn sicrhau atebolrwydd lleol, bwriedir sefydlu Pwyllgor Craffu Ardal er mwyn greu partneriaid yn lleol i gynnwys Swyddog Ardal / Swyddog Busnes a Gwasanaethau, Ymgynghorydd Her Ysgol, Pennaeth, Cadeirydd Llywodraethwyr a dau aelod etholedig er mwyn medru craffu ar thema benodol yn lleol.

Nodwyd bod llywodraethwyr yn greiddiol i lwyddiant ysgol ac er mwyn hybu cydweithrediad strategol bwriedir sefydlu Bwrdd Strategol Dalgylch i gynnwys Cadeiryddion cyrff llywodraethol y dalgylch a fyddai'n cwrdd dwywaith y tymor ar gyfer cynnal hyfforddiant, trafod cynlluniau datblygu dalgylchol mewn meysydd penodol er mwyn tynnu baich gwaith oddi ar unigolion mewn sefydliadau ar wahân. Hyderir y byddai hyn yn cryfhau perthynas agosach ac atebolrwydd lleol er mwyn hyrwyddo safonau addysg yn yr ysgolion.

Byddai'r uchod yn atebol i'r Tim Rheoli Addysg.

Yn ystod y drafodaeth ddilynol, amlygwyd y prif bwyntiau canlynol gan Aelodau unigol:

(a) Bod y strwythur yn ymddangos yn gymhleth ac yn greu haen arall o weinyddiaeth.

(b) Tra yn croesawu newid, gofynnwyd sut yr ariannir y strwythur newydd yn enwedig yn yr hinsawdd o doriadau sydd ohoni

Mewn ymateb, nodwyd bod cyllid wedi ei gymeradwyo am y 3 blynedd gyntaf gyda buddsoddiad unwaith ac am byth. Wedi hynny byddai'n ofynnol i'r gyfundrefn addysg ganolog fedru ysgwyddo'r buddsoddiad fel y gweithredir y model yn ei blaen. Pwysleisiwyd bod capasiti canolog yr Adran Addysg yn rhy fach a phe byddir yn gadael y sefyllfa fel ac mae, y tebygolrwydd fyddai i'r sefyllfa waethygu. Rhaid cofio bod rhai ysgolion cynradd yn fach a cheir trafferthion i recriwtio staff. O safbwynt y model uchod, byddai'n creu cyfle i gyfres o ysgolion fedru gweithio gyda'i gilydd, cael trafodaethau yn lleol ac i gynnig datrysiadau i symud ymlaen. Gwelir yma, sail gychwynnol i roi cynhaliaeth i athrawon addysgu a Phenaethiaid i arwain.

(c) Rhagwelir y byddai'n anodd denu llywodraethwyr i sesiynau hyfforddi.

Mewn ymateb, nododd yr Aelod Cabinet Addysg bod cynllun peilot yn weithredol yn ardal Y Moelwyn, Blaenau Ffestiniog gyda Chadeiryddion llywodraethwyr wedi dod at ei gilydd ac o'u profiad yn ei weld yn fuddiol ac yn gyfle i drafod materion cyffelyb.

Ychwanegodd y Pennaeth Addysg bod safonau addysg yng Ngwynedd yn dda ond bod yn ofynnol ystyried y dyfodol. Ceir neges o du'r ysgolion eu bod yn sigo ac yn gynyddol anodd iddynt gyda llawer o newidiadau yn y cwricwlwm, a'u bod yn teimlo pwysau cynyddol ar Dîm Rheoli'r ysgolion. Wrth geisio gwella'r amodau o fewn y model uchod gellir rhyddhau'r amser i'r Timau Rheoli. Ar hyn o bryd, nodwyd bod Penaethiaid yn gorfod ymdopi gyda gwaith o gynnal adeiladau, ymdrin â materion iechyd a diogelwch a.y.b. ond fel rhan o'r model byddai unigolion yn y swyddfeydd ardal yn gallu cynorthwyo gyda'r gwaith yma iddynt.

Gwelir enghreifftiau da o wasanaethau rhanbarthol o safbwynt GwE ond cyrhaeddir at bwnt lle mae tensiwn rhwng safonau gwahanol awdurdodau. Drwy'r model uchod gellir sicrhau ar lefel ardal bod y gefnogaeth a'r gynhaliath yn cyrraedd yr ysgolion mewn da bryd. Ar hyn o bryd yng Ngwynedd nodwyd nad oedd 'run ysgol gynradd mewn categori statudol a gobeithir na fydd 'run ysgol uwchradd yn y categori hwnnw ychwaith i'r dyfodol.

Fe fyddai cyfle i'r Pwyllgor Craffu fedru craffu ar y model gan roi barn i weld a fydd yn gwneud gwahaniaeth yn lleol.

(ch) Gofynnodd cynrychiolydd yr Eglwys Gatholig bod unrhyw ail-lunio yn rhoi sylw i'r egwyddor o reolaeth leol i ysgolion sydd wedi cael ei ddirprwyo yn briodol i ysgolion i reoli eu cyllideb, a dros yr 20 mlynedd diwethaf, bod llawer wedi digwydd yn y datblygiad hwnnw. Nodwyd bod cyrff llywodraethu wedi cymryd llawer mwy o gyfrifoldebau gan gynnwys ymdrin â chyllidebau, adeiladau, ac ati. Gofynnwyd ar gyfer unrhyw ail-lunio, bod ystyriaeth briodol yn cael ei roi i newidiadau sydd eisoes wedi digwydd. Gofynnwyd yn benodol i gydnabod y gofynion enfawr sydd yn bodoli eisoes ar ysgolion i fynychu cyfarfodydd oherwydd bod gofyn i benaethiaid dreulio llawer o'u hamser mewn cyfarfodydd yn barod a bod hyn yn creu pryder. Felly, gofynnwyd i ystyried yn ofalus unrhyw strwythur sy'n cynyddu nifer y cyfarfodydd i Benaethiaid. .

Ychwanegodd, tra'n derbyn bod ambell densiwn rhwng GwE ac awdurdodau, credir y gellir eu goresgyn. Rhaid cofio gwnaed buddsoddiad enfawr rhwng yr ysgolion a GwE ac ail-strwythuro ar gyfer gweithredu'r model cyfan i symud addysg ymlaen.

(d) Pryder y gall y Pwyllgor Craffu Ardal gynnwys oddeutu 80 o unigolion.

Mewn ymateb, nododd y Pennaeth Addysg y byddai'r Pwyllgor Craffu Ardal yn blaenoriaethu materion ac yn ei dro yn gwahodd Cadeirydd / staff ysgol i graffu ar them benodol i sicrhau cyfeiriad lleol e.e. ym maes Mathemateg.

Ychwanegwyd, ar gyfer eglurder ehangach y byddai'n ofynnol ffurfioli'r is-grwpiau a chreu cylch gorchwyl ar eu cyfer.

(dd) Tra'n croesawu'r egwyddor o adfer y Swyddfa Addysg Ardal a'r angen am gefnogaeth i ysgolion, byddai'n synhwyrol i sefydlu'r swyddfeydd yn gyntaf cyn adeiladu ar y model.

(e) Mynegwyd bod diffyg recriwtio Penaethiaid wedi bod yn broblem oherwydd cyfyngiad ar ymgeiswyr i fedru ymgymryd â'r cymhwyster CPCP. Hefyd teimlwyd bod gofynion cymwysterau'r Colegau i fedru ymgymryd â chwrs ymarfer dysgu yn rhy uchel.

Mewn ymateb, cydnabuwyd bod denu ymgeiswyr ar gyfer ymgymryd â'r cymhwyster CPCP yn her yn enwedig yn yr ysgolion lleiaf oherwydd nad yw athrawon yn cael digon o brofiad o ran rheoli pobl.

(f) O safbwynt recriwtio penaethiaid, mynegwyd bod hysbysebion am Benaethiaid yn cael eu cyfyngu i ysgolion Gwynedd yn unig ac oni ellir lledaenu'r hysbysebu'n ehangach.

Mewn ymateb, esboniodd y Pennaeth Addysg mai penderfyniad i'r corff llywodraethol unigol ydoedd hysbysebu a bod cost sylweddol i hysbysebu yn y wasg.

(ff) Gellir dehongli'r model fel modd i arbed arian sef i bennu Pwyllgorau Craffu Ardal, penodi un Pennaeth ar fwy nag un ysgol o fewn yr ardal, ac o ganlyniad byddir yn colli swyddi athrawon / penaethiaid.

(g) Mewn ymateb i ymholiad ynglyn a sawl Pennaeth sydd ar secondiad i GwE, dywedodd y Pennaeth Addysg bod y nifer o secondiadau wedi lleihau gan ychwanegu mai un o anafanteision i Wynedd ydoedd bod nifer o swyddi ar draws y rhanbarth yn gofyn am yr iaith Gymraeg ac felly bod Gwynedd wedi colli fwy o Benaethiaid / athrawon o ran canran na'r awdurdodau eraill.

(ng) O safbwynt adborth o du'r Penaethiaid ynglyn a'r newidiadau, esboniodd y Pennaeth Addysg ni ellir cynnal y ddarpariaeth fel y mae. Tra'n cydnabod y bydd rhai yn ei groesawu ac eraill ddim, pwysleisiodd bod yn rhaid aeddfedu fel proffesiwn o'r meddylfryd i gadw popeth yn unigol ac i fod yn barod i rannu adnoddau fel bo modd cydweithio'n lleol.

(h) Mewn ymateb i ymholiad ynglyn a lleoliad y Swyddogion Ardal, eglurwyd y byddai dwy elfen i'w gwaith sef eu bod yn atebol yn lleol ond hefyd byddai'n ofynnol iddynt ddod at ei gilydd yn rhanbarthol.

(i) Esboniodd yr Uwch Reolwr Cefnogaeth Gorfforaethol bod aelodau'r Ymchwiliad Craffu Gwasanaethau Cefnogol Addysg wedi cyfweld a Phenaethiaid ysgolion penodol yn ystod tymor yr haf ac wedi derbyn negeseuon clir iawn ynglyn ag ysgafnhau baich i ysgolion o ran datganoli gwaith i ryddhau amser. Yn sgil hyn felly, awgrymwyd y byddai'n fuddiol i'r tri Swyddog Ardal gwrdd â'r Ymchwiliad Craffu i drafod manylder y model swyddfeydd ardal.

**Penderfynwyd: (a) Derbyn, nodi a diolch am yr adroddiad.**

**(b) Bod y Pwyllgor Craffu yn cefnogi'r egwyddor o sefydlu Swyddfeydd Ardal fel cam ymlaen ond dymunir i'r Ymchwiliad Craffu Gwasanaethau Cefnogol Addysg drafod gyda'r tri Swyddog Ardal fanylder y model a gynigir a'r hyn fydd yn cael ei ddatganoli i'r swyddfeydd ardal.**

## 6. CANLYNIADAU ARHOLIADAU HAF 2016

Cyflwynwyd adroddiad yr Aelod Cabinet Addysg yn amlinellu gwybodaeth gynnar ar berfformiad diwedd cyfnodau allweddol y flwyddyn addysgol 2015/16.

(a) Pwysleisiodd y Pennaeth Addysg bod angen parchu cynnwys yr adroddiad gan mai gwybodaeth gychwynnol amodol am ganlyniadau CA4 a rannwyd gan nad oedd mynediad hyd yma at ddata cymharol a meincnodol ar gyfer pob cyfnod allweddol.

(b) Nodwyd bod y canlyniadau yn dda yng Ngwynedd a thynnwyd sylw yn benodol at y canlynol:

- gwelwyd gwelliant sylweddol yng Nghyfnod Allweddol 4 ar draws ystod y dangosyddion
- Bod canlyniadau CA3 yn parhau yn gadarn (yn yr ail safle eleni)
- Bod canlyniadau Cyfnod Sylfaen / Cyfnod Allweddol 2 yn weddol sefydlog ac angen ymgymryd â darn o waith o ran y trothwyon yn yr oedrannau yma i ganfod arferion da, cymhariaeth gydag ardaloedd de ddwyrain Cymru, asesiadau athrawon, a.y.b.
- Bod angen rhoi sylw i CA3/CA4 ym meysydd Cymraeg, Saesneg a Mathemateg
- Angen gwella ansawdd y ddarpariaeth a safonau cyflawniad yn CA5
- Bod presenoldeb wedi gwella'n sylweddol yn CA4 ac roedd y Pennaeth Addysg yn ddiolchgar i'r ysgolion a'r gwasanaeth addysg am y gefnogaeth sydd yn cael ei adlewyrchu yn y canlyniadau

(c) Ategodd yr Aelod Cabinet Addysg ganmoliaeth a gwerthfawrogiad i staff ysgolion a'r swyddogion canolog yr Adran Addysg am eu gwaith caled mewn cynnal y perfformiad a chyfeiriodd yn benodol at fesurydd TL2+ (68.5%) a oedd yn gynydd o 5% ar berfformiad 2015 ac sydd wedi gwella 13.5% ers cychwyn y Cyngor hwn.

(ch) Mewn ymateb i ymholiadau gan Aelodau unigol, nodwyd:

- bod y berthynas gyda GwE wedi aeddfedu dros y 2 flynedd diwethaf a bod modd trafod anghenion penodol lleol i Wynedd drwy'r cynllun busnes e.e. gwnaed penodiad newydd ar gyfer Mathemateg yn CA4 sydd wedi bod yn llwyddiant
- Gellir cynnal trafodaeth am natur y gefnogaeth sydd ei angen yn lleol a hyderir y bydd yn cyfrannu at wneud gwahaniaeth i'r canlyniadau
- Bod canlyniadau arolygiadau Gwynedd wedi gwella'n sylweddol

**Penderfynwyd: Derbyn a nodi cynnwys yr adroddiad.**

Dechreuodd y cyfarfod am 10.00 a.m. a daeth i ben am 12.35 o'r gloch

**CADEIRYDD.**

# Eitem 5

<b>Pwyllgor</b>	Pwyllgor Craffu Gwasanaethau
<b>Teitl yr Adroddiad</b>	Adroddiad yn ymateb i ymholiadau penodol gan y pwyllgor
<b>Dyddiad y cyfarfod</b>	17 Tachwedd 2016
<b>Awdur</b>	Elfyn V Jones, Uwch Ymgynghorydd Her a Chefnogaeth GwE
<b>Swyddog Perthnasol</b>	Arwyn Thomas
<b>Aelod Cabinet Perthnasol</b>	Cynghorydd Gareth Thomas

## Ymholiad 1 : Esboniad o natur y cytundeb rhwng yr Awdurdod a GwE – ei gost a'i gynnwys

Roedd cyfraniad Gwynedd i'r gwasanaeth rhanbarthol yn 2015-16 yn £651,557. Cyfraniad o 17.7% i'r model seiliedig ar fformiwla gytunedig rhwng yr awdurdodau. Roedd cyfraniadau yr awdurdodau eraill fel â ganlyn : Môn 10.1%; Conwy 15.5%; Dinbych 15.2%; Wrecsam 18.8% a Fflint 22.5%. Mae Gwynedd, fel un o ddau awdurdod yn Hwb Gwynedd/Môn yn cael ei wasanaethu gan yr hyn sy'n cyfateb i 10 YH llawn amser ac mae'r tîm yn darparu cefnogaeth ac arweiniad ar draws 163 o sefydliadau yn yr is-ranbarth. Seiliedig ar broffil categoreiddio ysgolion 2015-16 roedd gan ysgolion Gwynedd fynediad i hyd at 1,113 diwrnod o gynhaliath. Roedd hyn yn ychwanegol i'r sesiynau hyfforddiant a'r rhaglenni datblygu torfol, gan gynnwys rhaglenni datblygu arweinyddiaeth, gyflwynwyd i gynrychiolwyr o'r ddau sector. Manylir yn llawn ar effaith y gefnogaeth a'r gynhaliath yn yr ymateb i ail ymholiad yr aelodau [isod].

Mae esboniad am natur y cytundeb yn cael ei amlygu yn nogfen ganllaw Llywodraeth Cymru '*Model Cenedlaethol ar Gyfer Gweithio'n Rhanbarthol*' [rhif 126/2014]. Mae'r ddogfen yn amlygu a diffinio strwythurau ar gyfer y bartneriaeth rhwng y Llywodraeth, yr Awdurdodau a'r Gwasanaeth Rhanbarthol mewn perthynas â gwella ysgolion. Mae'r awdurdodau yn cadw'r cyfrifoldebau statudol am ysgolion a gwella ysgolion ond yn dirprwyo'r cyfrifoldeb o arwain y gwelliannau i'r consortia rhanbarthol [GwE]. Mae GwE, ar ran yr awdurdodau, yn gweithio i arwain, trefnu a chydlynu gwelliannau ym mherfformiad ysgolion gyda'r nod o :

- ✓ wella deilliannau dysgu ar gyfer pob person ifanc
- ✓ sicrhau bod yr addysgu a'r dysgu o safon
- ✓ alluogi arweinwyr ysgolion i arwain eu sefydliadau yn fwy effeithiol.

Mae cwmpas gwasanaeth GwE yn rhychwantu ystod eang o gyfrifoldebau a meysydd, gan gynnwys :

- arwain strategaethau monitro, ymyrryd, herio a chefnogi a fydd yn gwella ansawdd yr addysgu a'r dysgu yn yr ystafell ddosbarth
- cefnogi datblygiad arweinyddiaeth ysgolion ar bob lefel gan gynnwys cyflwyno ystod blynyddol o raglenni arweinyddol
- casglu, dadansoddi a chymhwyso data oddi wrth awdurdodau lleol ac ysgolion a defnyddio'r data i feincnodi a herio perfformiad ysgolion
- cefnogi arweinwyr a llywodraethwyr i arfarnu perfformiad eu hysgolion yn drwyadl ac i gynllunio'n briodol ar gyfer gwelliannau pellach
- cefnogi ysgolion i bennu targedau heriol ar gyfer gwella
- gweithio hefo arweinwyr i froceru a chomisiynu cefnogaeth ar gyfer ysgolion unigol yn unol â'u anghenion a'u categori cefnogaeth
- monitro'r defnydd o grantiau gan ysgolion ee GGY/GAD
- hyrwyddo, annog a chymell cydweithio ysgol-i-ysgol a sicrhau bod yr arferion gorau yn cael eu rhaeadru a'u lledaenu
- sicrhau bod y modd o gyflwyno'r Fframwaith Llythrennedd a Rhifedd cenedlaethol yn effeithiol ar draws bob ysgol a chydlynu a sicrhau ansawdd y ddarpariaeth hyfforddi a datblygu i gyflawni hyn

- sicrhau bod pob ysgol yn ‘*Estyn barod*’ mewn perthynas â safonau, ansawdd y dysgu/addysgu, y ddarpariaeth a’r arweinyddiaeth.
- bugeilio ysgol yn y cyfnod cyn, yn ystod ac ôl-arolygiad
- sicrhau bod unrhyw ysgol sydd mewn categori dilyniant ôl-arolwg yn gwneud y cynnydd disgwylidig oddi fewn i’r terfynau amser a bennwyd
- gweithio hefo’r awdurdodau ac arweinwyr sefydliadau i gategoreiddio ysgolion yn unol â’r drefn genedlaethol
- sicrhau bod awdurdodau yn derbyn gwybodaeth brydlon pan fo pryder am danberfformio neu ddiffyg cynnydd mewn ysgolion penodol a chefnogi’r awdurdod mewn achosion ble mae angen defnyddio pwerau statudol
- cefnogi’r awdurdod gyda phrosesau recriwtio a phenodi arweinwyr
- paratoi adroddiadau cyn-arolygiad a chyn-ail ymweliadau Estyn ar ran y Pennaeth Addysg
- ymateb i ofynion Llywodraeth Cymru parthed gyrru blaenoriaethau cenedlaethol yn ranbarthol

Mae’r prif agweddau ar waith yr Ymgynghorydd Her yn cynnwys :

- cefnogi a herio ysgolion yn y dasg o godi safonau
- cefnogi ysgol i hunanarfarnu a hunan-wella
- sicrhau addysgu a dysgu o safon uchel
- broceru cefnogaeth ac ymyrraeth effeithiol
- datblygu arweinyddiaeth ysgol
- meithrin cynhwysedd ysgol i ysgol

Dan arweiniad y Cyd-Bwyllgor, Bwrdd Rheoli, Uwch Dim Arwain a thimau rheoli ansawdd yr Awdurdodau, mae trefniadau atebolwydd a sicrhau ansawdd gwaith GwE yn weithredol ar sawl lefel. Mae perthynas waith dda yn bodoli gyda swyddogion yr Awdurdod yng Ngwynedd ac mae’r camau gymerwyd i rymuso y bartneriaeth wedi arwain at welliannau pellach mewn deilliannau yn 2015-16 [manyllion llawn isod]. Mae’r trefniadau lleol sydd yn weithredol ar gyfer atebolwydd a sicrhau ansawdd gweithredu yn cynnwys :

- manyleb fanwl yn cael ei chyflwyno gan y Pennaeth Addysg i’r Uwch Ymgynghorydd Her a Chefnogaeth [UYHCh] yn amlygu y disgwyliadau a’r gofynion gweithredu yn lleol gan GwE
- UYHCh yn paratoi *Cynllun Busnes* [L3] manwl i amlygu sut yn union y bydd GwE yn diwallu ac yn ymateb i ofynion y fanyleb
- Aelod Cabinet Dros Addysg [Cynghorydd Gareth Thomas] yn aelod o Gyd-Bwyllgor GwE ac yn craffu ar weithredu a chynnydd
- Pennaeth Addysg yn aelod o Fwrdd Rheoli GwE
- adroddiadau monitro chwarterol ar weithredu yn erbyn y fanyleb/Cynllun Busnes yn cael eu cyflwyno i’r ALI ac adroddiadau cynnydd misol yn cael eu cyflwyno ar lafar i’r Tim Addysg neu’r BAS.
- cyfarfodydd rheolaidd rhwng yr UYHCh a’r Uwch Ymgynghorydd Her Cynorthwyol [UYHC] a swyddogion yr Awdurdod i drafod cynnydd/diffyg cynnydd ysgolion sydd yn destun pryder. Pan yn berthnasol gwahoddir swyddogion a/neu Ymgynghorwyr Her [YH] eraill i fynychu er mwyn rhoi sylw i agweddau neu ysgolion penodol.
- UYHCh a/neu UYHC yn mynychu cyfarfodydd o Dim Rheoli yr Adran Addysg Gwynedd. Pan yn berthnasol gwahoddir YH eraill i fynychu er mwyn rhoi sylw i ysgolion penodol.
- swyddogion perthnasol yn cael eu cynnwys mewn gohebiaeth rhwng GwE a’r ysgolion.
- swyddogion yn cael mynediad i holl adroddiadau GwE ar ysgolion
- swyddogion yn derbyn copiau o fwletin wythnosol GwE sy’n manylu ar ddatblygiadau.

- uwch swyddogion y 6 awdurdod ac UYHCh y tri hwb yn ffurfio *Rhwydwaith Ranbarthol Gwella Ysgolion* sy'n cyfarfod yn fisol ac sy'n sicrhau bod cydberchnogaeth i'r agenda gwella
- UYHCh yn gyfrifol am ddrafftio'r Adroddiad Blynyddol ar y Gwasanaeth Addysg ac yn ei gyflwyno ar gyfer trafodaeth i'r Uwch Dim Rheoli.
- UYHCh yn gyfrifol am ymateb i unrhyw geisiadau am graffu ychwanegol gan bwyllgorau craffu/sgrwtini

## **Ymholiad 2 : Dadansoddiad o'r model ysgol i ysgol gan fod amheuan am ei effeithlonrwydd**

Mae Tablau 1-7 isod yn manylu ar effaith y model ar berfformiad ar draws pob cyfnod allweddol ac ar broffil arolygiadau a chategoreiddio ysgolion Gwynedd. Hyderir y bydd pryderon yr aelodau yn cael eu lleddfu wrth graffu ar y gwelliannau sylweddol sydd wedi digwydd dros y blynyddoedd diwethaf. Dygir sylw hefyd at y sylwadau cadarnhaol wnaethpwyd am y gwelliannau mewn addysg ym Mwletin Hydref 2016 Prif Weithredwr Cyngor Gwynedd [Tabl 8 isod].

### *Gwybodaeth gefndirol am y model ysgol i ysgol :*

Mae ysgolion yn ganolog i'r model cenedlaethol newydd ac mae cylchlythyr Llywodraeth Cymru rhif 126/2014 yn nodi cyfrifoldeb llywodraethwyr, arweinwyr ysgolion, athrawon ac aelodau eraill o staff parthed :

- gosod disgwyliadau uchel ar gyfer disgyblion
- ceisio'n barhaus i wella safon yr addysgu a'r dysgu
- codi safonau perfformiad
- rhannu arferion da a dysgu oddi wrth ei gilydd drwy bartneriaethau dilys a threfniadau cefnogi ysgol i ysgol.

Mae'r arweiniad ar gyfer consortia rhanbarthol hefyd yn nodi'n glir y dylid annog a galluogi ysgolion sydd â'r gallu i wneud hynny i arwain ar eu gwelliannau eu hunain ac i ddefnyddio eu hadnoddau eu hunain. Yng nghyswllt yr ysgolion hynny sydd mewn perygl o beri pryder neu sy'n peri pryder, cyfrifoldeb y consortia yw helpu i gydweddu a broceru'r gefnogaeth sy'n angenrheidiol. Fel canlyniad, rhaid targedu llawer o'r adnoddau sydd ar gael i fonitro ac i gefnogi yr ysgolion hynny sydd fwyaf angen cefnogaeth. Fodd bynnag, yn dilyn mynegiant o bryder lleol gan Benaethiaid a rhai rhanddeiliaid eraill am y gofyn cynyddol oedd ar yr ysgolion mwyaf gwydn a llwyddiannus, aethpwyd ati llynedd, mewn ymgynghoriad gydag arweinwyr, i addasu ac esblygu'r model. Mae Atodiad 1 [isod] yn cyflwyno manylion llawn i'r aelodau am ein dull gweithredu oddi fewn i'r rhaglen 3 model.

### ***Arfarniad o effaith y model ar safonau cyflawniad a pherfformiad yn y cyfnodau allweddol [Tabl 1] :***

- **CS** : gwelliannau dros gyfnod treigl 2014-2016 ond y cynnydd yn is na'r cynnydd cenedlaethol a'r perfformiad wedi cronni eleni. Safle yr awdurdod yn erbyn safle disgwyliedig PYD yn siomedig dros y cyfnod treigl. Mae gwella perfformiad yn y CS yn faes blaenoriaeth sy'n cael ei amlygu yn y fanyleb ar gyfer eleni.
- **CA2** : gwelliannau dros gyfnod treigl, y cynnydd yn fwy na'r cynnydd cenedlaethol cyfatebol a'r perfformiad yn 2015 a 2016 yn uwch na'r cyfartaledd cenedlaethol. Fodd bynnag, cynnydd 2015-16 yn fwy yng Nghymru a'r safle yn erbyn safle PYD disgwyliedig yn siomedig.
- **CA3** : perfformiad treigl ardderchog gyda'r awdurdod yr uchaf o blith holl awdurdodau Cymru am gyfnod o 5 mlynedd hyd at 2016 [safle 2].
- **CA4** : gwelliannau sylweddol yn y prif ddangosydd dros gyfnod treigl a pherfformiad 2016 yr uchaf erioed i'r awdurdod. Yr awdurdod yn perfformio yn agos iawn neu yn uwch



na'r safle PYD disgwylidig yn y mwyafrif o ddangosyddion dros gyfnod treigl ac yr uchaf o blith holl awdurdodau Cymru am y 2 flynedd ddiwethaf yn y SPC a'r TL1. Perfformiad mewn Saesneg a Mathemateg wedi gwella dros y cyfnod treigl a'r cynnydd yn sylweddol iawn yn achos Mathemateg. Perfformiad yn y Gymraeg yn parhau i fod yn uwch na'r Saesneg ond, yn dilyn perfformiad cryf iawn llynedd, gwelir llithriad yn 2016. O ran perfformiad ysgolion unigol, mae data 2015 a 2016 yn amlygu bod gwell cysondeb ym mherfformiad mwyafrif helaeth o'r sefydliadau [a'r ysgolion lleiaf yn benodol] gan na welir yr un graddfeydd o begynnu a phendilio oedd yn nodwedd mor bryderus yn y cyfnod yn arwain i fyny at arolygiad diwethaf yr awdurdod. Yn 2016, gwelir y perfformiad gorau erioed yn y mwyafrif o ysgolion. Yn benodol :

- ✓ **TL2+** : 11 ysgol yn gwella ar ffigwr cyfatebol 2015; perfformiad 7 ysgol yn torri 70%+ a 7 ysgol yn sicrhau gwelliannau am y drydedd flwyddyn o'r bron.
- ✓ **TL2** : 8 ysgol yn gwella ar ffigwr cyfatebol 2015 a pherfformiad 4 ysgol yn torri 95%+.
- ✓ **TL1**: 14 ysgol hefo perfformiad 100% a 10 ysgol wedi gallu cynnal neu wella perfformiad am y drydedd flwyddyn o'r bron.
- ✓ **Saesneg** : 9 ysgol yn gwella ar ffigwr cyfatebol 2015; perfformiad 9 ysgol yn torri 70%+ a 5 yn torri 80%+ a 5 ysgol yn sicrhau gwelliannau am y drydedd flwyddyn o'r bron
- ✓ **Mathemateg** : 11 ysgol yn gwella ar ffigwr cyfatebol 2015; perfformiad 11 ysgol yn torri 70%+ a 2 yn torri 80%+ a 5 ysgol yn sicrhau gwelliannau am y drydedd flwyddyn o'r bron.
- ✓ **Cymraeg** : 4 ysgol yn gwella ar ffigwr cyfatebol 2015 a pherfformiad 11 ysgol yn torri 70%+ a 4 yn torri 80%+.

Ceir manylion llawn am berfformiad yr awdurdod yn yr Adroddiad Blynyddol ar safonau a pherfformiad.

### **Arfarniad o effaith y model ar broffil arolygiadau ysgolion Gwynedd rhwng Hydref 2015-Hydref 2016 [Tablau 2/3/4/5]**

Gwelir gwelliannau sylweddol ym mhroffil arolygiadau ysgolion yr awdurdod gyda'r proffil cyfredol yn gadarn dda. Yn 2015-16 [hyd at Tachwedd 2016] arolygwyd 18 ysgol gynradd ac 1 ysgol uwchradd. Mewn cymhariaeth gyda phroffil 2014-15 gwelir :

- cynnydd sylweddol yn y % o ysgolion sydd yn derbyn barn *Rhagorol* neu *Da* ar gyfer pob cwestiwn allweddol a barn gyffredin
- cynnydd amlwg yn y % o ysgolion sy'n derbyn barn *Rhagorol* ar gyfer un neu fwy o'r cwestiynau allweddol/barn gyffredin
- dim un ysgol wedi derbyn barn *Anfoddfaol* ar gyfer unrhyw ddangosydd
- dim un ysgol bellach mewn categori statudol *Gwelliant Sylweddol/Mesurau Arbennig*
- lleihad sylweddol yn y % o ysgolion sydd mewn *Monitro Estyn* [wedi lleihau o 9.2% i 1.8%]
- lleihad sylweddol yn y % o ysgolion mewn *Monitro Awdurdod* [wedi lleihau o 5.5% i 1.8%]
- mewn cymhariaeth gyda'r sefyllfa yn Nhachwedd 2015, mae'r % o ysgolion sydd mewn categori dilyniant wedi gostwng o 17.4% i 3.6%
- mae pob un o'r 4 ysgol sydd yn parhau mewn categori wedi gwneud y cynnydd disgwylidig ac yn barod i gael eu tynnu allan o gategori

### **Arfarniad o effaith y model ar broffil categoreiddio ysgolion Gwynedd [Tablau 6 a 7]**

- ers 2014-15 gwelir cynnydd sylweddol yn y % o ysgolion sydd yn cael eu gosod yn y categori cefnogaeth *Gwyrdd/Melyn* [71.2% yn 2014-15 i 87.0% yn 2016-17] a chynnydd o 9.0% i 19.2% yn y ganran categori cefnogaeth *Gwyrdd*.

- ers 2014-15 gwelir lleihad sylweddol yn y % o ysgolion sy'n cael eu gosod yn y categori cefnogaeth *Melyngoch/Coch* – ffigwr wedi gostwng o 28.8% i 12.8%.
- gwelir gwelliannau amlwg mewn ansawdd arweinyddiaeth ac ansawdd y dysgu ac addysgu gyda 89.5% o ysgolion cynradd a 78.5% o ysgolion uwchradd yn derbyn un o'r ddau ddyfarniad uchaf [A neu B] yng nghanam 2 o'r drefn gategoreiddio genedlaethol. Mae hyn mewn cymhariaeth gyda ffigyrau cyfatebol 2014-15 o 73.7% a 28.5%.
- lleihad sylweddol yn y % o ysgolion sy'n derbyn un o'r ddau ddyfarniad isaf [C neu D] yng nghanam 2 o'r drefn gategoreiddio genedlaethol. Ffigwr cynradd wedi lleihau o 26.3% yn 2014-15 i 10.5% yn 2016-17 a'r uwchradd o 71.4% i 21.4%.

**Tabl 1 : Proffil Perfformiad Treigl Prif Ddangosyddion Pob Cyfnod Allweddol**

CS : DCS	2014		2015		2016		Cynnydd	
	%	safle	%	safle	%	safle	15->16	14->16
Gwynedd	85.2	10	86.8	10	86.8	14	+0.0	+1.6
Cymru	85.2		86.8		87.0		+0.2	+1.8

CA2 : DPC	2014		2015		2016		Cynnydd	
	%	safle	%	safle	%	safle	15->16	14->16
Gwynedd	86.0	14	89.5	6	89.8	7	+0.3	+3.8
Cymru	86.1		87.7		88.6		+0.9	+2.5

CA3 : DPC	2014		2015		2016		Cynnydd	
	%	safle	%	safle	%	safle	15->16	14->16
Gwynedd	89.1	1	91.3	1	92.0	2	+0.7	+2.9
Cymru	81.0		83.9		85.9		+2.0	+4.9

CA4	2014		2015		2016		Cynnydd / Progress	
	%	safle	%	safle	%	safle	15->16	14->16
TL2+	61.1	5	63.3	5	69.0	4	+5.7	+7.9
SPC	361.8	1	362.0	1	363.7		+1.7	+1.9
DPC	60.5	2	62.4	3	64.4		+1.0	+3.9
TL2	87.9	4	89.0	6	89.5		+0.5	+1.6
TL1	97.3	1	98.0	1	98.9		+0.9	+1.6
Cymraeg	72.4	9	78.9	4	76.3		-2.6	+3.9
Saesneg	69.2	7	72.1	6	74.3		+2.2	+5.1
Mathemateg	65.0	7	67.0	8	73.2		+6.2	+8.2

\*CA4 yn seiliedig ar gohort dysgwyr mewn ysgolion [dim EOTAS]

**Tabl 2 : Proffil Arolygiadau Gwynedd Hydref 2015-Hydref 2016**

Ysgolion	Dyddiad	CA1	CA2	CA3	BG1	BG2	Dilyniant
Ysgol 1	Hydref 2015	Rhagorol	Rhagorol	Rhagorol	Rhagorol	Rhagorol	Monitro Awdurdod
Ysgol 2	Hydref 2015	Da	Da	Da	Da	Da	Dim dilyniant
Ysgol 3	Hydref 2015	Da	Da	Da	Da	Da	Dim dilyniant
Ysgol 4	Hydref 2015	Da	Da	Da	Da	Da	Dim dilyniant
Ysgol 5	Gwanwyn 2016	Da	Da	Da	Da	Da	Monitro Awdurdod
Ysgol 6	Gwanwyn 2016	Da	Da	Da	Da	Da	Dim dilyniant
Ysgol 7	Gwanwyn 2016	Da	Da	Da	Da	Da	Dim dilyniant
Ysgol 8	Gwanwyn 2016	Da	Da	Rhagorol	Da	Rhagorol	Dim dilyniant
Ysgol 9	Gwanwyn 2016	Da	Da	Da	Da	Da	Monitro Awdurdod
Ysgol 10	Haf 2016	Da	Da	Da	Da	Da	Dim dilyniant
Ysgol 11	Haf 2016	Digonol	Digonol	Digonol	Digonol	Digonol	Monitro Estyn
Ysgol 12	Haf 2016	Rhagorol	Rhagorol	Rhagorol	Rhagorol	Rhagorol	Dim dilyniant
Ysgol 13	Hydref 2016	Da	Da	Rhagorol	Da	Rhagorol	Dim dilyniant
Ysgol 14	Hydref 2016	Digonol	Digonol	Digonol	Digonol	Digonol	Monitro Estyn
Ysgol 15	Hydref 2016	Da	Da	Da	Da	Da	Dim dilyniant
Ysgol 16	Hydref 2016	Da	Da	Da	Da	Da	Dim dilyniant
Ysgol 17	Hydref 2016	Da	Da	Da	Da	Da	Dim dilyniant
Ysgol 18	Hydref 2016	Da	Da	Da	Da	Da	Dim dilyniant
Ysgol 19 [U]	Gwanwyn 2016	Digonol	Da	Da	Digonol	Da	Monitro Estyn

**Tabl 3 : Proffil Cyfredol Ysgolion Categori Dilyniant**

Categori	Nifer ysgolion	% Ysgolion
Monitro Awdurdod	2	1.8%
Monitro Estyn	2	1.8%
Gwelliant Sylweddol	0	0%
Mesurau Arbennig	0	0%

**Tabl 4 : Cymhariaeth Proffil Arolygu Tachwedd 2015 gyda Tachwedd 2016**

Categori	Tachwedd 2015		Tachwedd 2016	
	Nifer	%	Nifer	%
Monitro Awdurdod	6	5.5%	2	1.8%
Monitro Estyn	10	9.2%	2	1.8%
Gwelliant Sylweddol	1	0.9%	0	0%
Mesurau Arbennig	2	1.8%	0	0%
Pob categori	19	17.4%	4	3.6%

**Tabl 5 : Cymhariaeth Proffil Barnau Arolygiadau Cynradd 2014-15 a 2015-16 [a hyd at Tachwedd 2016]**

Dangosyddion	2014-15 [16 ysgol gynradd]			
	Rhagorol	Da	Digonol	Anfodddhaol
Cwestiwn Allweddol 1	0%	56.2%	43.8%	0%
Cwestiwn Allweddol 2	0%	68.7%	31.3%	0%
Cwestiwn Allweddol 3	6.2%	50.0%	37.6%	6.2%
Barn Gyffredinol 1 : Perfformiad Presennol	0%	56.2%	43.8%	0%
Barn Gyffredinol 2 : Gallu i Wella	6.2%	50.0%	37.6%	6.2%

2015-16 [18 ysgol gynradd]				
Dangosyddion	Rhagorol	Da	Digonol	Anfodddhaol
Cwestiwn Allweddol 1	11.1%	77.8%	11.1%	0%
Cwestiwn Allweddol 2	11.1%	77.8%	11.1%	0%
Cwestiwn Allweddol 3	22.2%	66.7%	11.1%	0%
Barn Gyffredinol 1 : Perfformiad Presennol	11.1%	77.8%	11.1%	0%
Barn Gyffredinol 2 : Gallu i Wella	22.2%	66.7%	11.1%	0%

Dangosyddion	2014-15		2015-16 [a hyd at Tachwedd 2016]	
	Rhagorol/Da	Digonol/Anfodddhaol	Rhagorol/Da	Digonol/Anfodddhaol
Cwestiwn Allweddol 1	56.2%	43.8%	88.9%	11.1%
Cwestiwn Allweddol 2	68.7%	31.3%	88.9%	11.1%
Cwestiwn Allweddol 3	56.2%	43.7%	88.9%	11.1%
Barn Gyffredinol 1	56.2%	43.8%	88.9%	11.1%
Barn Gyffredinol 2	56.2%	43.8%	88.9%	11.1%

Tabl 6 : Cymhariaeth Proffil Categoriiddio 2014-2016

2014-15	Gwyrdd		Melyn		Melyngoch		Coch	
	Nifer	%	Nifer	%	Nifer	%	Nifer	%
	10	9.0%	69	62.2%	29	26.1%	3	2.7%

2015-16	Gwyrdd		Melyn		Melyngoch		Coch	
	Nifer	%	Nifer	%	Nifer	%	Nifer	%
	17	15.5%	73	66.9%	16	15.0%	3	2.7%

2016-17	Gwyrdd		Melyn		Melyngoch		Coch	
	Nifer	%	Nifer	%	Nifer	%	Nifer	%
	21	19.2%	74	67.8%	12	11.0%	2	1.8%

Tabl 7 : Cymhariaeth Proffil Cam 2 Categoriiddio 2014-2016 [Ansawdd Arweinyddiaeth/Dysgu ac Addysgu]

2014-15 Cynradd	A		B		C		D	
	Nifer	%	Nifer	%	Nifer	%	Nifer	%
	20	20.2%	53	53.5	25	25.3%	1	1.0%

2015-16 Cynradd	A		B		C		D	
	Nifer	%	Nifer	%	Nifer	%	Nifer	%
	27	28.4%	55	57.9%	13	13.7%	0	0%

2016-17 Cynradd	A		B		C		D	
	Nifer	%	Nifer	%	Nifer	%	Nifer	%
	28	29.5%	57	60.0%	8	8.4%	2	2.1%

2014-15 Uwchradd	A		B		C		D	
	Nifer	%	Nifer	%	Nifer	%	Nifer	%
	1	7.1%	3	21.4%	9	64.3%	1	7.1%

2015-16 Uwchradd	A		B		C		D	
	Nifer	%	Nifer	%	Nifer	%	Nifer	%
	1	7.1%	7	50.0%	4	28.6%	2	14.2%

2016-17 Uwchradd	A		B		C		D	
	Nifer	%	Nifer	%	Nifer	%	Nifer	%
	1	7.1%	10	71.4%	3	21.4%	0	0%

**Tabl 8 : Bwletin Prif Weithredwr [Hydref 2016] yn cyfeirio at y ffaith fod addysg yn gwneud yn arbennig o dda**

### Dathlu ein perfformiad

Yn ddiweddar cawsom y newyddion calonogol mai Cyngor Gwynedd yw un o'r goreuon yng Nghymru o ran perfformiad cenedlaethol, er fod rhaid bod yn ofalus wrth ddefnyddio 'cynghreiriau'.

Daeth y Cyngor yn bedwerydd o blith holl gynghorau Cymru yn ôl y Bwletin Perfformiad Awdurdodau Lleol 2015/16, gyda'r adroddiad yn nodi fod Gwynedd wedi perfformio'n uwch na'r cyfartaledd cenedlaethol mewn 55% (22 allan o 40) o'r mesurau a aseswyd, gyda maes Addysg yn gwneud yn arbennig o dda.

Dengys ffigyrau cychwynol eleni fod y traddodiad yma yn parhau er gwaethaf y pwysau ariannol sydd arnom gyda 68.5% o blant yn cyflawni 5 TGAU gradd A\*-C yn cynnwys Cymraeg mamiaith/Saesneg a Mathemateg (Trothwy Lefel 2+). Gwn fod yna storïau tebyg mewn gwasanaethau eraill.

Mae'r data cenedlaethol yn dangos yn glir ein bod ni fel Cyngor yn parhau i gynnal a gwella'r gwasanaethau rydym yn eu darparu i bobl Gwynedd, a hynny er gwaethaf y sefyllfa ariannol.

Ar ôl gweld ein hadnoddau'n lleihau gymaint dros y blynyddoedd diwethaf, mae'n amlwg i mi fod y llwyddiannau a'r cynnydd rydym wedi ei weld yn y canlyniadau i lawr i'ch ymdrechion chi fel staff, sef ein hadnodd pwysicaf un.

Hoffwn gymryd y cyfle felly i ddweud diolch i chi am eich ymroddiad tuag at gyflawni dros bobl Gwynedd er gwaethaf yr hinsawdd bresennol, ac i gydnabod y gwaith rhagorol o fewn ein timau sy'n ein galluogi ni i ddarparu'r gwasanaethau gorau posib ar gyfer ein trigolion.

Os oes gennych ddi-ddordeb mewn gwybod mwy am y canlyniadau, gallwch ymweld â: <https://timau/safle/perff/AmdanomNi/SitePages/Data%20Cenedlaethol.aspx>



### Ymholiad 3 : Pryder bod gormod o ffocws ar yr ysgolion yng nghategori coch/melyngoch a'r angen i gadw golwg ar yr ysgolion gwyrdd rhag iddynt lithrio

Tra'n derbyn y mynegiant o bryder a fynegir gan yr aelodau, mae gofynion y model cenedlaethol yn gosod disgwyliad clir ar y consortia i annog a galluogi ysgolion sydd â'r gallu i wneud hynny i arwain ar eu gwelliannau eu hunain ac i ddefnyddio eu hadnoddau eu hunain. Yng nghyswllt yr ysgolion hynny sydd mewn perygl o beri pryder neu sy'n peri pryder, cyfrifoldeb y consortia yw sicrhau eu bod yn cael mynediad buan i raglen o gefnogaeth sy'n angenrheidiol i'w taith gwella. Mae disgwyl, felly, i'r swyddogaethau hyn gael eu cymhwyso mewn modd cymesur h.y. bydd yr ysgolion hynny sydd fwyaf angen cefnogaeth yn cael mynediad at ddarpariaeth fwy cynhwysfawr ac yn cael eu monitro'n fwy rheolaidd. Nodir yn glir yng nghanllaw arweiniol y Llywodraeth mai dyma ddylai fod yn brif ffocws gweithgarwch yr YH.

Fodd bynnag, fel nodir uchod yn yr ymateb i ail ymholiad yr aelodau, yn dilyn mynegiant o bryder lleol am y gofyn cynyddol oedd ar yr ysgolion mwyaf gwydn a llwyddiannus, aethpwyd ati llynedd, mewn ymgynghoriad gydag arweinwyr ysgolion, i addasu ac esblygu'r model. Bellach, teimlwn fod gwell cydbwysedd yn ein gweithredu ar draws yr ysgolion yn y gwahanol categorïau cefnogaeth ac yn benodol felly grymuswyd rôl yr YH cyswllt gyda'r ysgolion *Gwyrdd a Melyn*.

Nid oes tystiolaeth ddiweddar bod y ffocws ar yr ysgolion mwy bregus wedi arwain at ddirywiad neu lithriad yn yr ysgolion mwy gwydn. Ers 2014-15 gwelwyd cynnydd sylweddol yn y % o ysgolion sydd yn cael eu gosod yn y categorïau cefnogaeth *Gwyrdd/Melyn* [71.2% yn 2014-15 i 87.0% yn 2016-17] a chynnydd o 9.0% i 19.2% yn y ganran categorïau cefnogaeth

Gwyrdd. Gwelwyd gwelliannau amlwg hefyd yn ansawdd arweinyddiaeth ac ansawdd y dysgu ac addysgu ar draws pob categori o ysgolion gyda 89.5% o ysgolion cynradd a 78.5% o ysgolion uwchradd yn derbyn un o'r ddau ddyfarniad uchaf [A neu B] yng ngham 2 o'r drefn gategoreiddio genedlaethol. Mae hyn mewn cymhariaeth gyda ffigyrau cyfatebol 2014-15 o 73.7% a 28.5%.

Pan yn edrych yn benodol ar berfformiad ysgolion uwchradd sydd, neu sydd wedi bod, yn y categori cefnogaeth *Gwyrdd* [Tabl 9 isod] fe welir bod cynnydd a chynnydd sylweddol wedi bod yng Ngwynedd mewn cymhariaeth â'r sefyllfa ranbarthol. Rhwng 2015-2016 bu i'r ysgolion *Gwyrdd* weld cynnydd o +3.6% yn lleol [mewn cymhariaeth â llithriad o -1.6% yn ranbarthol] a chynnydd mwy sylweddol fyth o + 5.3% rhwng 2014-2016 [mewn cymhariaeth gyda llithriad o -2.1% yn ranbarthol]. Pan yn cyfuno'r data ar gyfer ysgolion *Gwyrdd* a *Melyn*, mae'r cynnydd yr un mor drawiadaol [+4.0% a +5.1%]. Mae Tabl 10 [isod] yn manylu ar berfformiad treigl yn y 2 ysgol sydd wedi bod yn y categori cefnogaeth *Gwyrdd* yn y 3 blynedd ddiwethaf. Ar draws bron pob dangosydd fe welir cynnydd, a chynnydd sylweddol mewn rhai dangosyddion.

**Tabl 9 : Perfformiad treigl TL2+ yn ôl categorïau cefnogaeth.**

Holl Ysgolion Uwchradd GwE									
	2014	2015	2016	2015>2016	2014>2016			2015>2016	2014>2016
	66.5	66.0	64.3	-1.6	-2.1			+1.4%	+1.6%
	63.5	63.9	65.8	+2.0	+2.3				
	50.2	54.9	56.3	+1.5	+6.1			+3.6%	+4.9%
	53.0	49.8	56.3	+6.4	+3.3				
Cyf	59.1	59.6	62.0	+2.4	+2.9	Cyf		+2.5%	+2.9%
Ysgolion Uwchradd Gwynedd									
	64.5%	66.2%	69.8%	+3.6%	+5.3%			+4.0%	+5.1%
	63.7%	64.7%	68.7%	+4.0%	+5.0%				
	55.6%	64.3%	70.1%	+5.8%	+14.5%			+8.0%	+12.5%
	62.3%	59.0%	70.6%	+11.6%	+8.3%				
Cyf	61.7%	63.9%	69.3%	+5.4%	+7.6%	Cyf		+5.4%	+7.6%

**Tabl 10 : Perfformiad treigl ysgolion uwchradd sydd wedi bod yn y categori gwyrdd ers 2014-2016**

Ysgol 1	Categori Gwyrdd	Categori Gwyrdd	Categori Gwyrdd	+/- 2014-2016
Dangosyddion	2013-14	2014-15	2015-16	
TL2+	64.5%	66.2%	69.8%	+5.3%
TL1	100%	100%	100%	+0%
TL2	95.2%	96.9%	98.1%	+2.9%
SPC	379.0	380.0	381.0	+2.0
Cymraeg	73.8%	81.3%	78.4%	+4.6%
Saesneg	64.5%	78.5%	79.3%	+14.8%
Mathemateg	71.0%	67.7%	73.6%	+2.6%

Ysgol 2	Categori Gwyrdd	Categori Melyn	Categori Melyn	+/- 2014-2016
Dangosyddion	2013-14	2014-15	2015-16	
TL2+	48.8%	60.7%	67.9%	+18.8%
TL1	100%	100%	100%	+0%
TL2	96.3%	94.6%	90.6%	-5.7%
SPC	364.0	371.0	369.0	+5.0
Cymraeg	69.2%	80.0%	76.9%	+7.7%
Saesneg	56.3%	69.6%	67.9%	+11.6%
Mathemateg	51.3%	62.5%	75.5%	+24.2%

**Ymholiad 4 : Pryder bod Penaethiaid/athrawon yn symud i GwE a thra'n deall y gwneir hyn oherwydd bod angen staff dwyieithog roedd yn amddifadu ysgolion o staff ac o ganlyniad yn effeithio ar safonau addysg yr awdurdod**

Tra'n llawn ddeall a chydymdeimlo gyda'r pryder sydd y tu ôl i'r sylw, mae'r atebolrwydd cynyddol sydd ar y gwasanaeth, ac ar swyddogaeth yr YH yn benodol, yn golygu bod raid gwneud pob ymdrech posibl i recriwtio unigolion sydd â phrofiad cadarn o arwain ysgol yn llwyddiannus ac sydd â'r ddealltwriaeth o sut i roi trefniadau gwella ysgolion ar waith mewn modd effeithiol. Rhaid sicrhau hefyd bod gan YH yr hygredded a'r parch i weithio hefo arweinwyr a rhanddeiliaid ehangach. Yn naturiol, mae'r angen i sicrhau unigolion sy'n hyfedr yn y ddwy iaith yn golygu bod y pŵl recriwtio yn un cyfyng iawn ond rydan ni wedi bod yn hynod ffodus dros y blynyddoedd diwethaf i sicrhau bod pob apwyntiad wedi cyfoethogi ymhellach ar arbenigeddau a sgiliau y tîm. Fel aelodau o dîm sydd yn gweithio traws-awdurdod, mae eu dylanwad a'u heffaith ar safonau arweinyddiaeth ac ar safonau cyflawniad yn fwy pell-gyrhaeddol. Noder hefyd :

- y caiff pob swydd barhaol ei hysbysebu'n genedlaethol a bod perffaith ryddid gan unrhyw unigolyn i gyflwyno cais.
- bod unigolion sydd yn cael eu penodi ar sail secondiad yn ennill ystod o brofiadau a sgiliau sydd yn eu huwch-sgilio erbyn iddynt ddychwelyd i'r fam-swydd.

Mewn ymateb i'r pryder parthed amddifadu ysgolion, rydan ni wedi cytuno i gydweithio hefo swyddogion yr awdurdod i ddarparu rhaglen o gefnogaeth fydd yn adnabod ac yn cefnogi '*arweinwyr y dyfodol*'. Trwy wneud hynny, byddwn yn gallu sicrhau bod gan yr awdurdod a'r ysgolion fynediad i bŵl tyfnach o arweinwyr medrus ac hyderus. Rydan ni hefyd wedi cytuno na wnawn ystyried unrhyw secondiadau i'r gwasanaeth cyn trafod yn gyntaf gyda'r awdurdod be fyddai goblygiadau ac effaith apwyntiau ar sefyllfa ysgol unigol.

## Y Rhaglen Herio a Chefnogi ar gyfer ysgolion yn ôl categori cefnogaeth ac anghenion : Rhaglen 3 Model

### Model 1 : Ysgolion categori cefnogaeth Gwyrdd a'r rheiny sydd wedi'u hadnabod yn ysgolion categori cefnogaeth Melyn cadarn a sefydlog.

Mae'r rhaglen ar gyfer ysgolion yn y categorïau cefnogaeth *Gwyrdd a Melyn Cadarn* yn seiliedig ar yr egwyddor o arweinwyr ysgol yn cyd-weithio ac yn cymryd cyfrifoldeb arweiniol am safonau a rhaglenni gwella. Disgwylia GwE i ysgolion fod yn arloesol a gwrthio ffiniau'r modd y maent yn herio a chefnogi ei gilydd. Nod y rhaglen ar gyfer ysgolion *Gwyrdd a Melyn cadarn* yw :

- grymuso arweinwyr ysgolion ymhellach i herio a chefnogi arweinwyr ysgolion eraill i arwain eu hysgolion hyd yn oed yn fwy effeithiol.
- gofalu bod pob plentyn a pherson ifanc yn elwa o ddysgu ac addysgu rhagorol.
- arwain at wella deilliannau dysgwyr.
- datblygu mwy o annibyniaeth trwy gyfrwng y broses Gategoreiddio Genedlaethol.
- meithrin dyfalbarhad mwy cadarn ar bob lefel o arweinyddiaeth yn ein hysgolion.

Mae arweinwyr ysgolion yn cydweithio mewn grwpiau gyda'r ymgynghorydd her i gynnal a meithrin rhagoriaeth drwy :

- ddatblygu system o herio a chefnogi ar y cyd.
- rannu cyfleoedd ar gyfer datblygiad proffesiynol ac arferion rhagorol.
- ddatblygu systemau cadarn yn ysgolion y naill a'r llall.
- anelu at sicrhau safonau uchel ac arferion arloesol ac ysbrydoledig i bob dysgwr.
- ddefnyddio'r Model Cenedlaethol ar gyfer Gategoreiddio fel sbardun i welliant parhaus.
- fod â chyfrifoldeb ar y cyd am wella safonau, darpariaeth ac arweinyddiaeth yn ysgolion y naill a'r llall.

Mae ysgolion yn:

- cyd-berchnogi pob ysgol yn y grŵp a chydweithio i gefnogi a herio ei gilydd.
- cydweithio mewn Grwpiau Adolygu Cymheiriaid. Mae'r grwpiau'n cynnwys rhwng 5 a 7 ysgol ac mae angen i holl aelodau'r grŵp gytuno i gyd-weithio a chytuno i arddel ethos y rhaglen.
- rhannu eu AHA, CGY, a'u targedau perfformiad cyfredol yn ogystal â manylion am eu defnydd o'r Grant Amddifadedd Dysgwyr [GAD] a gweithgareddau Datblygiad Proffesiynol Parhaus [DPP] gyda'i gilydd a'r YH.
- cymryd rhan mewn cefnogaeth 'ysgol i ysgol' yn ystod y flwyddyn ar gyfer agweddau sydd wedi'u hadnabod fel meysydd ar gyfer gwelliant. Y Grŵp Adolygu Cymheiriaid fydd y pwynt cyswllt cyntaf o ran darparu neu froceru cefnogaeth ar gyfer gwelliant, ond anogir ysgolion i gydweithio ag ysgolion eraill y tu allan i'r grŵp. Mae ysgolion yn datblygu a rhannu arferion effeithiol fel ffordd gynaliadwy o gyflawni rhagoriaeth.
- defnyddio'u Grant Gwella Addysg [GGA] i gyllido unrhyw gyfarfodydd a blaenoriaethu'r gwaith hwn fel strategaeth gwelliant ysgol allweddol.
- cynnal adolygiadau annibynnol penodol yn ystod y flwyddyn gan ymgorffori'r deilliannau yng ngham nesaf y rhaglen a diweddarau'r ddogfennaeth yn unol â hynny.

Amlinelliad o'r rhaglen dros y flwyddyn

- YH yn ymweld â phob ysgol yn ystod Tymor yr Hydref i gwblhau Adroddiad Gategoreiddio Cenedlaethol yr Ysgol ac er mwyn cadarnhau targedau perfformiad ar gyfer 2016-17 a thrafod y defnydd o'r GAD.



- Ysgol yn rhannu Aseiad Hunan Arfarnu, Cynllun Gwella Ysgol a thargedau perfformiad cyfredol yr ysgol yn ogystal â manylion am ddefnydd o'r GAD a gweithgareddau DPP gyda'r YH a gyda'r holl bennaethiaid yn y grŵp cyn y cyfarfod adolygu cymheiriaid.
- YH yn trefnu cyfarfodydd herio ac adolygu Tymor yr Hydref a pob pennaeth o fewn y grŵp yn gyfrifol am baratoi cyflwyniad adolygu cymheiriaid ar gyfer y cyfarfod adolygu cymheiriaid. Gall hyn ddigwydd fesul grŵp cyfan neu gellir ffurfio parau/triawdau o blith y prif grŵp i herio a chefnogi ei gilydd.
- Pob ysgol yn y grŵp yn darparu mynediad llawn at ddata perthnasol i gymheiriaid.
- Disgwyliad bod aelodau eraill timau arwain yn rhan ganolog o'r broses a'r cyfarfodydd adolygu.
- Yn ystod y flwyddyn, mae ysgolion yn cymryd rhan mewn cefnogaeth ysgol-i-ysgol ar gyfer meysydd sydd wedi'u hadnabod yn ystod cyfarfod yr Hydref fel meysydd ar gyfer gwelliant. YH i fod yn bresennol yn rhai o'r sesiynau cydweithio ysgol-i-ysgol i fod wrth law i gynnig cefnogaeth a sicrhau ansawdd y broses dros y flwyddyn.
- Ysgolion i wahodd yr YH i gymryd rhan ym mhrosesau monitro'r ysgol drwy graffu ar lyfrau ayyb.
- Pob ysgol yn bartner cydradd yn y broses ac yn cyfrannu'n llawn at y cyfarfodydd adolygu cymheiriaid. Dylai'r broses fod yn ddwyochrog gyda phob ysgol yn elwa o'r gefnogaeth a'r her.
- Yr ysgol a'r YH yn adolygu cynnydd tuag at dargedau yn ystod Tymor y Gwanwyn a disgwylir bod pob ysgol yn ysgrifennu diweddariad ar gynnydd y 'cydweithio ysgol i ysgol'.
- Cynhelir cyfarfod adolygu yn ystod yr Haf i drafod cynnydd yn erbyn y meysydd i'w datblygu. Disgwylir bod y grŵp yn defnyddio ystod eang o ffynonellau tystiolaeth wrth drafod ansawdd arweinyddiaeth a'r dysgu a'r addysgu a bod yr arferion gorau yn cael eu rhannu.
- YH i ddod i farn gychwynnol ar categori 'gallu i wella' yr ysgol yn dilyn cyfarfod adolygu'r Haf ac yn cwblhau fersiwn drafft o adran 'Gallu i Wella' yr Adroddiad Categoriidd Cenedlaethol Ysgol. Ysgolion ac YH hefyd yn arfarnu defnydd ac effaith y GAD.
- Gall YH drefnu ymweliad ychwanegol i ysgol unigol ar unrhyw adeg o'r flwyddyn pe bai angen tystiolaeth bellach i ddod i farn ar safonau, ansawdd yr addysgu a'r dysgu, neu ansawdd yr arweinyddiaeth.

## **Model 2 : Ysgolion categori cefnogaeth Melyn**

Mae y mwyafrif o ysgolion yn y categori cefnogaeth *Melyn* yn gweithio gyda'r YH cyswllt er mwyn canolbwyntio ar berfformiad, cryfderau ac agweddau i'w gwella. Yn dilyn y cyfarfod adolygu cychwynnol yn Nhymor yr Hydref, mae'r ysgolion yn cymryd rhan mewn gweithgareddau ar y cyd ag ysgolion eraill sydd â blaenoriaethau gwella tebyg [fel rhan o weithio mewn parau/triawdau neu mewn grŵp mwy]. Mae cefnogaeth, her a phartneriaeth ysgol i ysgol yn elfennau allweddol yn y rhaglen ar gyfer ysgolion yn y categori cefnogaeth Melyn. Yn ystod Tymor yr Haf, mae'r ysgol a'r YH yn cynnal arfarniad ffurfiol o'r cynnydd a wnaed gan yr ysgol o ran cyflawni'r gwelliannau arfaethedig.

Mae ysgolion yn :

- rhannu eu Cynllun Gwella Ysgol, Aseiad Hunan Arfarnu a'u targedau perfformiad cyfredol yn ogystal â manylion am eu defnydd o'r GAD a gweithgareddau DPP gyda'r YH.
- cymryd rhan mewn cefnogaeth ysgol-i-ysgol yn ystod y flwyddyn ar gyfer agweddau sydd wedi'u hadnabod fel blaenoriaethau gwella.
- yn datblygu a rhannu arfer effeithiol fel dull cynaliadwy o gyflawni rhagoriaeth.
- adolygu ac arfarnu cynnydd yn ystod y flwyddyn.
- gwahodd yr YH i gymryd rhan ym mhrosesau monitro'r ysgol drwy graffu ar lyfrau ayyb.
- defnyddio'u GGA i gyllido unrhyw gyfarfodydd a blaenoriaethu'r gwaith hwn fel strategaeth gwelliant ysgol allweddol.

Amlinelliad o'r rhaglen dros y flwyddyn

- YH yn ymweld â phob ysgol (cyfarfod adolygu) yn ystod Tymor yr Hydref. Cwblheir yr Adroddiad Categori Cefnogaeth Cenedlaethol Ysgol fel rhan o'r cyfarfod adolygu a chytunir ar y categori cefnogaeth gyda'r ysgol.
- Ysgol yn rhannu Asesiad Hunan Arfarnu, Cynllun Gwella Ysgol a thargedau perfformiad cyfredol yr ysgol yn ogystal â manylion am ddefnydd o'r GAD a gweithgareddau DPP gyda'r YH.
- YH a'r ysgol yn adnabod ysgolion eraill sydd â blaenoriaethau gwella tebyg ac ysgolion lle mae arfer effeithiol mewn perthynas â'r meysydd sydd wedi'u blaenoriaethu. Yn dilyn trafodaeth gyda'r ysgol mae'r YH yn helpu i froceru a chomisiynu cefnogaeth briodol.
- Yn ystod y flwyddyn, ysgolion yn gweithio gydag ysgolion eraill sydd â blaenoriaethau gwella tebyg ac yn rhannu arferion effeithiol.
- Gall YH fynychu rhai sesiynau cydweithio ysgol-i-ysgol er mwyn bod wrth law i gynnig cefnogaeth a sicrhau ansawdd y broses yn ystod y flwyddyn.
- Pob ysgol i ysgrifennu adroddiad cynnydd ar gydweithio ysgol-i-ysgol a'i effaith
- YH yn cynnal cyfarfod adolygu yn ystod yr Haf i drafod cynnydd yn erbyn blaenoriaethau a thargedau, gan gynnwys arfarniad o ddefnydd ac effaith y GAD a gweithgareddau DPP.
- YH yn dod i farn gychwynnol ar gategori 'gallu i wella' yr ysgol yn dilyn cyfarfod adolygu'r Haf ac yn cwblhau fersiwn drafft o adran 'Gallu i Wella' yr Adroddiad Categori Cefnogaeth Cenedlaethol Ysgol. Ysgolion ac YH hefyd yn arfarnu defnydd ac effaith y GAD a gweithgareddau DPP.
- Gall YH drefnu ymweliad ychwanegol i ysgol unigol pe bai angen tystiolaeth bellach i gwblhau'r adroddiad Categori Cefnogaeth.
- Gall YH drefnu ymweliad ychwanegol i ysgol unigol ar unrhyw adeg o'r flwyddyn pe bai angen tystiolaeth bellach i ddod i farn ar safonau, ansawdd yr addysgu a'r dysgu, neu ansawdd yr arweinyddiaeth.

### **Model 3 : Ysgolion categori cefnogaeth Melyngoch a Choch**

Mae ysgolion yn y categorïau cefnogaeth *Melyngoch a Choch* yn gweithio gyda'r YH ar eu blaenoriaethau gwella ysgol. Mae ysgolion yn y categori cefnogaeth *Melyngoch* yn cael cefnogaeth, her ac ymyrraeth bwrpasol yn unol â'r angen ac yn derbyn cefnogaeth gyda ffocws pendant, byrdymor am amser cyfyngedig er mwyn mynd i'r afael â'r meysydd sydd angen gwella neu agweddau ar berfformiad sydd heb fod yn gwella'n ddigon cyflym. Mae'n bosib y bydd ysgolion *Melyngoch* sydd eisoes wedi gwneud cynnydd sylweddol a datblygu eu gallu i wella yn barod i fabwysiadu, gyda chymorth, rai o'r strategaethau yn y model ar gyfer ysgolion yn y categori *Melyn*. Mae ysgolion yn y categori *Coch* yn derbyn mwy o gyfarwyddyd a chefnogaeth ddwys gan GwE, a gallent fod yn agored i ymyrraeth sy'n golygu cydweithio rhwng GwE a'r awdurdod lleol. Mae cefnogaeth ysgol-i-ysgol i gael mynediad at, a rhannu arferion gwella effeithiol, yn nodweddiadol ganolig o'r rhaglen ar gyfer ysgolion yn y categorïau cefnogaeth melyngoch a choch. Mae'r *Cynllun Gwella* yn ddogfen allweddol sy'n ategu'r CGY. Mae'r *Rhaglen Herio a Chefnogi* ar gyfer ysgolion yn y categorïau hyn yn ymdrech ar y cyd gan ysgolion ac YH i wella perfformiad a meithrin y gallu i wella, gan arwain at fwy o gyfrifoldeb annibynnol am wella i ysgolion yn y dyfodol. Bydd UYHCh, neu ei gynrychiolydd, yn gyfrifol am sicrhau ansawdd a chraffu allanol er mwyn sicrhau bod adeiladu cynhwysiad a gwelliant yn digwydd mewn ysgolion sy'n peri pryder, ac yn cadw mewn cysylltiad cyson ag awdurdodau lleol.

Amlinelliad o'r rhaglen dros y flwyddyn

- YH yn darparu cefnogaeth ar gyfer y broses hunanarfarnu a chynllunio ar gyfer gwelliant, ac yn herio er mwyn sicrhau bod y broses yn gywir, yn arbennig yn yr ysgolion hynny sydd mewn perygl o beri pryder neu sydd yn peri pryder.
- YH yn ymweld â phob ysgol [cyfarfod adolygu] yn ystod Tymor yr Hydref. Cwblheir yr Adroddiad Categori Cefnogaeth Cenedlaethol Ysgol fel rhan o'r cyfarfod adolygu, a chytunir ar y categori cefnogaeth gyda'r ysgol.

- Ysgol yn rhannu Aseiad Hunan Arfarnu, Cynllun Gwella Ysgol a thargedau perfformiad cyfredol yr ysgol yn ogystal â manylion am ddefnydd o'r GAD a gweithgareddau DPP gyda'r YH.
- Dylai timau arwain fod yn rhan ganolog o'r broses adolygu a'r cyfarfodydd gyda'r YH.
- Yn dilyn cyfarfod adolygu Tymor yr Hydref, bydd yr ysgol yn nodi'r gefnogaeth ychwanegol sydd ei hangen arni, y tu hwnt i'w hadnoddau mewnol ei hun, er mwyn helpu i gyflawni blaenoriaethau ei chynllun gwella.
- Pennaeth, UDRh a'r YH yn llunio a chytuno ar Gynllun Cefnogaeth. Gall hwnnw gynnwys cefnogaeth YH/ymgynghorydd allanol/cefnogaeth ysgol i ysgol/cefnogaeth gan gymheiriaid sy'n benaethiaid.
- Disgwylir i bob ysgol ddefnyddio ei hadnoddau ei hun megis ei GGA, yn ogystal â gofyn i GwE gomisiynu cefnogaeth yn ôl yr angen, gan arwain o bosib at ddyrannu rhagor o ddiwrnodau o gefnogaeth. Gall amrywiaeth o ddarparwyr megis y rhai a restrir uchod gyflwyno'r gefnogaeth ychwanegol hon.
- Mae'r rhaglen yn cynnwys adolygu ac arfarnu cynnydd wrth wneud gwelliannau a gynlluniwyd yn ystod y flwyddyn. Bydd yr YH yn trefnu adolygiadau trylwyr o'r dystiolaeth ar gyfer cynnydd a gynlluniwyd [bob tua deg wythnos mewn ysgolion categori coch a phob tymor o leiaf yn yr ysgolion categori melyngoch]. Gall y rhain gynnwys cymheiriaid ysgol allanol neu gymheiriaid GwE, fel y bo'n briodol, yn gweithio gyda'r YH a'r arweinyddwr i edrych ar faterion penodol. Y meysydd i'w hadolygu fydd y rhai a nodwyd yn flaenoriaethau gwella, a gallent gynnwys safonau'r gwaith yn llyfrau'r disgyblion; ansawdd yr addysgu, y dysgu a'r asesu; presenoldeb, ymddygiad ac ymgynnwys; ansawdd yr arweinyddiaeth, rheolaeth llinell ac atebolrwydd; cynnydd grwpiau penodol o ddisgyblion, e.e. disgyblion sydd â hawl i brydau ysgol am ddim [PYD].
- Cyn y cyfarfodydd adolygu, bydd yr ysgol yn darparu arfarniad o effaith y gwaith gwella a gynlluniwyd a'r gefnogaeth a dderbyniwyd gan nodi i ba raddau y mae'n cyflawni ei hamcanion gwella. Mae'r broses hon yn sicrhau bod arfarnu'n rhan annatod o'r broses gefnogi a herio ac o gylch cynllunio gwelliant ysgol.
- Mae'r YH yn hwyluso'r cyfarfod a bydd yn gyfrifol am ysgrifennu cofnod o'r cyfarfod hwn ar gyfer yr ysgol. Gall UYHCh, neu gynrychiolydd o'r Awdurdod, fynychu i fonitro'n allanol.
- Yn dilyn y cyfarfod, mae'r ysgol yn cyflwyno'r arfarniad o gynnydd a'r adroddiad cynnydd diweddaraf i'r grŵp llywodraethwyr sy'n gyfrifol am safonau ac ansawdd er gwybodaeth ac er mwyn herio. Mewn ysgolion cynradd, gall yr adroddiad fynd yn syth at y Corff Llywodraethu. Mae UYHCh, neu gynrychiolydd, yn mynychu'r cyfarfod hwn, a gwahoddir hefyd gynrychiolydd o'r awdurdod lleol ac/neu awdurdod esgobaethol i fynychu lle'n briodol os yw'r ysgol yn peri pryder. Bydd adroddiad a chofnodion y cyfarfod hwn yn mynd at y corff llywodraethu llawn.
- Caiff ysgolion sy'n peri pryder eu monitro a'u cefnogi'n ddwys. Pan fo ysgolion yn perfformio'n gryf, bydd y monitro a'r cefnogi'n ysgafn o ran natur. Mewn rhai amgylchiadau, gall yr awdurdod ofyn i GwE gynnal ymweliad monitro estynedig.
- Gall YH drefnu ymweliad ychwanegol i ysgol unigol pe bai angen tystiolaeth bellach i gwblhau'r adroddiad Categoriiddio.
- Gall YH drefnu ymweliad ychwanegol i ysgol unigol ar unrhyw adeg o'r flwyddyn pe bai angen tystiolaeth bellach i ddod i farn ar safonau, ansawdd yr addysgu a'r dysgu, neu ansawdd yr arweinyddiaeth.

# Eitem 6

<b>ENW'R PWYLLGOR</b>	<b>Pwyllgor Craffu Gwasanaethau</b>
<b>DYDDIAD Y CYFARFOD</b>	<b>Tachwedd 17eg, 2016</b>
<b>EITEM</b>	<b>Dechrau i'r Diwedd, Gwasanaeth Plant a Chefnogi Teuluoedd</b>
<b>IS BENNAWD</b>	<b>Cyflwyno ymatebion i sylwadau'r aelodau o'r cyfarfod paratoi Hydref 18fed, 2016.</b>
<b>AWDUR</b>	<b>Pennaeth Adran Plant a Chefnogi Teuluoedd</b>
<b>ARWEINYDD CABINET</b>	<b>Cynghorydd Mair Rowlands</b>

- Cyflwynir yr adroddiad hon ar gais y Pwyllgor Craffu Gwasanaethau fel ymateb i sylwadau'r aelodau i'r papur a rannwyd gyda hwy yn y cyfarfod paratoi ar Hydref 18fed, 2016. Roedd y papur a gyflwynwyd yn canolbwyntio ar ddiweddariad ar argymhellion yr adolygiad Dechrau i'r Diwedd o'r Gwasanaeth Plant a gomisiynwyd ym mis Hydref 2012.
- Gofynwyd am ymateb i sawl pwynt penodol ac fe gyflwynir atebion isod i'r pwyntiau fel y maent wedi eu codi yn y daflen a roddwyd at ei gilydd o'r cyfarfod paratoi.
  - (i) Bod dyletswydd ar y gwasanaeth i anfon plant yn all sirol oherwydd eu bod angen gofal arbenigol na ddarperir yng Ngwynedd, a**
  - (ii) Pe byddir wedi sefydlu darpariaeth o'r fath yng Ngwynedd fe fyddir efallai wedi gwneud arbedion**
- Mae 15 o blant a phobl ifanc mewn gofal ar hyn o bryd wedi eu lleoli mewn unedau preswyl allan o'r Sir. Mae'r penderfyniad i leoli plentyn tu allan i'r Sir yn un sydd yn cael ei wneud yn seiliedig ar asesiad o anghenion y plentyn neu'r person ifanc, ac yn cael ei wneud mewn Panel Statudol aml-asiantaethol sydd yn cael ei gadeirio gan y Pennaeth Gwasanaeth Plant. Mae'r aelodaeth statudol ar y Panel Comisiynu Lleoliadau yn cynnwys cynrychiolaeth o Fwrdd Iechyd Betsi Cadwaladr, Adran Addysg Cyngor Gwynedd a'r Adran Plant a Chefnogi Teuluoedd ac yn ystyried anghenion y plentyn yn eu cyfanrwydd ac yn dod i benderfyniad ynghlŷn â'r lleoliad mwyaf addas.
- Mae'r bobl ifanc sydd wedi ei lleoli tu allan i'r Sir mewn unedau preswyl wedi cyrraedd yno oherwydd fod ganddynt anghenion dwys a

chymhleth na ellid fod wedi darparu ar eu cyfer yn lleol mewn gofal maeth nac mewn uned breswyl arferol. Mae anghenion y pymtheg yn wahanol iawn i'w gilydd, ac felly ni ellir cynllunio i sefydlu darpariaeth yng Ngwynedd fyddai yn cyfarfod yr angen. Mae'r ystod o anghenion yn cynnwys ymddygiad rhywiol niweidiol tuag at eraill; anabledau dysgu dwys; anabledau corfforol a dysgu dwys; problemau ymddygiad sydd wedi arwain at Orchymynion Llys i'w lleoli mewn unedau penodol er mwyn darparu therapi priodol; problemau iechyd meddwl sydd yn golygu fod angen lleoliad ysbyty ac ymddygiad mor berygl i'w hunain ac eraill fel bod angen lleoliad mewn uned ddiogel am gyfnod. Mae'r bobl ifanc yma, onibai am y rhai sydd mewn lleoliadau oherwydd anabled, yn destun Gorchymynion llys ac mae gan y Cyngor gyfrifoldeb rhiant drostynt.

- Fel y gwelir, mae'r amrywiaeth o anghenion yn dangos na fyddai arbedion i'w gwneud o sefydlu darpariaeth yng Ngwynedd – byddwn yn parhau o fod mewn sefyllfa o gomisiynu lleoliadau arbenigol allan o'r Sir er mwyn cyfarfod â'r anghenion a sicrhau ymyrraeth briodol.
- Codwyd y cwestiwn penodol yma yn y Panel Strategol Diogelu ar ddechrau'r flwyddyn yma ac aed a'r cais i gyfarfod Penanethiaid Plant Gogledd Cymru ar gyfer trafodaeth i edrych a fyddai awydd ystyried trefniadau is-ranbarthol neu ranbarthol. Y canlyniad a ddaethpwyd ato oedd nad oedd modd sefydlu darpariaeth o'r fath oherwydd yr amrywiaeth a'r mathau o anghenion arbenigol sydd angen eu cyfarch gan y darpariaethau hyn. Ystyriwyd y mater yn un anymarferol yn rhanbarthol ac oherwydd blaenoriaethau eraill sydd yn wynebu'r rhaglen waith ni fu pednerfyniad i symud ymlaen gyda'r cynnig.

**(iii) Yn amlwg nad oedd cyllideb ar gael i gyflawni'r 3 argymhelliad yn deillio o'r adolygiad**

- Fel y nodwyd yn yr adroddiad i'r cyfarfod paratoi, cafwyd buddsoddiad sylweddol i weithredu'r prif argymhelliad o'r adolygiad, sef sefydlu Tim Trothwy Gofal, ac fe fydd cyfeiriad pellach at waith y tim ymhellach yng nghorff yr adroddiad yma.
- Nid oedd angen cyllideb ychwanegol i weithredu'r ail argymhelliad gan mai sefydlu trefn graffu lleoliadau newydd o fewn yr adnoddau oedd gennym yn barod oedd y nôd, ac mae hynny erbyn hyn wedi sefydlu yn gadarn ac effeithiol.

- O'r tri argymhelliad arall oedd yn sefyll, roedd rheysmau dilys pam na symudwyd i weithredu arnynt yn syth nad oedd yn ymwneud â chyllideb.
- Y cyntaf oedd sicrhau gwell mynediad at wasanaethau i'r rhai oedd yn derbyn gwasanaethau cymdeithasol. Roedd y meini prawf ar gyfer derbyn mynediad i wasanaethau wedi eu hymrwymo yn y fframwaith gomisiynu ar y pryd ar gyfer pecynnau 'Teuluoedd yn Gyntaf'. Ar y pryd, roedd y modd yr oedd hyn wedi ei sefydlu yng Ngwynedd yn rwystr sylfaenol i wireddu'r argymhelliad, ond erbyn hyn a thros amser mae Gwynedd (fel awdurdodau eraill) yn caniatáu mynediad at y gwasanaethau hyn ac felly mae'r argymhelliad wedi ei wireddu. Roedd penderfyniad i sefydlu yr Adran Plant a Chefnogi Teuluoedd ar ei newydd wedd yn 2014 yn mynd gam mawr ymlaen i gyrraedd y nôd yma gan osod gwasanaethau statudol a gwasanaethau ymyrraeth gynnar ac ataliol i blant a'u teuluoedd mewn un Adran o dan arweiniad Pennaeth Gwasanaeth.
- Roedd yr ail argymhelliad, sef sefydlu 'un drws ffrynt' yn ddibynol ar ryddhau trefniadau strwythurol i'w wireddu yn hytrach na chyllid ychwanegol. Byddai'r 'un drws ffrynt' yn symud ein gwaith sgrinio i ddechrau proses nad oedd yn ddisgwyliad statudol ar y Cyngor ar y pryd. Yn y cyfnod yma yn ogystal, roedd yr angen i sefydlu'r Tim Trothwy Gofal a blaenoriaethau eraill yn golygu nad oedd y momentwm na'r capasiti yno i ystyried newid mor arwyddocaol. Mae treigl amser yn ogystal yn golygu ein bod erbyn hyn llawer yn nes at sefydlu 'un drws ffrynt'. Mae Deddf Gwasanaethau Cymdeithasol a Llesiant (Cymru) 2014 a ddaeth yn weithredol ar Ebrill 6ed, 2016, wedi ein cynorthwyo i greu'r amgylchiadau statudol i sefydlu un drws ffrynt. Mae disgwyliad statudol o dan y Ddeddf i sefydlu yr hyn a elwir yn Wasanaeth Gwybodaeth, Cyngor a Chymorth (*IAA - Information, Advice and Assistance*), ac mae'r rhaglen waith yma yn cael sylw er bydd y datrusiad ychydig yn wahanol erbyn hyn.
- Mae'r trydydd argymhelliad yn fodel ar gyfer sefydlu gwasanaeth aml asiantaethol i weithio gyda teulu o'r awgrym cyntaf o broblem neu bryder gan aros gyda'r teulu hyd at y datrusiad. Er yn seiliedig ar waith ymchwil ymarfer da yn yr Alban, mae yma atsain o raglen 'Troubled Families' yn Lloegr. Y syniad sylfaenol yw i weithio yn agos gyda'r teuluoedd mwyaf anghenus gan weithio yn ddiflino i ddatrys eu sefyllfa cyn encilio. Mae hyn yn seliedig ar wario canran sylweddol fwy o amser gyda teuluoedd na'r hyn sydd yn bosibl o fewn ein hadnoddau cyfredol. Ond, er hynny, mae gennym ddau

- wasanaeth sydd yn gweithio yn dilyn model tebyg, sef y Tim IFSS a'r Tim Trothwy Gofal.
- Mae'r Tim IFSS yn dim aml asiantaethol yn gweithio ar ran Gwasanaethau Plant ar yr haen uchaf o angen gyda rhieni sydd yn camddefnyddio sylweddau, ac mae'n wasanaeth effeithiol gyda gweithwyr yn gwario oriau o bob dydd gyda'r teulu. Mae'r gweithwyr yn gyfygnedig i gario nifer fechan iawn o achosion ar y tro. Bydd gwaith y Tim Trothwy Gofal yn wybyddus i'r aelodau o'r adroddiad i'r cyfarfod paratoi.
  - Yr ydym yn gwybod o'n profiad yn lleol er mwyn llwyddo i sicrhau newid mewn teuluoedd a sefydlogi eu sefyllfaoedd fod angen sylw ac anogaeth ddwys am oddeutu chwe mis. Mae hyn yn ymrwymiad amser sylweddol. Pe byddem er enghraifft, yn lleihau nifer achosion gweithwyr cymdeithasol o 30 i 3 fel yn y Tim IFSS, byddai modd rhoi llawer mwy o sylw i'r materion yma, ond o ran rhifeg sylfaneol, i gyfarch anghenion 800 o blant ar restrau ein gweithwyr cymdeithasol ar unrhyw un diwrnod byddai angen buddsoddiad sylweddol i gyfarch hynny. Byddai hefyd angen ategu capasiti drwy ddefnyddio adnoddau cyfredol asiantaethau eraill, neu fuddsoddiad asiantaethau eraill i greu tim o'r fath.
  - Ein profiad cyfredol yw bod asiantaethau yn hytrach na bod ar gael i gydweithio, yn llai parod i wneud hynny oherwydd eu her ariannol a'u her capasiti eu hunain. Rydym yn ymarferol yn cael anhawster sicrhau presenoldeb asiantaethau mewn cynhadleddau achos amddiffyn plant, ac mae parodrwydd i ymrwymo i drefniadau eraill llai difrifol yn fwyfwy o her o fis i fis.
  - Nid oes modd rhoi braslun o gôst i'r argymhelliad fel y gwelir o'r eglurhad a'r cyd destun uchod.
- (iv) **Bod angen mwy o wybodaeth i gynnwys: beth yw effaith yr arbedion; mwy o fanylder ynglŷn â nifer achosion y Tim Trothwy Gofal; braslun o gôst y trydydd argymhelliad ac a fyddai effaith positif o'i weithredu a/neu fyddai modd i'r awdurdod ddatblygu darpariaeth eu hun ar gyfer gofal plant.**
- Mae'r gwasanaeth wedi gwireddu symiau sylweddol drwy gynlluniau effeithlonrwydd a thoriadau yn ystod 15/16 ac 16/17. Hyd yma, nid oes effaith sylweddol ar ein gallu i ymateb ar y rheng flaen. Y prif risg

yn y Gwasanaeth Plant yw lleoliadau a natur cyfnewidiol y maes. Er cynllunio manwl iawn gan reolwyr yr Adran gyda'r Adran Gyllid a gwaith taflunio manwl a gofalus i'r dyfodol, mae adegau yn codi lle mae rhai achosion nad ydym wedi eu rhagweld yn dod i'n sylw sydd yn golygu fod angen ail broffilio gwariant ac adrodd ar orwariant posib. Mae hyn wedi ei wneud yn rheolaidd ac yn gyson, ac mae dau gynllun drud wedi eu hadnabod ar ddiwedd chwarter 2, 16/17 nad oeddent wedi eu rhagweld ar ddechrau'r flwyddyn.

- Ers Ionawr 2016, mae'r Tim Trothwy Gofal wedi gweithio gyda 53 o deuluoedd gyda chyfanswm o 93 o blant, gyda chanran uchel o blant o dan 4 oed a phlant yn eu harddegau yn y cohort yma. O edrych ar gostau sydd wedi eu hosgoi pe na bai ymyrraeth ddwys wedi bod gyda'r teulu a bod y plant yma yn mynd i ofal neu yn ddim yn dychwelyd o leoliadau drud i leoliadau maeth neu adref, cyfrifwyd fod costau o £419,469 wedi ei osgoi ac mae'r arbediad ar ddau o achosion yn y cohort yma yn sylweddol.
- Mae'r ymateb i bwynt (i) a (iii) uchod yn cyfarch y cwestiwn olaf yn (iv).



# Eitem 7

<b>PWYLLGOR</b>	<b>PWYLLGOR CRAFFU GWASANAETHAU</b>
<b>DYDDIAD</b>	<b>17 Tachwedd 2016</b>
<b>TEITL</b>	<b>Ymchwiliad Gweithwyr Gofal, Iechyd a Gofalwyr</b>
<b>AELOD CABINET</b>	<b>Y Cyngorydd W Gareth Roberts</b>

- 1 Mae'r Aelod Cabinet Gofal ac Iechyd yn ymgymryd â gwaith o adolygu pa mor effeithiol yw trefniadau'r Cyngor ar gyfer cefnogi gofalwyr di-dâl, a sut orau i gefnogi a chynyddu'r gweithlu nyrsio a gofal.
- 2 Yn ystod oes y Cyngor yma o fis Mai 2012 tan y presennol, mae nifer o Aelodau'r Pwyllgor Craffu wedi cymryd rhan mewn tri ymchwiliad ym maes Gofal ac Iechyd ac wedi adnabod yr angen i wynebu'r her o brinder gofalwyr neu weithwyr gofal ac Iechyd i fod ar gael yn y lleoliad iawn ar yr amser iawn.
- 3 Cyflwynir yma Frîff drafft er sylw Aelodau'r Pwyllgor Craffu ar gynnal Ymchwiliad Craffu gyda'r nod o ateb y cwestiwn canlynol:  
*'Pa mor gynaliadwy yw'r ddarpariaeth o ran gweithlu a gofalwyr (gan gynnwys gofalwyr di-dâl) yng Ngwynedd heddiw ac i'r dyfodol?'*
- 4 Mae'r Aelodau canlynol yn barod i wasanaethu fel aelodau'r ymchwiliad: Cyngorwyr Selwyn Griffiths, Sian Wyn Hughes, Linda Ann Jones, Eryl Jones-Williams, Ann Williams, Eirwyn Williams ac R H Wyn Williams.
- 5 Ystyried cyfethol cynrychiolydd o'r Bwrdd Iechyd fel aelod o'r Ymchwiliad.
- 6 Gofynnir i'r Pwyllgor ystyried y brîff drafft amgaaedig a'r rhestr enwebai uchod.

## YMCHWILIAD GWEITHWYR GOFAL, IECHYD A GOFALWYR

Pwyllgor Craffu Gwasanaethau  
BRÏFF DRAFFT – 17 Tachwedd 2016

A	<p><u>Beth yw'r mater sy'n cael ei ystyried fel eitem craffu?</u></p> <p>Mae aelodau'r Pwyllgor Craffu yn ymwybodol iawn o bwysigrwydd cydweithio effeithiol rhwng Cyngor Gwynedd a'r Bwrdd Iechyd.</p> <p>Yn ystod oes y Cyngor yma o fis Mai 2012 tan y presennol, mae'r aelodau wedi cynnal tri ymchwiliad (O'r Ysbyty i'r Cartref Rhan 1 a Rhan 2 ac Ysbyty Alltwen) yn gwyntyllu'r gweithgaredd yn y maes yma ac wedi gwneud nifer o argymhellion i wella.</p> <p>Hwn fydd yr Ymchwiliad Craffu olaf ym maes Gofal-Iechyd a fydd yn cael ei gynnal yn ystod oes y Cyngor yma. Yn yr ymchwiliadau blaenorol gwelwyd nifer o gyfeiriadau at brinder gofalwyr neu weithwyr gofal ac iechyd i fod ar gael yn y lleoliad iawn ar yr amser iawn.</p> <p>Yn ogystal, mae'r Aelod Cabinet Oedolion ac Iechyd wedi blaenoriaethu gwaith yng Nghynllun Strategol 2016-17 (Prosiect G7) i ymateb i'r problemau presennol sydd yn bodoli o ran darpariaeth gofal ac iechyd o fewn y maes pobl hŷn yn benodol.</p> <p>Mae'r Prosiect yn anelu i gynnal asesiad manwl o'r ddarpariaeth bresennol gan roi trefniadau tymor byr ar waith lle'n bosibl a gan gynllunio ar gyfer gosod trefniadau cynaliadwy cadarn mewn lle ar gyfer y tymor canolig a hir dymor.</p> <p>Mae aelodau'r Pwyllgor o'r farn y byddai gwerth mewn cynnal ymchwiliad i ystyried y gwaith a wnaed gan yr Adran Oedolion, Iechyd a Llesiant i asesu'r sefyllfa, pa gynlluniau sydd wedi'u gwireddu'n ystod y flwyddyn a beth yw'r trefniadau ar gyfer y dyfodol.</p> <p>Hyn yng nghyd-destun un o gonglfeini gofynion Deddf Gwasanaethau Cymdeithasol a Llesiant 2014 sef <b><i>bod pobl yn cael y gofal a'r cymorth sydd eu hangen arnynt i fyw bywydau cyflawn.</i></b></p>
B	<p><u>Nod yr Ymchwiliad</u></p> <p>Y prif gwestiwn i'w gyfarch bydd</p> <p><b>'Pa mor gynaliadwy yw'r ddarpariaeth o ran gweithlu a gofalwyr (gan gynnwys gofalwyr di-dâl) yng Ngwynedd heddiw ac i'r dyfodol?'</b></p> <p>Bwriedir gwneud hyn trwy ofyn y cwestiynau canlynol:</p> <ul style="list-style-type: none"><li>- A ellir tystiolaethu bod y Gwasanaeth yn ymwybodol o'r anghenion presennol ac wedi adnabod y diffygion neu brinder gwasanaeth?</li><li>- A ellir tystiolaethu bod Cyngor Gwynedd, Bwrdd Iechyd a'u partneriaid wedi cydweithio i gyflawni datrysiadau tymor byr i gyfarch unrhyw ddiffygion?</li><li>- A ellir tystiolaethu bod Cyngor Gwynedd a'r Bwrdd Iechyd wedi cyd-gynllunio ar gyfer darparu gwasanaethau cynaliadwy yn y dyfodol?</li><li>- A ellir dangos bod y trefniadau yma wedi gwneud gwahaniaeth i Ddefnyddwyr?</li><li>- Sut y bwriedir mesur cynnydd neu ddiffygion yn y dyfodol?</li></ul>

## YMCHWILIAD GWEITHWYR GOFAL, IECHYD A GOFALWYR

Pwyllgor Craffu Gwasanaethau  
BRÏFF DRAFFT – 17 Tachwedd 2016

<b>C</b>	<p><u>Cefndir</u></p> <p>Ystyried elfennau perthnasol o'r canlynol er mwyn ymgylfarwyddo â'r cyd-destun:</p> <ul style="list-style-type: none"><li>- Deddf Gwasanaethau Cymdeithasol a Llesiant 2014</li><li>- Cynllun Comisiynu Pobl Hŷn 2011-16</li><li>- Helpu Pobl Hŷn I Fyw'n Annibynnol: A yw cynghorau'n gwneud digon (Adroddiad Swyddfa Archwilio Cymru Hydref 2015)</li></ul> <p>Manylion am y sefyllfa gyfredol yng Ngwynedd</p> <ul style="list-style-type: none"><li>- Arolwg o'r Ddarpariaeth gyfredol a Chynlluniau ar y gweill ar draws y Sir</li><li>- Cyhoeddiadau a chodi ymwybyddiaeth</li><li>- Ymgyrchoedd ymgysylltu a hysbysebu</li><li>- Manylion am gyrsiau addas a gynigir gan y Cyngor, Colegau a'r Sector Breifat a'r Trydydd Sector I ddarpar ofalwyr proffesiynol a gwirfoddol.</li><li>- Mesuryddion perthnasol</li></ul>
<b>CH</b>	<p><u>Arfer Da a Gwersi i'w Dysgu</u></p> <ul style="list-style-type: none"><li>- Ystyried enghreifftiau o gynlluniau tebyg mewn ardaloedd eraill</li><li>- Adroddiad Cwynion Gwasanaethau Cymdeithasol</li><li>- Adroddiadau Panel Diogelu Oedolion Bregus</li></ul>
<b>D</b>	<p><u>Casglu Tystiolaeth</u></p> <ul style="list-style-type: none"><li>- Arweinwyr Cyngor Gwynedd a'r Bwrdd Iechyd<ul style="list-style-type: none"><li>o Aelod Cabinet Oedolion, Iechyd a Llesiant</li><li>o Pennaeth Adran Oedolion, Iechyd a Llesiant, Cyngor Gwynedd</li><li>o Cyfarwyddwr Corfforaethol, Cyngor Gwynedd</li><li>o Cyfarwyddwr Ardal (Gorllewin) Bwrdd Iechyd</li></ul></li><li>- Swyddogion Gweithredol<ul style="list-style-type: none"><li>o Gweithwyr Cymdeithasol</li><li>o Therapyddion Galwedigaethol</li><li>o Swyddogion Galluogi</li><li>o Uwch Reolwr Gweithredol</li><li>o Gwasanaeth Brocaciaeth</li><li>o Nyrsys Cymunedol</li><li>o Timau Aml-ddisgyblaethol Arfon, Dwyfor, Meirionnydd</li><li>o Tîm Ffordd Gwynedd, Ysbyty Alltwn</li><li>o Sector Breifat</li></ul></li><li>- Cartref Gofal</li><li>- Cartref Preswyl</li><li>- Cartref Dementia</li><li>- Gofal Cartref Preifat</li><li>- Trydydd Sector</li></ul>

## YMCHWILIAD GWEITHWYR GOFAL, IECHYD A GOFALWYR

Pwyllgor Craffu Gwasanaethau  
BRÏFF DRAFFT – 17 Tachwedd 2016

	<ul style="list-style-type: none"> <li>○ Gofal a Thrwsio</li> <li>○ Cynnal Gofalwyr</li> <li>- Meddygon Teulu – un o Arfon, Dwyfor a Meirionnydd</li> <li>- Hyfforddwyr Coleg Meirion Dwyfor</li> <li>- Cwmni Preifat</li> <li>- Defnyddwyr Gwasanaeth a Gofalwyr - Bydd angen ystyried yn ofalus sut y gellid cael adborth defnyddwyr gwasanaeth oherwydd materion cyfrinachedd a diogelu data. (Nodir y gellir casglu'r wybodaeth yma trwy'r swyddogion gweithredol sydd yn ymwneud a'r defnyddwyr gwasanaeth wyneb yn wyneb heb greu pryder ymysg defnyddwyr a gofalwyr o gael eu holi ar gyfer 'ymchwiliad'.)</li> </ul>		
DD	<u>Dadansoddiad</u> <ul style="list-style-type: none"> <li>- Pwyso a mesur tystiolaeth a gasglwyd gan y rhai a gyfwelwyd</li> <li>- Ystyried gwybodaeth Ymchwil a gwybodaeth cefndir</li> </ul>		
E	<u>Llunio'r Adroddiad</u> <ul style="list-style-type: none"> <li>- Nodi a thystiolaethu'r prif ganfyddiadau</li> <li>- Nodi argymhellion ar gyfer allbynnau tymor byr</li> <li>- Nodi argymhellion ac allbynnau tymor hwy</li> <li>- Trafod a chytuno'r Adroddiad drafft gydag arweinwyr y gwaith o fewn Cyngor Gwynedd a'r Bwrdd Iechyd</li> <li>- Cyflwyno'r Adroddiad Terfynol drafft i'r Pwyllgor Craffu am sylwadau a chadarnhad</li> <li>- Cyhoeddi'r Adroddiad Terfynol</li> </ul>		
F	<u>Cynllun Gweithredu</u> <ul style="list-style-type: none"> <li>- Annog Cyngor Gwynedd a'r Bwrdd Iechyd i lunio Cynllun Gweithredu ar y cyd mewn ymateb i'r argymhellion</li> <li>- Gwahodd arweinwyr y gwaith o fewn Cyngor Gwynedd a'r Bwrdd Iechyd i drafod y Cynllun ar y cyd gyda'r Craffwyr.</li> </ul>		
FF	<u>Tracio Cynnydd</u> <ul style="list-style-type: none"> <li>- Diweddariad ar y cyd gan Gyngor Gwynedd a'r Bwrdd Iechyd i alluogi'r craffwyr i asesu cynnydd</li> </ul>		
G	<u>AMSERLEN</u>		
	Beth	Arwain	Dyddiad
1	Dogfennau Cefndirol <ul style="list-style-type: none"> <li>- Cefndir a chyd-destun</li> <li>- Pwrpas a nod y Cynllun</li> <li>- Mesuryddion</li> <li>- Cytuno Briff</li> </ul>	Aelod Cabinet Gofal ac Iechyd Pennaeth Adran Oedolion, Iechyd a Llesiant	Tachwedd – Rhagfyr 2016
2	Cyfweiliadau <ul style="list-style-type: none"> <li>- Rhestr o Gyfwelai</li> <li>- Cwestiynau</li> <li>- Cynnal Cyfweiliadau</li> </ul>	Aelodau'r Ymchwiliad a Swyddog Arweiniol yr Ymchwiliad	Rhagfyr 2016 - Ionawr 2017

## YMCHWILIAD GWEITHWYR GOFAL, IECHYD A GOFALWYR

Pwyllgor Craffu Gwasanaethau  
BRÏFF DRAFFT – 17 Tachwedd 2016

	- Cofnodi		
4	Arfer Da o Ardaloedd Eraill	Aelodau'r Ymchwiliad a'r Swyddog Arweiniol	Chwefror 2017
5	Dadansoddiad ac Adroddiadau drafft	Aelodau'r Ymchwiliad a'r Swyddog Arweiniol	Mawrth 2017
6	Adroddiad Terfynol	Aelod Cabinet, Aelodau'r Ymchwiliad Pennaeth Adran Swyddog Arweiniol	Mawrth 2017

# Eitem 8

Pwyllgor	Pwyllgor Craffu Gwasanaethau
Dyddiad	17 Tachwedd 2016
Eitem	Ymchwiliad Craffu Ysbyty Alltwen
Aelod Cabinet	Cynghorydd W Gareth Roberts, Aelod Cabinet Oedolion ac Iechyd
Aelodau'r Ymchwiliad	Cynghorydd E Selwyn Griffiths Cynghorydd Siân Wyn Hughes Cynghorydd Linda Ann Wyn Jones (Cadeirydd) Cynghorydd Eryl Jones-Williams Cynghorydd Peter Read Cynghorydd Ann Williams Cynghorydd Eirwyn Williams

- 1 Sefydlwyd yr Ymchwiliad Craffu ar 20 Hydref 2015 ac fe gyflwynir yr Adroddiad Terfynol drafft i sylw'r Aelodau.
- 2 Dymuna Aelodau'r Ymchwiliad ddiolch i bawb sydd wedi cymryd rhan yr ymchwiliad.
- 3 Gofynnir i'r Aelodau ystyried cynnwys yr Adroddiad ac i wneud sylwadau, a gofyn unrhyw gwestiynau perthnasol gan gynnig unrhyw welliannau a gwrthod neu gymeradwyo'r Adroddiad.
- 4 Gofynnir i'r Aelod Cabinet am ei ymateb i'r Canfyddiadau a'r Argymhellion.
- 5 I gytuno ar y ffordd ymlaen a phryd i dderbyn adborth ar gyflawniad yr Argymhellion.

# Adroddiad Ymchwiliad Craffu

## Ysbyty Alltwen

### Aelodau'r Ymchwiliad

Cynghorydd E Selwyn Griffiths  
Cynghorydd Siân Wyn Hughes  
Cynghorydd Linda Ann Wyn Jones (Cadeirydd)  
Cynghorydd Eryl Jones-Williams  
Cynghorydd Peter Read  
Cynghorydd Ann Williams  
Cynghorydd Eirwyn Williams

### Swyddogion

Gareth James (Swyddog Arweiniol)  
Bethan Adams (Swyddog Cefnogol)

Adran Cefnogaeth Gorfforaethol,  
Cyngor Gwynedd  
Stryd y Jêl,  
Caernarfon,  
Gwynedd  
LL55 1SH

Drafft 17 Tachwedd 2016

## 1 Cyflwyniad

- 1.1 Cyflwynir yn yr adroddiad yma'r prif faterion (manteision ac anfanteision) a amlygwyd gan Ymchwiliad Craffu i Gynllun Peilot ar weithio integredig rhwng Gwasanaethau Cymdeithasol Cyngor Gwynedd, Bwrdd Iechyd Prifysgol Betsi Cadwaladr a'r Trydydd Sector yn Ysbyty Alltwen, ger Tremadog, Gwynedd.
- 1.2 Prif nod yr Ymchwiliad oedd ateb y cwestiwn:  
**A yw model gweithio integredig Cynllun Alltwen yn llwyddo i gyfarch gofynion Deddf Gwasanaethau Cymdeithasol a Llesiant 2014?**
- 1.3 Fe sefydlwyd yr Ymchwiliad ar 20 Hydref 2015, ac fe gyflwynir yr Adroddiad yma i sylw'r Pwyllgor Craffu heddiw (17 Tachwedd 2016).
- 1.4 Sefydlwyd yr Ymchwiliad i geisio ateb y cwestiynau yma:
- A ellir tystiolaethu bod y ffordd newydd o weithio yn rhoi'r unigolyn sydd yn defnyddio gwasanaethau yn ganolog ac yn eu cynorthwyo i fyw eu bywydau yn y ffordd y meint yn dymuno ei fyw?
  - A ellir tystiolaethu bod y model yn galluogi Cyngor Gwynedd a'r Bwrdd Iechyd i gydweithio'n fwy effeithiol?
  - A ellir tystiolaethu bod y model yn galluogi Cyngor Gwynedd a'r Bwrdd Iechyd i weithio'n fwy effeithlon?
  - A ellir dangos bod modd gwneud defnydd mwy effeithiol o adnoddau trwy weithio yn y dull hwn?
- 1.5 Dymuna Aelodau'r Ymchwiliad ddiolch i'r Aelod Cabinet a'r holl swyddogion mewnol ac allanol am gymryd rhan yn yr Ymchwiliad.

## 2 Cyflawniad

- 2.1 Mae'n briodol nodi ar gychwyn yr adroddiad na lwyddwyd i gyflawni un elfen allweddol o'r gwaith sef ystyried adborth uniongyrchol gan Ddefnyddwyr o'r gwasanaethau. (Gweler 4.5 a 8.1 - 8.6).
- 2.2 Yn ystod cyfnod yr ymchwiliad, roedd yn glir bod y gwaith yn datblygu ac yn symud yn ei flaen. Yr hyn a gyflwynir yn yr adroddiad yw ciplun o sefyllfa sy'n newid a symud yn barhaus, ac awgrymir bod yr Aelod Cabinet a'r Pennaeth Adran yn cael cyfle i ddiweddarau'r sefyllfa wrth i chi ystyried yr adroddiad yn y cyfarfod ar 17 Tachwedd 2016.
- 2.3 Serch hynny, mae Aelodau'r Ymchwiliad o'r farn bod y gwaith a wnaed ganddynt i gasglu gwybodaeth gan swyddogion a'r ystyriaeth i waith ymchwil yn dangos negeseuon clir a gwerthfawr.
- 2.4 Cyflwynir y Canfyddiadau a'r Argymhellion hynny i sylw'r Aelod Cabinet Iechyd a Gofal a Chyfarwyddwr Rhanbarth y Gorllewin o'r Bwrdd Iechyd yn y gobaith y byddant yn ddefnyddiol wrth iddynt ddatblygu ac ehangu'r gwaith ar draws y Sir.



### 3 Canfyddiadau

- 3.1 Mae'r model sy'n cael ei datblygu ar y cyd rhwng y Cyngor a'r Bwrdd Iechyd yn ardal Eifionydd yn Ysbyty Alltwen, ger Tremadog yn cyfrannu'n bositif tuag at wella cydweithio a thrawsnewid gwasanaethau i gleifion a defnyddwyr gwasanaeth.
- 3.2 Mae modd tystiolaethu llwyddiant y cynllun cydweithio a dulliau gweithio effeithiol rhwng swyddogion rheng flaen y Bwrdd Iechyd, y Cyngor ac i raddau'r Trydydd Sector.
- 3.3 Gwelir peth llwyddiant ar lefel arweinyddiaeth a rheolaeth uwch o ran gyd-gynllunio a chefnogi cydweithio ar lefel weithredol; ond nid oes tystiolaeth glir bod y diwylliant yma wedi treiddio i fyny i bob lefel hyd yn hyn.
- 3.4 Er bod arwyddion pendant o gynllunio a darparu gwasanaeth drwy roi'r unigolyn yn ganolog, ni chafwyd tystiolaeth glir o hyn gan y Defnyddwyr.
- 3.5 Mae lle i wella ymhellach y trefniadau Cyfathrebu rhwng Tîm Alltwen â gwasanaethau allanol a Defnyddwyr a'u Teuluoedd. Ni chafwyd tystiolaeth bod dwy o elfennau hanfodol y Ddeddf o rannu **gwybodaeth a chynghori** am wasanaethau ataliol er mwyn aros yn annibynnol yn digwydd. Roedd hyn yn digwydd wrth **asesu**, ond y nod yn y Ddeddf yw cynnal y camau yma cyn asesu.
- 3.6 Gwelir peth arwyddion bod y ffordd newydd o weithio yn arbed ar wariant ar wasanaethau yn y pen draw; ond nid oes tystiolaeth glir o arbedion ariannol yn deillio o'r Cynllun hyd yn hyn.
- 3.7 Er mwyn gweithio fel un tîm integredig llawn, mae angen i swyddogion y Cyngor a nyrsys a swyddogion y Bwrdd Iechyd gynnig y gwasanaeth yn llawn ar y cyd am gyfnodau hwy na rhwng 9-5 o'r gloch rhwng Dydd Llun - Dydd Gwener.
- 3.8 Gwelwyd bod systemau electronig a dogfennau gwahanol gan y Bwrdd Iechyd a'r Cyngor yn dal i fod yn rhwystr i weithio'n integredig mewn rhai achosion.
- 3.9 Er bod tystiolaeth glir bod dymuniad unigolyn i aros adref yn cael ei gyfarch a'i ystyried yn llawn, weithiau mae angen darparu gofal gwahanol yn lleol ac mae prinder gwâlau Gofal Preswyl, Gofal Nyrsio ac ar gyfer Henoed Bregus eu Meddwl (EMI - Elderly Mentally Infirm) yn ardal Eifionydd yn rhwystr i gyflawni hyn.
- 3.10 Tra'n derbyn mai un o nodweddion hanfodol y Cynllun yw tynnu rhai swyddogion o ardaloedd eraill i gymryd rhan er mwyn medru lledu'r gwaith

ar draws y Sir, mae pryder bod hyn yn gallu arwain at achosi prinder staff dros dro mewn ardaloedd eraill a bod angen gochel rhag i hyn ddigwydd.

- 3.11 Er mai cyflawni gwasanaethau er budd y Defnyddwyr yw priod waith Cynllun Alltwn, nid oes mesur clir ar gael ar hyn o bryd; ond mae mesuryddion yn cael eu datblygu.

#### 4 Argymhellion

- 4.1 Bod model gweithio integredig Cynllun Alltwn yn cael ei ymestyn ar draws y Sir ar fyrder.
- 4.2 Blaenoriaethu cynlluniau i wella dealltwriaeth ac ymrwymiad uwch reolwyr Gwasanaethau Cymdeithasol Cyngor Gwynedd a'r Bwrdd Iechyd i ddulliau gweithio Cynllun Alltwn.
- 4.3 Dynodi Uwch Reolwyr o'r ddau sefydliad i fod yn gyfrifol am symud rhwystrau penodol i gyflawni rhai elfennau o Gynllun Alltwn sy'n cael eu hadnabod gan Aelodau Tîm Alltwn.
- 4.4 Bod Uwch Reolwyr cymwys yn llenwi bylchau dros dro er mwyn cyfarch y prinder staff/swyddogion rheng flaen i gynnal y gwasanaeth craidd mewn rhai ardaloedd.
- 4.5 Dod â'r cytundeb cyfredol i ben gyda'r arbenigwyr allanol a phenodi arbenigwr addas i gynnal Arolwg a Holiadur boddhad cwsmer gyda Defnyddwyr a dadansoddi'r atebion.
- 4.6 Asesu'n ofalus y mesuryddion cyfredol gan osod gwaelodlin a tharged ar gyfer pob un.
- 4.7 Dynodi Uwch Reolwr i wneud asesiad o drefniadau dydd i ddydd o safbwynt delio gyda galwadau ffôn Cynllun Alltwn er mwyn arbed colli galwadau a gwella cyfathrebu gan gynnwys manylion a chymhariaeth am drefniadau rhannu **gwybodaeth**, **cyngori** ac **asesu** ym mhob ardal o Wynedd.
- 4.8 Darparu gwasanaeth integredig llawn rhwng 8.00 – 20.00 o'r gloch, 7 diwrnod yr wythnos.
- 4.9 Dynodi Uwch Reolwr i gynllunio a darparu un system electronig integredig ar gyfer holl drafodion Cynllun Alltwn.
- 4.10 Sefydlu trefn o adrodd yn wythnosol ar wîâu Preswyl, Nyrsio ac EMI sydd ar gael ym mhob ardal o Wynedd.

#### 5 Methodoleg yr Ymchwiliad ( Gweler Atodiad 1 Cyfarfodydd a Chyfweliadau)

- 5.1 Ystyriwyd y prosesau o gyflawni i'r Defnyddiwr ar dair lefel:
- Cenedlaethol – y cyd-destun cenedlaethol, polisïau a gyrywyr allweddol

- Sefydliadol– uwch reolwyr, strwythurau sefydliadol, cyllidebau/arbedion
  - Gweithredol – staff sy'n darparu gwasanaethau
- 5.2 Cafwyd cyflwyniad i'r prif yrrwr cenedlaethol - *Deddf Gwasanaethau Cymdeithasol a Llesiant 2014* ac fe gafwyd gwybodaeth am y cyd-destun yn yr Alban a Sweden o safbwynt cynlluniau cydweithio/integreiddio iechyd a gofal.
- 5.2 Cynhaliwyd cyfweiliadau un i un, mewn grŵp a mwy ffurfiol mewn sefyllfa pwyllgor gyda swyddogion gweithredol, uwch reolwyr a phartneriaid allweddol o'r Trydydd Sector.
- 5.3 Arsyllwyd ar gyfarfod caeedig o Dîm Alltwn yn ystyried achos Defnyddiwr (a elwir yn gyfarfod Powlen Pysgodyn).
- 5.4 Ystyriwyd gwybodaeth am berfformiad a mesuryddion.
- 6 Gwireddu er budd y Defnyddiwr

### **Cenedlaethol**

- 6.1 Ystyriwyd prif elfennau'r Ddeddf Gwasanaethau Cymdeithasol a Llesiant 2014 a'r arwyddocâd i sut mae angen newid y ffordd o gynllunio a darparu gwasanaethau.
- 6.2 Conglfaen y Ddeddf yw Datganiad Llesiant yr unigolyn. Prif nodweddion y Datganiad yw:
- disgrifio agweddau ar lesiant sy'n ymwneud â phob rhan o fywyd unigolyn....
  - rhoi llais cryfach i bobl a mwy o reolaeth iddynt dros eu bywydau
  - bod pobl yn cael y gofal a'r cymorth sydd eu hangen arnynt i fyw bywydau cyflawn
- 6.3 Mae'r Datganiad yn cynnwys disgrifiad o'r canlyniadau lles personol y mae hawl i unigolyn a'i ofalwr eu cael pan fyddant yn gweithio ar y cyd gyda gwasanaethau cymdeithasol a'u partneriaid
- 6.4 Mae'r Datganiad yn amlinellid o ymrwymiad Llywodraeth Cymru i sicrhau llesiant yr unigolyn.
- 6.5 Mae'r Datganiad hefyd yn fodd i feithrin dealltwriaeth gyffredin rhwng yr unigolyn a'r holl asiantaethau er mwyn sicrhau bod pawb yn gweithio gyda'i gilydd i gyflawni'r un canlyniadau pwysig i'r unigolyn.
- 6.6 Mae'r Datganiad Llesiant yn rhan o fframwaith canlyniadau cenedlaethol gwasanaethau cymdeithasol sy'n cael eu mesur o fis Ebrill 2016 ymlaen.
- 6.7 Nid oes tystiolaeth glir bod Llywodraeth Cymru yn hwyluso'r ffordd newydd o weithio yn achos Cynllun Alltwn bob tro. (Gweler 8.26)

## Sefydliadol

- 6.8 Mae Ffordd Gwynedd yn seiliedig ar gysyniad Meddylfryd Systemau sy'n canolbwyntio ar sut mae'r gwasanaeth sy'n cael ei gynnig yn **cyd-gysylltu ac yn rhyngweithio** gyda chydrrannau sy'n cyfrannu at ddarparu'r gwasanaeth. Hyn yn hytrach na dilyn y ffordd draddodiadol o ddadansoddi'r cydrannau eu hunain.
- 6.9 Ystyrir bod y model o ddarparu gwasanaeth sy'n cael ei ddatblygu ar y cyd rhwng Cyngor Gwynedd a Bwrdd Iechyd Prifysgol Betsi Cadwaladr yn ardal Eifionydd yn Ysbyty Alltwn ger Tremadog, yn rhan allweddol a chreiddiol o holl waith trawsnewidiol y Gwasanaethau i Oedolion.
- 6.10 Er bod dealltwriaeth glir gan aelodau o Dîm Gweithredol Alltwn a swyddogion y Cyngor a'r Bwrdd Iechyd sydd yn rhan ohono, canfuwyd peth dryswch yn y sefyllfa o safbwynt eglurder i swyddogion allanol a photensial o ddryswch i rai Defnyddwyr a Gofalwyr.
- 6.11 Cleifion o ardal Eifionydd yn unig sy'n derbyn y gwasanaeth yma ar hyn o bryd; tra bod cleifion o ogledd Meirionnydd a Phen Llŷn sy'n mynychu'r Ysbyty'n cael eu hasesu y tu allan i'r drefn yma.
- 6.12 Defnyddir y term clogyrnaidd - *Cynllun Ffordd Gwynedd Iechyd a Gofal, Safle Ysbyty Alltwn, Eifionydd* fel teitl gweithredol i'r gwaith. Er nad oes gennym argymhelliad penodol ar y mater yma, gofynnwn i'r Aelod Cabinet fod yn ystyriol o'r angen i symleiddio hyn wrth ehangu'r gwaith a'i hyrwyddo tu allan i Ddefnyddwyr, Swyddogion y Cyngor a'r Bwrdd ac ati.

**Gweithredol** (Gweler Atodiadau 2 - Bwletinau ac Atodiad 4 – Data Cymharol)

- 6.13 Nod *Cynllun Ffordd Gwynedd Iechyd a Gofal, Safle Ysbyty Alltwn, Eifionydd* yw symleiddio prosesau gwaith ac osgoi rhwystrau gan arwain ar wasanaeth gwell i'r unigolyn.
- 6.14 Dechreuodd y Cynllun ym mis Hydref 2014 pan dreuliodd tîm o staff gwasanaethau cymdeithasol ac iechyd (rheolwyr ac ymarferwyr) 6 diwrnod gyda chwmni ymgynghorol Vanguard yn gwneud gwaith cychwynnol er mwyn canfod:
- beth sydd yn bwysig i ddefnyddwyr
  - sut mae'r system bresennol yn gweithio a beth sydd wedi arwain at weithio yn y ffordd yma
- 6.15 Canlyniad y gwaith yma oedd cytuno ar bwrpas, egwyddorion gweithredol a chamau gwerthoedd:

**Pwrpas: Fy helpu i fyw fy mywyd fel dwi isho**

Egwyddorion Gweithredol

1. Rhoi'r hyn sy'n cyfri i'r unigolyn yn ganolog i bopeth a wnawn

2. Trafod gyda'r unigolion am eu cefndir a'r cryfderau yr hoffan nhw adeiladu arnynt a'u cefnogi i wneud penderfyniadau gwybodus
3. Gwneud penderfyniadau gyda'r unigolyn ar yr amser cywir ac yn y man cywir.
4. Ymyraethau wedi'u seilio ar yr hyn sy'n cyfri i'r unigolyn drwy weithio mewn partneriaeth gyda'u cysylltiadau personol.
5. Cadw perchnogaeth gan dynnu arbenigedd i mewn lle bo'r angen.
6. Canolbwyntio gwybodaeth i'r hyn sydd yn cyfri i unigolyn ac sydd ar gael yn hawdd i bawb sydd ei angen.
7. Mae ein mesuryddion yn gyrru ein Dysgu a'n ffordd o weithio.
8. Ein bod yn gweithio fel un tîm.
9. Arweinwyr yn gweithredu i ddiddymu rhwystrau gan alluogi darpariaeth gwasanaeth effeithiol.

#### Camau Gwerthoedd

1. Beth sydd yn bwysig i'r dinesydd
  2. Helpu'r dinesydd i geisio datrys materion ac i drafod dewisiadau
  3. Helpu'r dinesydd i weithredu dewisiadau yn unol â 'beth sy'n bwysig'
  4. Adolygu effeithiolrwydd canlyniadau o 'beth sy'n bwysig'
- 6.16 Sefydlwyd **Tîm Craidd** i arwain y gwaith ac i fentora staff ychwanegol i ddilyn y drefn newydd (ond nid i gymryd achosion). Aelodau'r Tîm oedd:
- Cyngor Gwynedd: 2 Weithiwr Cymdeithasol ac 1 Therapydd Galwedigaethol  
Bwrdd Iechyd: 1 Therapydd Galwedigaethol, 1 Nyrs Ardal ac 1 Swyddog Galluogi
- 6.17 Yna sefydlwyd **Tîm Gweithredol** i ddelio gydag achosion. Aelodau'r Tîm gwreiddiol oedd: 2.6 Gweithiwr Cymdeithasol, 1 Therapydd Galwedigaethol, 1 Swyddog Galluogi ac 1 Swyddog Maes (Trydydd Sector)
- Mae'n fwriad i gynyddu'r tîm nes bydd ardal Eifionydd i gyd yn rhan o'r ffordd newydd o weithio.
- 6.18 Mae'r Tîm wedi delio gyda'r hyn a elwir yn *lleoliadau gwasanaeth (service placements)* ers ei sefydlu:
- 2013/14 – 431
  - 2014/15 – 347
  - 2015/16 - 220

## 7 PRIF FANTEISION A LLWYDDIANNAU

- 7.1 Nodir yma yn gryno iawn y Prif Faterion yn unig sy'n dod i'r brig ym marn Aelodau'r Ymchwiliad o safbwynt ateb gofynion Deddf Llesiant 2014. (Mae nifer mwy o lwyddiannau yn cael eu nodi yn Atodiadau 2A a 2B)
- 7.2 Un ffurflen (dwy ran) sy'n cael ei defnyddio gan aelodau'r Tîm sy'n cyfuno anghenion asesu a chynllun gofal sef **Ffurflen Beth sy'n Bwysig** (Atodiad 3) Mae hyn yn golygu bod y cam llafurus o'r Defnyddiwr yn cael ei gyfweld gan wahanol swyddogion ac yn gorfod ail adrodd yr un peth mwy nag unwaith yn

cael ei ddileu. Dyma enghraifft glir o Ffordd Gwynedd ar ei orau drwy roi'r cwsmer yn y canol.

- 7.3 Yn yr un modd, mae'r arfer o ddynodi un swyddog rheng flaen i fod yn brif bwynt cyswllt ar gyfer Defnyddiwr yn enghraifft arall o lwyddiant digamsyniol Cynllun Alltwn. Cafwyd tystiolaeth glir o hyn yn y cyfarfod **Powlen Pysgodyn** lle ystyriwyd sefyllfa anghenion cymhleth ar gyfer Defnyddiwr.
- 7.4 Mae'r drefn yma yn un ganmoladwy lle cyflwynir manylion y Defnyddiwr gan y swyddog sydd yn gyfrifol am yr achos, ac yna trafodir ymysg y swyddogion sut orau i gyfarch anghenion yr unigolyn yn unol â'i ddymuniad.
- 7.5 Effaith hyn yw bod y gwaith o gydlynu a threfnu'r gwasanaeth mwyaf addas ar gyfer yr unigolyn yn digwydd yn effeithiol heb ymyrryd arno/arni.
- 7.6 Gwelwyd bod aelodau'r Tîm yn gwbl hyderus a chyffyrddus yn y gwaith yma, ac nid oedd unrhyw arwydd o safbwyntiau gwahanol gan staff y Cyngor, y Bwrdd Iechyd a'r Trydydd Sector.
- 7.7 Roedd hyn yn enghraifft ardderchog o weithio integredig ar waith gyda'r Defnyddiwr yn ganolog.

## 8 PRIF ANFANTEISION, RHWYSTRAU A DIFFYGIION

Nodir yma'r Prif Faterion sydd angen sylw ym marn Aelodau'r Ymchwiliad. (gweler Atodiad 2 am rai pwyntiau ychwanegol)

### Arolwg/Holiadur Defnyddwyr

- 8.1 Er bod ymdeimlad cryf gan Aelodau'r Ymchwiliad o'r gwaith a wnaed ganddynt fod Cynllun Alltwn yn cyfrannu'n adeiladol at wella profiadau i Ddefnyddwyr, maent yn siomedig na fu modd cadarnhau hyn drwy ystyried Arolwg neu Holiadur wedi'i lenwi gan neu ar ran Defnyddwyr.
- 8.2 Mae aelodau'r Ymchwiliad yn ystyried bod cloriannu effaith Cynllun Alltwn yn llawn yn anodd ac na ddylid rhoi gormod o bwyslais ar dargedau gan fod natur ac amgylchiadau unigol yn debygol o gael effaith ar unrhyw gyflawniad gwbl feintiol o ddata.
- 8.3 Serch hynny, mae hyn yn uchafu ymhellach bwysigrwydd casglu data ansoddol i bwysu a mesur llwyddiannau a diffygion y Cynllun ac i sicrhau hygrededd y gwaith.
- 8.4 Nid ydyw cyflawni'r elfen yma o'r gwaith yn hawdd. Yn wahanol i feysydd gwaith eraill megis addysg er enghraifft lle mae safonau ac asesiadau rheolaidd a chyson o gynnydd disgyblion yn bosibl; nid oes modd dilyn llwybr cyffelyb yma.

8.5 Mae gobaith y bydd mesuryddion llesiant cenedlaethol yn cyfrannu at greu darlun cliriach o'r sefyllfa maes o law, ond mae'r Aelodau o'r farn bod angen cynnal asesiad cyn gynted â phosibl o brofiadau Defnyddwyr Cynllun Alltwen rhwng Hydref 2014 a'r presennol.

8.6 Dyma'r angen mwyaf anodd a mwyaf critigol o safbwynt asesu llwyddiant a diffygion Cynllun Alltwen.

#### Cyllido'r Cynllun

8.7 Nodwyd bod y gost o ddefnyddio ymgynghorwyr allanol yng nghyswllt model integredig Alltwen wedi costio £260,000. Roedd hyn yn cael ei ariannu gan Gronfa Byw'n Annibynnol.

8.8 Mae'r gwaith a wnaed gan yr ymgynghorwyr i gychwyn y broses yn ddefnyddiol ond bellach y prif angen yw asesu llwyddiant y gwaith, ac y byddai'n fuddiol i ddod â'r cytundeb i ben er mwyn defnyddio adnoddau ar gyflawni'r gwaith asesu allweddol.

#### Ffurflen Beth sy'n Bwysig (Atodiad 3)

8.9 Ni chafwyd tystiolaeth bod y Ffurflen 'Beth sy'n bwysig' yn cael ei defnyddio gan swyddogion ac asiantaethau y tu allan i Dîm Alltwen, er bod yr wybodaeth sydd arni'n ddefnyddiol a digonol.

8.10 Mae hwn yn fater sydd angen sylw gan Uwch Reolwr.

#### Ymestyn cyfnod y gwasanaeth

8.11 Er bod arwyddion clir o gydweithio integredig o fewn y Tîm, roedd y ffaith bod y gwasanaeth integredig yn cael ei gyfyngu i gyfnodau 9-5 o'r gloch rhwng Dydd Llun a Dydd Gwener yn creu rhwystredigaeth i rai o aelodau'r tîm ac yn llesteirio rhediad y cynllun a'r gwasanaeth i'r Defnyddwyr a'u Teuluoedd.

8.12 Awgrymir bod angen edrych ar y sefyllfa yma'n fuan gan fod perygl iddo danseilio'r gwaith hyd yn hyn a rhwystro datblygiadau pellach.

#### Mesuryddion

8.13 Un o nodweddion Ffordd Gwynedd yw canolbwyntio ar anghenion yr unigolyn gan adnabod pa rwystrau sy'n bodoli o fewn y systemau i gyflawni'r gofynion hynny.

8.14 Mae'r arddull yma'n seiliedig ar dulliau Meddylfryd Systemau sydd yn ei dro yn deillio o waith cychwynnol yn 50au'r ganrif ddiwethaf gan yr Athro Jay Forrester yn Unol Daleithiau America.

8.15 Mae'n hanfodol nodi nad bwriad arddull fel yma yw **mesur** gwella gwasanaeth ac mae angen bod yn ofalus rhag creu gwaith diangen ychwanegol yn sgil Ffordd Gwynedd o lunio cyfres o fesuryddion a hel data cymhleth.

- 8.16 Gwelir fel datblygiad positif y trefniadau sydd mewn lle i ddatblygu mesuryddion cenedlaethol yn sgil cyflwyno'r Ddeddf Llesiant, a barn Aelodau'r Ymchwiliad yw y dylid caniatáu amser i hyn ddod i fwcl dros y flwyddyn neu ddwy nesaf i Ddefnyddwyr Cynllun Alltwn a phob Defnyddiwr arall yn y Sir.
- 8.17 Serch hynny, yn benodol yn achos Cynllun Alltwn, awgrymir bod yr angen i fesur boddhad cwsmer yn greiddiol i fesur llwyddiant y Cynllun i roi'r Unigolyn yn y canol.
- 8.18 Gwelir enghraifft o hyn gan *Gynllun Ffordd Gwynedd Gwasanaeth Eiddo Cyngor Gwynedd* sydd wedi datblygu'r arddull syml o fesur boddhad cwsmer.
- 8.19 Mae hyn yn anoddach i'w gyflawni yn achos gwasanaethau gofal ac iechyd, ac awgrymir bod adnodd arbenigol ychwanegol yn cael ei ddefnyddio i gyflawni hyn drwy ddefnyddio cyllideb a ddefnyddir ar hyn o bryd ar ymgynghorwyr allanol *Vanguard* gan ei fod yn llai o flaenoriaeth.
- 8.20 Mae llawer o ddata'n cael ei gasglu ond ym marn Aelodau'r Ymchwiliad, byddai'n fuddiol medru gwneud asesiad o'r ddwy elfen yma sydd yn gysylltiol:
- Unigolion sy'n cael eu rhyddhau o'r ysbyty ac yn dychwelyd yn eithaf buan gan edrych ar y rhesymau
  - Nodi unrhyw arbedion ariannol.
- 8.21 Er bod y data *Cymhariaeth 'Service Placement' mesul ardal* (Atodiad 4) rhwng 2013 a'r presennol yn awgrymu gwelliant sylweddol yn ardal Eifionydd, mae angen gwneud asesiad ehangach o'r darlun tu ôl i'r data er mwyn iddo fod o fudd.
- 8.22 Awgrymir bod Uwch Reolwr yn cymryd at y gwaith yma.

#### Newid Diwylliant

- 8.23 Er bod yr egwyddor o ddynodi swyddog rheng flaen i gynorthwyo'r Defnyddiwr fel y pwynt cyswllt parhaus ar gyfer ei daith drwy'r systemau'n cael ei weithredu'n llwyddiannus, mae angen gwella'r diwylliant cefnogol gan Lywodraeth Cymru ac Uwch Reolwyr y Bwrdd Iechyd a'r Cyngor i'r swyddogion allweddol yma.
- 8.24 Yn ystod cyfarfod yr Ymchwiliad gydag Aelodau Tîm Alltwn daeth yn amlwg i Aelodau'r Ymchwiliad bod angen cyfarch rhai materion penodol er mwyn gwella'r sefyllfa yma:

#### Technoleg Gwybodaeth

- 8.25 Nid ydyw systemau Technoleg Gwybodaeth y Bwrdd Iechyd a'r Cyngor yn siarad gyda'i gilydd. Deellir bod gwaith yn mynd rhagddo ar yr elfen yma a bydd system newydd yn weithredol o fis Awst 2017. Awgrymir bod y gwaith



datblygol yn cymryd i ystyriaeth y datblygiadau a'r rhwystrau a adnabuwyd gan Dîm Alltwen.

- 8.26 Yn ogystal, mae'r cais gan Lywodraeth Cymru i gynhyrchu copïau papur o drafodion rhwng y Nyrs neu'r Therapydd Galwedigaethol â swyddogion y Trydydd Sector yn lle defnyddio e-byst yn awgrymu bod diffyg dealltwriaeth o egwyddorion Ffordd Gwynedd o fewn rhai o adrannau'r Llywodraeth. Deallir bod ymgynghorwyr *Vanguard* yn ymgymryd â delio efo'r mater yma.

#### Gofal Iechyd Parhaus

- 8.27 Mae'r trefniadau ar gyfer Gofal Iechyd Parhaus gan y Bwrdd Iechyd yn gwbl aneffeithiol ac ar adegau'n arafu'n sylweddol y gwasanaeth a ddarperir. Roedd awgrym bod yr uwch reolwyr perthnasol yn ystyried ymweld â swyddogion Tîm Alltwen i drafod y sefyllfa. Mae'n hanfodol bod hyn yn digwydd ar fyrder.

#### Arweiniad Deinamig

- 8.28 Nid oes tystiolaeth glir bod uwch reolwyr y Bwrdd Iechyd a'r Cyngor (Atodiadau 5) yn ymwybodol o werth deinamig model Cynllun Alltwen i gyflawni gofynion y Ddeddf Llesiant. Mae'n ymddangos mai tameidiog yw eu dealltwriaeth a'u hymrwymiad i gefnogi'r Swyddogion Allweddol yn y canol. Nodwyd bod y ddau gorff wedi bod trwy gyfnodau heriol a gwelwyd peth arwyddion addawol o symud ac awgrymir bod Uwch Reolwr yn cael ei dasgo i hyrwyddo'r Cynllun ar draws Strwythurau Rheoli'r ddau sefydliad. Croesawyd y bwriad i sefydlu strwythur rheoli ar y cyd.

#### Cludiant

- 8.29 Nodwyd pryder bod diffyg gwasanaethau cludiant mewn ardaloedd gwledig (a chostau cludiant priefat) yn gallu tanseilio gwaith y Tîm gyda rhai unigolion bregus.
- 8.30 Awgrymir gan Aelodau'r Ymchwiliad bod hwn yn fater sydd angen sylw ar lefel mwy strategol i'w arwain gan Uwch Reolwr.

#### Trydydd Sector

- 8.31 Er bod mudiadau'r Trydydd Sector yn cynnal elfennau hanfodol o wasanaethau i unigolion, mae'r ddarpariaeth yn cael ei gynnig mewn rhai ardaloedd yn unig. Eto, mae prinder mewn rhai ardaloedd gwledig yn fater o bryder sylweddol.
- 8.32 Gofynnir i Uwch Reolwr gymryd at gynnal gwaith ar lefel strategol i asesu'r angen, y diffygion a'r ffordd i'w cyfarch gan gychwyn gyda'r gwaith mapio a wnaed eisoes gan Mantell Gwynedd yn ardal Cynllun Alltwen.
- 8.33 Yn ogystal, awgrymir bod asesiad yn cael ei wneud o lwyddiant y cyswllt uniongyrchol gyda'r Trydydd Sector drwy ddolen Gofal a Thrwsio yn Nhîm Alltwen o safbwynt y pryder a nodir o berygl i Gynllun Alltwen fynd yn groes i Ffordd Gwynedd drwy beidio ymyrryd yn gynnar a rhoi gwybod i'r defnyddiwr am yr holl bethau sydd ar gael er mwyn byw'n annibynnol nid dim ond yr hyn sy'n bwysig iddynt ar y pryd.

Gwlâu Preswyl, Nyrsio ac ar gyfer Henoed Bregus eu Meddwl (EMI)

- 8.34 Nodwyd pryder aelodau'r Tîm a staff meddygfa allanol bod prinder darpariaeth ar rai adegau o wllâu Gofal Preswyl, Gofal Nyrsio ac EMI yn ardal Eifionydd yn rhwystr difrifol i gyflawni anghenion yr unigolyn. Ystyriwyd mai un o'r rhesymau am hyn yw bod Defnyddwyr o'r tu allan i'r ardal yn llenwi gwllâu ar adegau a bod hyn yn cyfrannu at y broblem.
- 8.35 Gofynnir i Uwch Reolwr gymryd golwg manwl o'r sefyllfa yn ardal Eifionydd fel man cychwyn a chynnig opsiynau i wella.

Cyfathrebu

- 8.36 Nid ydyw'n glir beth yw'r union sefyllfa o ran colli galwadau ffôn gan y cyhoedd, defnyddwyr, aelodau teulu, gofalwyr ac ati. Mae hwn yn fater o bryder i aelodau'r Tîm ac i Aelodau'r Ymchwiliad.
- 8.37 Byddem wedi disgwyl y byddai hwn yn fater amlwg yn codi gan yr ymgynghorwyr gan fod cofnodi galwadau a gollir yn sylfaenol i waith dadansoddol meddylfryd systemau. Nid ydyw'n glir i Aelodau'r Ymchwiliad a oedd hwn yn fater sydd wedi cael ei wyntyllu gan yr ymgynghorwyr ac a wnaed sylwadau ganddynt.
- 8.38 Nodwyd gan swyddogion y tu allan i'r Tîm nad ydyw'n glir pa weithiwr cymdeithasol sydd angen cysylltu gydag ef/hi; a bod angen cysylltu gyda'r Swyddfa yn Nolgellau a siarad gyda'r swyddog sydd ar ddyletswydd (duty officer).
- 8.39 Yn ogystal, mae pryder yn cael ei ddatgan gan swyddogion meddygfa allanol bod diffyg cysondeb yn y personél o ran pwy i ddelio gyda nhw o fewn Ysbyty Alltwn. Mae hyn yn un agwedd sydd angen ei gwyntyllu, gan ochel rhag trosglwyddo swyddogion Tîm Alltwn i bob rhan o Wynedd er mwyn ehangu'r cynllun.
- 8.40 Awgrymir mai cyfrifoldeb Uwch Reolwr yw cyflawni hynny ac nid aelodau o Dîm Alltwn.
- 8.41 Nodir pryder Aelodau'r Ymchwiliad i sylw gan swyddogion allanol lle mae enghreifftiau o hyd lle mae oedi wrth ryddhau cleifion gan nad oes gweithiwr cymdeithasol ar gael i gynnal yr asesiad. Gall hyn achosi oediad o wythnos neu fwy, ond mae'r sefyllfa wedi gwella ychydig.
- 8.42 Ym marn yr Aelodau, mae angen delio gyda'r agwedd yma'n sydyn, drwy fod Uwch Reolwr yn cynnal asesiad a gweithredu datrysiad. Un o'r opsiynau y dylid eu hystyried yw penodi swyddog gweinyddol i ddelio gyda galwadau gan fod yn ystyriol o beidio â chreu haen arall rhwng y Defnyddiwr a'r gwasanaeth.

**Cyfarfodydd yr Ymchwiliad**

Cynhaliwyd Cyfarfodydd ar y dyddiadau isod:

- 25 Chwefror 2016
- 11 Ebrill 2016
- 19 Mai 2016
- 28 Mehefin 2016
- 13 Gorffennaf 2016
- 18 Hydref 2016

Yn ystod y cyfarfodydd uchod, cafwyd trafodaeth efo'r canlynol:

- Cynghorydd W. Gareth Roberts (Aelod Cabinet - Oedolion, Iechyd a Llesiant)
- Aled Davies (Pennaeth Oedolion, Iechyd a Llesiant)
- 2 x Gweithiwr Cymdeithasol
- Swyddog Galluogi
- Metron Ardal Alltwen
- Nyrs Gymunedol Ardudwy/Penrhyndeudraeth
- 2 x Nyrs Gymunedol Eifionydd
- Nyrs Ardal (Tîm Craidd)
- Therapydd Galwedigaethol
- Rheolwr Ardal Dwyfor
- Prif Swyddog, Gwasanaeth Cynnal Gofalwyr
- Rheolwr Gofal a Thrwsio Gwynedd a Môn
- Rheolwr Uned Perfformiad a Data, Adran Oedolion, Iechyd a Llesiant
- Morwena Edwards (Cyfarwyddwr Corfforaethol)
- Ffion Johnstone (Cyfarwyddwr Ardal Gorllewin, Bwrdd Iechyd Prifysgol Betsi Cadwaladr)

**Cyfarfodydd Eraill**

Cynhaliwyd Cyfweliad efo staff Syrjeri Bron Meirion, Penrhyndeudraeth.

Arsylwodd y Cynghorwyr Eryl Jones-Williams, Ann Williams ac Eirwyn Williams gyfarfod Powlen Pysgodyn.

**Dymuna Aelodau'r Ymchwiliad ddiolch i bawb a gymerodd rhan.**



# Ffordd Gwynedd Iechyd a Gofal

## Safle Ysbyty Alltwen, Eifionydd

Bwletin Staff

22/10/2015

### 1. Cyflwyniad

Pwrpas y bwletin hwn ydy eich diweddarau am gynllun Ffordd Gwynedd Iechyd a Gofal.

Yn y grwpiau ffocws diweddar gyda staff, daeth yn amlwg nad oedd staff yn llawn ymwybodol o ddatblygiadau'r cynllun hwn a'u bod yn awyddus i ddysgu mwy amdano.

Bwletin cychwynol ydy hwn sydd yn cynnwys y wybodaeth mae staff wedi bod yn holi amdano, ac mae fideo byr hefyd yn cael ei ddatblygu. Bydd rhagor o wybodaeth i ddilyn dros y misoedd nesaf wrth i'r cynllun ddatblygu. Rwy'n gobeithio y bydd y wybodaeth o gymorth i hybu eich dealltwriaeth ac ymwybyddiaeth am y cynllun cyffroes hwn.

Mae yno hefyd weithdai staff yn cael eu cynnal ym mis Hydref a mis Tachwedd; mae dyddiadau'r gweithdai wedi eu nodi ar ddiwedd y bwletin hwn ac anogaf chi i'w mynychu.

### 2. Nod a phwrpas y cynllun

Mae egwyddorion 'Ffordd Gwynedd' yn anelu i roi pobl Gwynedd yn ganolog i bob dim yr ydym yn ei wneud. Dyma mae ein gweithwyr yn ceisio ei wneud bob dydd, gall systemau a phrosesau gwaith rwystro hyn ar adegau. **Nod Cynllun Ffordd Gwynedd Iechyd a Gofal ydy symleiddio prosesau gwaith ac osgoi rhwystrau gan arwain at wasanaeth gwell i'r unigolyn.**

Yn ystod Hydref 2014 treuliodd dim o staff wasanaethau cymdeithasol ac iechyd (rheolwyr ac ymarferwyr) 6 diwrnod gyda Chwmni Ymgynghorol Vanguard yn gwneud gwaith cychwynol er mwyn canfod:

- beth sydd yn bwysig i ddefnyddwyr
- sut mae'r system bresennol yn gweithio a beth sydd wedi arwain at weithio yn y ffordd hon.

#### Cafodd hyn ei wneud drwy:

- cyfweld a defnyddwyr
- adolygu ffeiliau achosion
- dadansoddi llif gwaith.

#### Roedd y negeseuon allweddol o'r gwaith cychwynol hwn yn cynnwys:

1. Tueddiad i weld opsiynau Gwasanaethau Cymdeithasol/Iechyd fel yr unig ddatrysiad.
2. Ffitio'r unigolyn i'r Gwasanaeth yn hytrach na chanolbwyntio ar beth sydd yn bwysig iddyn nhw.
3. Tueddiad i ddatrys achosion/problemau unigol, nad ydynt o reidrwydd yn cyfarch gwraidd y broblem.
4. Rhai esiamplau gwan o weithio traws-asiantaeth.
5. Gormod o asesiadau ac ail asesiadau.
6. Dim sicrwydd ynglŷn ag effeithiolrwydd adolygiadau.
7. Ymdeimlad fod rhywun yn cyflawni cynnydd yn yr achos wrth lenwi ffurflen.
8. Gwthio pobl trwy drefn 'llinell gynhyrchu'.
9. Mae gweithdrefnau yn cael eu gwneud gan fod angen eu mesur mewn ffordd benodol.
10. Mae disgwyl i unigolion gyrraedd nod penodol er mwyn bod yn "ddigon anghenus" i symud ymlaen i'r cam nesaf.

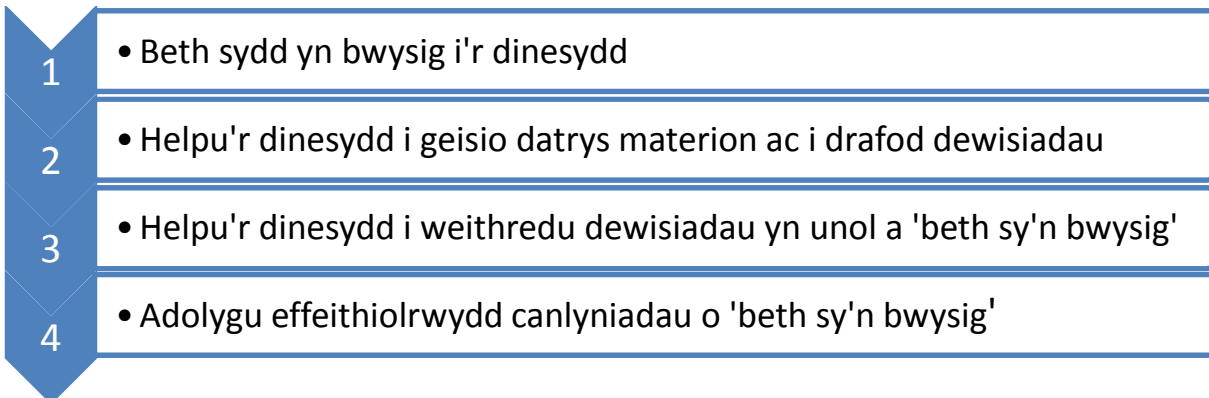
Arweiniodd hyn at ddychmygu sut fyddai gwasanaeth perffaith i'r defnyddiwr yn edrych, yna datblygwyd **pwrpas, egwyddorion gweithredol a chmau gwerthoedd:**

**Pwrpas:** "Fy helpu i fyw fy mywyd fel 'dwi isio'"

## Egwyddorion gweithredol:

1. Rhoi'r hyn sydd yn cyfri i'r unigolyn yn ganolog i bopeth a wnawn.
2. Trafod gyda'r unigolyn am eu cefndir a'r cryfderau yr hoffan nhw adeiladu arnynt a'u cefnogi i wneud penderfyniadau gwybodus.
3. Gwneud penderfyniadau gyda'r unigolyn ar yr amser cywir ac yn y man cywir.
4. Ymyraethau wedi'i selio ar yr hyn sy'n cyfri i'r unigolyn drwy weithio mewn partneriaeth gyda'u cysylltiadau personol.
5. Cadw perchnogaeth gan dynnu arbenigedd i mewn lle bo'r angen.
6. Canolbwyntio gwybodaeth i'r hyn sydd yn cyfri i'r unigolyn ac sydd ar gael yn hawdd i bawb sydd ei angen.
7. Mae ein mesuryddion yn gyrru ein dysgu a'n ffordd o weithio.
8. Ein bod yn gweithio fel un tîm.
9. Arweinwyr yn gweithredu i ddiddymu rhwystrau gan alluogi darpariaeth gwasanaeth effeithiol.

## Camau Gwerthoedd



## 3. Cyfnod peilot

Ar ôl y 6 diwrnod cychwynol rhoddwyd tîm integredig o staff iechyd a gofal gyda'i gilydd i brofi'r egwyddorion ar lefel ymarferol. Cafodd y cyfnod peilot ei gynnal am gyfnod o 12 wythnos o Ionawr 2015, gyda'r staff canlynol:

- 2 x Gweithwyr Cymdeithasol
- 1 x Therapydd Galwedigaethol (CG)
- 1 x Therapydd Galwedigaethol (PBC) (dim rhagor ar y tîm craidd ers mis Mehefin 2015)
- 1 x Nyrs Ardal
- 1 x Swyddog Galluogi

**Mae'r tîm uchod yn parhau i weithio fel tîm craidd** i fentora a pharhau i brofi ffyrdd newydd o weithio, herio ffurflenni, adnabod rhwystrau a'i diddymu i sicrhau fod y tîm yn gallu cadw at yr egwyddorion a'r pwrpas newydd. Nid yw'r tîm craidd yn cymryd achosion.

## 4. Sefydlu Tîm Gweithredol

Wedi'r cyfnod peilot roedd cyfnod cyflwyno ar gyfer rhagor o aelodau staff amlddisgyblaethol, sef y **Tîm Gweithredol**. Bydd y tîm hwn yn parhau i dyfu nes bydd yr ardal i gyd (Eifionydd) yn rhan o'r ffordd newydd o weithio. Ar hyn o bryd, mae'r tîm gweithredol yn Eifionydd yn cynnwys:

- 2.6 x Gweithiwr Cymdeithasol
- 1 x Therapydd Galwedigaethol
- 1 x Swyddog Galluogi
- 1 x Swyddog Maes (trydydd sector)

Y tîm yma sydd yn delio gydag achosion.

## 5. Beth sydd wedi newid?

- a. Gweithwyr rheng flaen sydd yn arwain y newid ar sail profiad achosion go iawn.
- b. Mae un tîm o weithwyr iechyd, gofal cymdeithasol a trydydd sector yn gweithio gyda'i gilydd o ysbyty gymunedol.

- c. Cynllun fydd yn y pen draw yn arwain at lai o waith papur gan ryddhau mwy o amser i'w dreulio gyda'r unigolyn (80% efo'r dinesydd a 20% ar waith papur).
- d. Un person yn dal holl elfennau o hanes yr unigolyn ac yn tynnu'r arbenigedd perthnasol i mewn ar yr adeg iawn.
- e. Mesurau i'n galluogi ni i ddeall a gwella ein prosesau.
- f. Datblygu sgiliau i helpu pobl i helpu eu hunain gan leihau'r ddibyniaeth ar wasanaethau cyhoeddus.
- g. Sicrhau fod gwellhad yn nhaith yr unigolion.
- h. Y tîm i herio gweithdrefnau sydd ddim yn ychwanegu gwerth i'r hyn maent yn ei wneud.
- i. Adnabod rhwystrau yn y system a cheisio eu gwaredu.
- j. Arweinwyr i weithio a chael gwared â rhwystrau.

## 6. Llwyddiannau'r tîm Ffordd Gwynedd Iechyd a Gofal

- a. Cytundeb gydag Adran Awdioleg eu bod am dderbyn cyfeiriadau drwy e-bost a'r ffurflen 'Beth sy'n bwysig', yn lle cyfeiriad drwy Feddyg Teulu.
- b. Trigolion Eifionydd sydd yn derbyn cymorth clyw ar hyn o bryd a gyda phryderon yn gallu hunan gyfeirio at yr adran yn Ysbyty Gwynedd.
- c. Y tîm yn cael benthyg cymorth clyw ar gyfer asesiad.
- d. Mae Nyrsys Ardal rŵan yn gallu cysylltu gyda Meddyg Teulu 'allan o oriau' drwy rif uniongyrchol yn hytrach na dilyn system 'trriage' fel mae'r cyhoedd yn ei ddefnyddio.
- e. Mae blwch e-bost ceisiadau Gofal Iechyd Parhaus (CHC) wedi ei drefnu ar ôl cais gan y tîm.
- f. Mae cytundeb mewn lle fod trefniadau casgliadau gwastraff ac ailgylchu yn cael eu cwblhau drwy e-bost. Mae hon yn drefn arbennig ar gyfer y tîm, nid oes angen cwblhau ffurflen bellach.
- g. Cyd-storfa leol offer ar gael.
- h. Hawliau rhagnodi - prescriber's rights - ar gyfer holl weithwyr iechyd a gofal yn ardal Eifionydd ar gyfer offer megis gwllau proffilio. Bydd yr achos yn cael ei drafod mewn awyrgylch dan reolaeth (sgwrs aml ddisgyblaethol) er mwyn sicrhau fod pob datrysiad arall wedi ei gyflawni cyn archebu offer.
- i. Uned Incwm a Lles – bodlon derbyn cyfeiriadau uniongyrchol drwy e-bost, yn hytrach na chwblhau ffurflen.
- j. Y tîm yn gallu cyfeirio'n uniongyrchol i'r Adran Orthoteg yn hytrach na drwy'r Meddyg Teulu
- k. Mynediad i gludiant Ambiwllans ar fynediad gofal canolraddol i gartref gofal nyrsio – rhif uniongyrchol i'r adran gludiant ambiwlans.
- l. Grant anabledd (DFG) – Therapyddion Galwedigaethol Iechyd yn cael cyfeirio yn uniongyrchol a chymryd cyfrifoldeb yn dilyn trafodaeth aml ddisgyblaethol.
- m. Addasiadau Cartrefi Cymunedol Gwynedd - trafod ceisiadau gyda swyddogion Cartrefi Cymunedol Gwynedd gan osgoi mynd a'r cais drwy banel.

## 7. Rhwystrau sydd yn derbyn sylw

- a. Gofal Iechyd Parhaus (CHC) – llenwi ffurflen dros 100 o dudalennau ac yn broses hir. Bydd y weithdrefn yn cael ei fapio i ddeall pam fod yr holl ddogfennaeth angen ei gwblhau.
- b. Gweithdrefn Teleofal yn cael ei fapio gan edrych ar ffurf syml ac effeithiol o allu darparu'r gwasanaeth heb orfod cwblhau cymaint o ffurflenni. Hefyd yn edrych ar geisio lleihau'r amser mae'n cymryd o'r pwynt cyswllt i'r pwynt derbyn offer.
- c. Taliadau Uniongyrchol – gwaith yn cael ei wneud i addasu'r canllawiau.
- d. Anghysondebau mewn unedau tymor byr - rhai unedau yn mynnu mynd allan i asesu unigolion pan mae asesiad wedi ei wneud gan staff proffesiynol yn y maes iechyd neu ofal cymdeithasol cyn eu derbyn. Mae hyn yn golygu dyblygu ac oediad yn derbyn yr unigolyn.
- e. Gwaith mapio prosesau gyda'r tîm Incwm a Lles yn cael ei gwblhau ar hyn o bryd.
- f. Gwaith yn cael ei wneud i herio mesuriadau corfforaethol a chenedlaethol.
- g. Asesiad 'Best Interest' / Asesiad Gallu Meddyliol yn cael eu trafod gan fod dwy ffurflen wahanol gan Iechyd a'r Cyngor ar hyn o bryd, ac mae modd uno'r ffurflenni
- h. Bathodyn glas – yn bresennol mae angen llythyr gan Feddyg Teulu ond yn edrych i symleiddio broses hon.
- i. Ffurflen cyfeirio gwasanaeth adfocatiaeth – edrych i symleiddio'r broses.
- j. Oedi mewn addasiadau i dai Cymdeithasau Tai – yn edrych sut i fod yn fwy effeithiol.
- k. Arolygiaeth Gofal a Gwasanaethau Cymdeithasol (AGGCC) – Trafferthion lleoli oedolion o dan 55 mlwydd oed mewn unedau tymor byr heb orfod cael 'amrywiad ar gofrestrriad y cartref', gall hyn gymryd o leiaf 5 wythnos i'w rhoi mewn lle ac nid yw'n ystyried anghenion yr unigolyn yn llawn.

## 8. Camau nesaf

- a. Bydd tîm o nyrsys ardal yn ymuno gyda'r Tîm Gweithredol yn yr wythnosau nesaf.
- b. Symud i swyddfa barhaol yn Alltwen.
- c. Cyflwyno'r ffordd newydd o weithio i'r ward yn Alltwen.
- d. Cynnal gweithdai i dimau ardal Oedolion.
- e. Sesiynau gydag Arweinwyr Iechyd a Gofal Cymdeithasol wedi ei drefnu yn fuan ym mis Rhagfyr.
- f. Cyflwyno'r ffordd newydd o weithio i dimau lleol amlddisgyblaethol yn ddelfrydol yn gweithio mewn ysbytai cymunedol neu feddygfeydd.
- g. Cynllunio ar gyfer ardaloedd eraill gan adnabod lleoliadau a llunio amserlenni.
- h. Parhau i adnabod rhwystrau a'u gwaredu er mwyn galluogi gwasanaeth mwy effeithiol ac amserol i drigolion Gwynedd.
- i. Adeiladu ar gryfderau unigolion a chymunedau.

## 9. Cwestiwn ac ateb

- **Beth ydy natur yr achosion mae'r tîm yn delio gyda?**
  - Mae'r tîm yn delio gyda holl achosion sydd yn dod mewn yn uniongyrchol atynt drwy dîm cynghori ac asesu, y ward yn Alltwen, Meddyg Teulu ayb. Nid yw'r tîm yn gwahanu achosion i dymor byr a hir ac nid ydynt yn delio gydag achosion iechyd meddwl nag anabledd dysgu (gall Therapydd Galwedigaethol y tîm gael ei thynnu mewn i achosion anabledd dysgu weithiau gan does Therapydd Galwedigaethol o fewn tîm Anabledd Dysgu ar hyn o bryd).
- **Sut mae'r tîm yn derbyn cyfeiriadau?**
  - Yn uniongyrchol ar ffon, e-bost neu ffacs.
  - Drwy Dîm Cynghori ac Asesu, y Ward yn Alltwen, Meddyg Teulu ac ysbytai eraill.
  - Nid yw'r ffordd o dderbyn cyfeiriadau wedi newid ar hyn o bryd.
- **Beth yw'r gwaith papur a ddefnyddir?**
  - Yr unig ffurflen sydd yn cael ei ddefnyddio yw'r **ffurflen 'Beth sy'n bwysig?' gweler ATODIAD 1**. Mae hwn yn cyfuno'r ffurflen asesu a chynllun gofal ac yn cael ei ddefnyddio ar gyfer adolygiadau hefyd.
  - Mae'r tîm yn ceisio gwaredu ffurflenni cyfeirio at wasanaethau eraill er mwyn osgoi dyblygu drwy ddefnyddio'r ffurflen 'Beth sy'n bwysig' fel ffurf gwybodaeth e.e. ar gyfer gyfeiriad i gartref preswyl, neu fel cyfeiriad am becyn gofal cartref. Mae'r ffurflen 'Beth sy'n bwysig' yn nodi'r holl wybodaeth berthnasol i hysbysu asiantaethau.
- **Beth yw'r rhwystrau a sut mae'r tîm wedi goresgyn y rhain?**
  - Gweler pwynt 7 a 8.
- **Yn syml, beth ydy'r ffordd o weithio?**
  - Cyd-leoli a gweithio'n integredig gyda Iechyd, Gofal a'r Trydydd Sector.
  - Perchnogaeth o'r achos o ddechrau i ddiwedd siwrne'r dinesydd. Nid yw achosion yn cael eu pasio ymlaen i weithwyr eraill ond bydd gweithwyr eraill yn cael eu tynnu mewn pan fo angen.
  - Llai o waith papur – yn ddelfrydol bydd 80% o'r amser yn cael ei dreulio gyda'r dinesydd a 20% ar waith papur.
  - Mwy o bwyslais ar beth sy'n bwysig i'r dinesydd, gan geisio symud o'r meddylfryd mai gwasanaeth statudol yw'r datrysiad bob tro.
  - Gweithio'n agosach efo'r dinesydd ar drothwy cyfnod/neu yn ystod cyfnod galluogi.
  - Cyfarfodydd amlddisgyblaethol i drafod achosion, gan osgoi gorfod rhoi cais i banel cyn i unrhyw wasanaeth gael ei gomisiynu neu archebu offer.
- **Beth ydy Un Pwynt Mynediad Gwynedd (SPoA)?**

Mae Un Pwynt Mynediad (SPoA) yn brosiect rhanbarthol sy'n sicrhau un dull hwylus o gael mynediad at wasanaethau integredig gofal ac iechyd i oedolion. Ar gyfer Gwynedd, Tîm Ffordd Gwynedd Iechyd a Gofal ydy'r SPoA, mae hyn ar gyfer ardal Eifionydd yn unig ar hyn o bryd ond gyda'r nod o'i weithredu ar draws Gwynedd yn y pendraw.

➤ **Beth ydy'r amserlen ar gyfer yr ardaloedd eraill?**

- Yn y tymor byr, y flaenoriaeth fydd sefydlogi'r gwaith yn Alltwen yn cynnwys ehangu'r ffordd o weithio i nyrsys ardal Eifionydd ac i waith y ward o fewn yr ysbyty. Unwaith y byddwn yn fodlon bod hynny wedi digwydd, mae bwriad ehangu i ardaloedd eraill. Er mai gweddill Dwyfor oedd yr ardal a oedd mewn golwg yn wreiddiol, mae materion capasiti ardal Meirionnydd a'r sefyllfa anodd o ran darparu gofal cartref yno yn debygol iawn o olygu mai i ogledd Meirionnydd y byddwn yn symud yn gyntaf gyda de'r Sir i ddilyn wedi hynny. Mae gwaith dechreuol eisoes ar y gweill i baratoi gweithwyr ar gyfer y newid hwn. Y tu hwnt i hynny, nid oes penderfyniad wedi ei wneud eto ar drefn y rhaglen ar gyfer yr ardaloedd ond mae'r meddylfryd presennol yn ein llywio at symud i weddill Dwyfor yn gyntaf, yna ardal Caernarfon gan orffen gydag ardal Bangor ac Ysbyty Gwynedd. Bydd gan y Bwrdd lechyd, fel ein partneriaid yn y gwaith hwn, gryn ddylanwad ar y rhaglen a bydd hynny yn destun trafod â nhw dros y misoedd nesaf.

## **10. Gwybodaeth Bellach**

Mae'r gweithdai canlynol wedi eu trefnu ar gyfer timau ardal oedolion:

- **Tîm Ardal Dwyfor: 09:30am, 21/10/15, Frondeg, Pwllheli**
- **Tîm Ardal Meirionnydd: 13:00pm, 18/11/15, Yst 2 Penarlâg, Dolgellau**
- **Tîm Ardal Arfon: 09:30am, 4/11/15, lleoliad i'w gadarnhau, Caernarfon**

### **Gallwch gofrestru ar gyfer yr uchod drwy'r Uned Datblygu Gweithlu.**

Bydd y tîm hefyd yn cynnal sesiynau agored i staff lechyd a'r Cyngor (cysylltwch i wybod pryd mae'r rhain yn cael cynnal). Os ydych hoffech i rai o aelodau'r tîm roi cyflwyniad i'ch tîm ar wahân plis cysylltwch ar 01766 510072 neu cysylltwch efo Teleri Toohill ar [Telerisamueltoohill@gwynedd.gov.uk](mailto:Telerisamueltoohill@gwynedd.gov.uk) i drefnu.



**ATODIAD 1 – Ffurflen ‘Beth sy’n Bwysig’**



**GIG**  
CYMRU  
**NHS**  
WALES  
Bwrdd Iechyd Prifysgol  
Betsi Cadwaladr  
University Health Board

**“BETH SY’N BWYSIG I MI...”**  
**“WHAT’S IMPORTANT TO ME...”**

Dyddiad Cychwyn Y Ddogfen / *Document Start Date :-*

Enw a Swydd Cyd-lynydd Gofal /  
Name and Designation of Care Co-ordinator

Enw(au) Cyntaf y Dinesydd:  
*Citizen’s First Name(s):*

Cyfenw’r Dinesydd:  
*Citizen’s Surname:*

Rhif NHS No

Rhif RAISE No

Rhif D No

Rhif Ffôn Cartref / *Home Tel No:*

Rhif Ffôn Symudol / *Mobile No:*

Cyfeiriad Cartref:  
*Home Address:*

Perchnogaeth / *Tenure*

Dyddiad Geni: *Date of Birth:*

**Person Arwyddocaol / Perthynas Agosaf – *Next of Kin***

Pŵer atwrnai / *Power of Attorney*

**Gwybodaeth Meddyg Teulu / *GP Details***

Enw’r Meddyg Teulu: / *GP Name:*

Cyfeiriad y Meddyg Teulu:  
*GP Address:*

Rhif ffôn y meddyg:  
*GP Tel No:*

**Caniatad / Capasiti / Rhannu Gwybodaeth – *Consent / Capacity / Share Information***

**Dewis Iaith. Llafar ac Ysgrifenedig – *Language of choice verbal and written***

**Risgiau / *Risks***

**BETH SYDD YN BWYSIG I CHWI. SUT MAE BYWYD DA YN EDRYCH FEL I CHWI?  
WHAT MATTERS TO YOU / WHAT DOES A GOOD LIFE LOOK LIKE TO YOU ?**

**1. CEFNDIR/HANES – BACKGROUND/HISTORY**

**2. IECHYD CORFFOROL/MEDDYLIOL PERTHNASOL – *RELEVANT PHYSICAL /MENTAL HEALTH***

**3. BETH MAE TEULU, FFRINDIAU / Y GYMUNED YN GALLU EI WNEUD? – *WHAT CAN FAMILY, FRIENDS/THE COMMUNITY DO?* CYSYLLTIADAU CYMDEITHASOL - *SOCIAL CONTACTS***

**4. SGILIAU A CHRYFDERAU (BETH YDYCH WEDI GWNEUD/YN GALLU EI WNEUD I HELPU EICH HUN I GYFLAWNI YR HYN SYDD YN BWYSIG I CHWI?) – *SKILLS AND STRENGTHS (WHAT HAVE YOU DONE OR CAN DO TO HELP YOURSELF ACHIEVE WHAT MATTERS TO YOU?)***

**5. OFNAU A PHRYDERON/*FEARS AND CONCERNS:***

--

**6. SYLWADAU CYFFREDINOL / GENERAL COMMENTS**

--

**ALLBYNNAU BERSONNOL A GANFYDDWYD (BETH SY’N BWYSIG) A’R WEITHRED A GYTUNWYD:  
PERSONAL OUTCOMES IDENTIFIED (WHAT MATTERS) AND AGREED ACTIONS**

Beth yw’r amcan benodol. What is the individual Outcome ?	Gweithred a’r Camau a gytunwyd i gwrdd a’r Amcan benodol / Agreed actions for meeting The individual outcome	Pwy sy’n gyfrifol, sut a phryd? Unrhyw rwystrau i gyflawni yr allbynnau a’r risg sy’n gysylltiedig / Who will be responsible, how and when? Any barriers to achieving these outcomes and related risks.

<b>Dyddiad Adolygiad : / Date of Review:</b>	
--	--

<b>AWDUR / AUTHOR</b>	
-----------------------	--

<b>DYDDIAD / DATE</b>	
-----------------------	--

**GWYBODAETH DIWEDDARAF SY’N BERTHNASOL I BETH SY’N BWYSIG / LATEST UPDATE THAT IS RELEVANT TO WHAT MATTERS**

Rhowch dic yn y blwch os mai adolygiad yw hwn/ *Please tick if this is a Review*

AWDUR / AUTHOR ( Yr Adolygiad/Review)

DYDDIAD / DATE (Yr Adolygiad/Review)

DYDDIAD CAU'R DDOGFEN / DOCUMENT END DATE



## Ffordd Gwynedd Iechyd a Gofal (Safle Ysbyty Alltwen, Eifionydd)

### 1. Nod a Phwrpas y Cynllun

Mae egwyddorion 'Ffordd Gwynedd' yn sicrhau rhoi pobl Gwynedd yn ganolog i bob dim yr ydym yn ei wneud. Dyma mae gweithwyr yn ceisio ei wneud bob dydd, ond mae systemau a phrosesau gwaith ar adegau yn gallu rhwystro yn lle cefnogi hyn. **Nod Cynllun Ffordd Gwynedd Iechyd a Gofal ydy symleiddio prosesau gwaith ac osgoi rhwystrau gan arwain at well gwasanaeth i'r unigolyn.**

**Pwrpas:** "Fy helpu i fyw fy mywyd fel 'dwi isio'"

#### Egwyddorion gweithredol newydd:

1. Yr hyn sydd yn cyfri i'r unigolyn yn ganolog i bopeth a wnawn.
2. Cael sgwrs gyda'r unigolyn ynglŷn â'u stori a'u cryfderau yr hoffent adeiladu arnynt; gan eu cefnogi i wneud penderfyniadau gwybodus.
3. Gwneud penderfyniadau gyda'r unigolyn ar yr amser cywir ac yn y man cywir.
4. Ymyraethau wedi'i selio ar yr hyn sy'n cyfri i'r unigolyn trwy weithio mewn partneriaeth gyda'i gysylltiadau personol.
5. Cadw perchnogaeth gan dynnu arbenigedd i mewn lle bo'r angen.
6. Gwybodaeth yn canolbwyntio ar yr hyn sy'n cyfri i'r unigolyn, ac ar gael yn hawdd i bawb sydd ei angen.
7. Mae ein mesuryddion yn gyrru ein dysgu a'n ffordd o weithio
8. Ein bod yn gweithio fel un tîm.
9. Arweinwyr yn gweithredu i ddiddymu rhwystrau gan alluogi darpariaeth gwasanaeth effeithiol.

#### Camau Gwerthoedd

- 1 • Beth sydd yn bwysig i'r dinesydd
- 2 • Helpu'r dinesydd i geisio datrys materion ac i drafod dewisiadau
- 3 • Helpu'r dinesydd i weithredu dewisiadau yn unol a 'beth sy'n bwysig'
- 4 • Adolygu effeithiolrwydd canlyniadau o 'beth sy'n bwysig'

### 2. Tîm Gweithredol

Bydd y tîm hwn yn parhau i dyfu nes bydd yr ardal i gyd (Eifionydd) yn rhan o'r ffordd newydd o weithio. Ar hyn o bryd, mae'r tîm gweithredol yn Eifionydd yn cynnwys:

- 3.4 x Gweithiwr cymdeithasol
- 1 x Therapydd Galwedigaethol
- 1 x Swyddog Galluogi
- 1 x Swyddog Maes (trydydd sector)

a) Gwaith yn cael ei wneud i herio mesuriadau corfforaethol/ cenedlaethol

b) Aseiad Pennaf Les (Best Interest assessment) / Mental Capacity Assessment yn cael ei edrych ar - dwy ffurflen wahanol gan Iechyd a Chyngor - un yn fwy na'r llall - ceisio cael un ar gyfer ddau.

### 3. Cwestiwn ac Ateb

- **Beth ydi natur yr achosion mae'r tîm yn delio gyda?**
  - Y tîm yn delio gyda holl achosion sydd yn dod mewn yn uniongyrchol a drwy dîm cynghori ac asesu, y ward, Meddyg Teulu ayb. Tydi'r tîm ddim yn gwahanu achosion i dymor byr a hir. Dydi'r tîm ddim yn delio gydag achosion iechyd meddwl nag anabledd dysgu (gall Therapydd Galwedigaethol y tim gael ei dynnu mewn i achosion anabledd dysgu, oherwydd does dim Therapydd Galwedigaethol o fewn tîm Anabledd Dysgu ar hyn o bryd).
  
- **Sut mae'r tîm yn derbyn cyfeiriadau?**
  - Yn uniongyrchol ar ffon, e-bost, ffacs
  - Y Ward a Meddyg Teulu ac ysbytai eraill
  - Drwy Dîm Cynghori ac Asesu
  - Dyw'r ffordd o dderbyn cyfeiriadau ddim wedi newid ar hyn o bryd
  
- **Beth yw'r gwaith papur a ddefnyddir?**
  - Yr unig ffurflen sydd yn cael ei defnyddio yw'r **ffurflen 'Beth sydd yn bwysig?'**. Mae hwn yn cyfuno'r hen ffurflen asesu a chynllun gofal ac yn cael ei ddefnyddio ar gyfer adolygiadau hefyd.
  - Mae'r tîm yn edrych ar geisio gwaredu ffurflenni cyfeirio at wasanaethau eraill er mwyn osgoi dyblygu, felly mae'r tîm yn ceisio defnyddio'r ffurflen 'Beth sy'n bwysig' fel ffurf gwybodaeth e.e. ar gyfer gyfeiriad i gartref preswyl, neu fel cyfeiriad am becyn gofal cartref, mae'r ffurflen 'Beth sy'n bwysig' yn nodi holl wybodaeth berthnasol i hysbysu asiantaethau perthnasol beth sy'n bwysig i'r unigolion i alluogi nhw fyw ei bywyd fel y dymunent.
  
- **Yn syml, beth ydy'r ffordd o weithio?**
  - Perchnogaeth o'r achos o ddechrau i ddiwedd siwrne'r dinesydd. Nid yw achosion yn cael eu pasio ymlaen i weithwyr eraill ond yn cael eu tynnu mewn pan fo angen.
  - Gweithio yn integredig efo iechyd, gofal ar trydydd sector
  - Staff iechyd, gofal a trydydd sector wedi cyd-leoli
  - Llai o waith papur – yn ddelfrydol 80% o'r amser gyda'r dinesydd a 20% ar gyfer gwaith papur.
  - Mwy o ffocws ar beth sy'n bwysig i'r dinesydd, ceisio symud o'r meddylfryd mai'r datrysiad yw gwasanaeth statudol bob tro.
  - Gweithio'n agosach efo'r dinesydd ar drothwy cyfnod/neu yn ystod cyfnod galluogi.
  - Cyfarfodydd amlddisgyblaethol yn trafod achosion sy'n osgoi gorfod rhoi cais i banel cyn i unrhyw wasanaeth gael ei gomisiynu neu archebu offer.

**ADRAN OEDOLION, IECHYD A LLESIANT  
ADULT, HEALTH AND WELFARE DEPARTMENT**



**“BETH SYDD YN BWYSIG I MI” / “WHAT MATTERS TO ME – MEDI/ SEPT 2016” RHAN 1 / PART 1**

Dyddiad Cychwyn y Ddogfen / Document Start Date:	
--	--

Cyd-gysylltwr Gofal / Care Co-ordinator :	
---	--

Ydi hwn yn asesiad neu yn ail-asesiad? Is this an assessment or a re-assessment?		Dyddiad / Date	
---	--	----------------	--

Enw(au) Cyntaf / First Name(s):		Cyfenw / Surname	
---------------------------------	--	------------------	--

Rhif NHS No:			
--------------	--	--	--

Rhif RAISE No:		Rhif D No:	
----------------	--	------------	--

Rhif ffôn cartref / Home telephone number :		Rhif ffôn Symudol / Mobile	
---	--	----------------------------	--

Dyddiad Geni / DOB :			
----------------------	--	--	--

A yw'r person sydd yn cael ei asesu yn ofalwr/ Is the person being assessed a carer	
---	--

Os yw yn ofalydd, ydyw yn asesiad ar y cyd gyda'r dinesydd? If the person is a carer., Is this a joint assessment with the cared for person?	
---	--

A oes unrhyw faterion diogelu neu phryderon? Are there any safeguarding issues or concerns?	
---	--

Os oes, rhowch fanylion a crynodeb o'r gofal a chefnogaeth sydd angen i ddiogelu a / neu lleihau'r risg o niwed/ If Yes, detail and summarise the care & support required to protect and /or reduce risk to harm	
---	--

--

Tud. 64



1. BETH SYDD YN BWYSIG I MI? / WHAT MATTERS TO ME?

Tud. 65

## 2.SEFYLLFA PERSONOL Y DINESYDD / PERSONAL CIRCUMSTANCES OF THE CITIZEN

(Cefndir / Gweithgareddau Hamdden – Background / Hobbies)

Os yn ofalydd, ystyriaeth i gyflogaeth, addysg, hyfforddiant a gweithgareddau hamdden. Yn ychwangeol, dylid rhoi ystyriaeth i anghenion datblygiadol os yw'r gofalydd yn blentyn. / If a carer, consider employment, education, training and hobbies. In addition consideration should be given to the developmental needs if the carer is a child

**3. IECHYD CORFFOROL/MEDDYLIOL PERTHNASOL/GWYBYDDIAETH/RELEVANT PHYSICAL /  
MENTAL HEALTH / COGNITION**

Tud. 67



**4. SGILIAU A CHRYFDERAU (BETH RWYF WEDI WNEUD/YN GALLU EI WNEUD I HELPU FY HUN I GYFLAWNI YR HYN SYDD YN BWYSIG I MI?) SKILLS AND STRENGTHS (WHAT HAVE I DONE OR CAN DO TO HELP MYSELF ACHIEVE WHAT MATTERS TO ME?)**

**5.BETH MAE TEULU, FFRINDIAU, Y GYMUNED YN GALLU AC YN FODLON EI WNEUI - CYSYLLTIADAU CYMDEITHASOL / WHAT CAN FAMILY, FRIENDS, AND THE COMMUNITY DO AND ARE WILLING TO DO - SOCIAL CONTACTS**

**6.BARN PROFFESIYNOL A / NEU SYLWADAU CYFFREDINOL / PROFESSIONAL OPINION AND /OR GENERAL COMMENTS**



**NEWIDIADAU/DIWEDDARIAD  
AMENDMENTS/UPDATES**

Dyddiad Adolygu Review Date	Rhan/au wedi ei adolygu Section/s amended	Gan / By:	Rôl / Role:

**A oes yna allbynnau llesiant personol ni all eu cyfarch: / Is there any personal wellbeing outcomes that cannot be met:**

(i) Gan chi eich hun / a neu – By You alone / and or	
(ii) Gyda chefnogaeth gan eraill sydd yn fodlon ac yn abl i ddarparu cefnogaeth, ac / neu With support of others who are willing and able to provide that support, and /or	
(iii) Gyda chymorth gan gwasanaethau yn y gymuned mae posib cael mynediad iddynt With the assistance of services in the community that you can access	

<p><b>Ydi'r dinesydd yn gymwys am gynllun gofal a chefnogaeth?</b> <b>Is the citizen eligible for a care and support plan?</b></p> <p>Na / No – (not eligible for care and support plan)</p> <p>Ydi / Yes – (meet eligible criteria for care and support plan) a summary of advice and/or actions regarding how these outcome will be met is provided)</p>	
--	--

**\*\*\*\*OS 'YDI' FYDD ANGEN MEWNBYNNU FFURFLEN 'BETH SYDD YN BWYSIG I MI – RHAN 2\*\*\*\***  
**\*\*\*\*IF 'YES' PLEASE COMPLETE' WHAT MATTERS TO ME DOCUMENT – PART 2\*\*\*\***

Awdur yr Asesiad / Author of this Assessment	
DYDDIAD (GWIR ddyddiad yr asesiad ) / DATE (of ACTUAL assessment)	
Dyddiad Cau Dogfen / Document Close Date:	

Tud. 71

## Caniatâd a Chytyndeb / Consent and Agreement

A yw'r person wedi deall, cytuno a wedi cymryd rhan yn y proses asesiad?  
Has the person understood, consented to and is engaged in this assessment process?

Oes penderfyniadau sydd angen asesiad gallu meddyliol llawn?  
Are there any decisions that require completion of a full mental capacity assessment?

**Os Ydi nodwch y penderfyniad / If Yes, please list specific decisions below**

*Lle mae'r person efo diffug gallu meddyliol i ddeall a cymryd rhan yn yr asesiad, mae'r canlynol yn gwneud penderfyniadau ac yn gweithredu yn eu lles gorau, ac ar eu rhan. Where the person lacks mental capacity to understand and engage in this assessment, the following is / are making decisions and taking action in their best interest, and on their behalf.*

Enw /  
Name

Perthynas  
Relationship

Cyfeiriad / Address

**Manylion Eiriolwr - IMCA / Advocate – IMCA details**

Gall y wybodaeth a gofnodir yn y sgwrs 'beth sy'n bwysig' gael ei rannu gyda eraill sydd yn rhan o'ch gofal a chefnogaeth. Bydd hyn yn helpu deall beth sydd yn bwysig i chi a sut y gall nhw eich cefnogi i gyflawni eich allbynnau personol.

Information recorded in the 'what matters' conversation may be shared with others involved in your care and support. This will help them understand what matters to you and how they can support you to achieve your personal outcomes.

Rwyf yn cytuno fod y wybodaeth a gofnodir yma yn gywir a gall y wybodaeth gael ei rannu gyda ymarferwyr iechyd a gofal Cymdeithasol eraill ac asiantaethau allweddol fel yn briodol.

**I agree that the information contained in this document is accurate and I agree that it may be shared with other health and social care practitioners and key agencies as appropriate.**



Mae yna wybodaeth benodol nid ydwyf eisiau ei rannu a/neu asiantaethau/unigolyn nid ywyf eisiau gwybodaeth gael ei rannu efo. Rwyf yn deall gall hyn effeithio fy ngofal a chefnogaeth drwy beidio rhannu'r gwybodaeth.

There is specific information I do not want to share and / or agencies/individuals I do not want information to be shared with. I understand that my care and support may be affected by not sharing information

Peidiwch a rhannu y gwybodaeth ganlynol/ Do not share the following information:

**Asiantaethau / person ddim i dderbyn gwybodaeth amdana i/ Agencies /persons not to receive information about me:**

Arwyddwyd / Signed

Dyddiad / Date

Arwyddwyd / Signed (family/friends/carer agreeing to provide support)

Dyddiad / Date

**ADRAN OEDOLION, IECHYD A LLESIANT  
ADULT, HEALTH AND WELFARE DEPARTMENT**



**“BETH SYDD YN BWYSIG I MI” / WHAT MATTERS TO ME – MEDI / SEPT 2016 –RHAN 2 / PART 2**

Iud. 74

Dyddiad Cychwyn y Ddogfen / Document Start Date:			
Cyd-gysylltwr Gofal / Care Co-ordinator :			
Enw(au) Cyntaf / First Name(s)		Cyfenw / Surname	
Rhif NHS No:			
Rhif RAISE No:		Rhif D No:	
Dyddiad Geni / Date of Birth:			
Cyfeiriad / Address :			
Rhif ffôn Symudol / Mobile			
Rhif ffôn Cartref / Home Telephone Number :			

A large, empty rectangular box with a thin black border, occupying most of the page. It is intended for the user to write their response to the question in the header.

**ALLBYNNAU PERSONOL A GANFYDDWYD (BETH SY'N BWYSIG) A'R WEITHRED A GYTUNWYD /  
PERSONAL OUTCOMES  
IDENTIFIED (WHAT MATTERS) AND AGREED ACTIONS**

**Beth yw'r amcan bersonol benodol?**  
What is the specific personal outcome?

**Gweithred a'r camau a gytunwyd i gwrdd a'r amcan bersonol (yn erbyn pob gweithred nodwch pwy sy'n gyfrifol, sut a phryd?)**  
Agreed actions for meeting the personal outcome (against each action state whom will be responsible, how and when)

**Unrhyw rwystrau i gyflawni yr allbynnau.**  
Any barriers to achieving these outcomes

**Risg i'r person os nad yw allbynnau yn cael ei cyflawni /**  
Risk to person if the outcome are not achieved

Iud. 76

**Sgôr Gwaelodlin 1-10 (1 sefyll am y gwaethaf y gall y person deimlo a 10 y gorau)**

Baseline Score 1-10 (1 being the worst situation the person feels they could be in and 10 is the best)

**Dyddiad Adolygiad**

Date of Review

**Sgôr Gwaelodlin ar ôl adolygiad**

Baseline score after review

**Beth yw'r amcan bersonol benodol?**  
What is the specific personal outcome?

**Gweithred a'r camau a gytunwyd i gwrdd a'r amcan bersonol (yn erbyn pob gweithred nodwch pwy sy'n gyfrifol, sut a phryd?)**  
Agreed actions for meeting the personal outcome (against each action state whom will be responsible, how and when)

<b>Unrhyw rwystrau i gyflawni yr allbynnau.</b> Any barriers to achieving these outcomes		
<b>Risg i'r person os nad yw allbynnau yn cael ei cyflawni /</b> Risk to person if the outcome are not achieved		
<b>Sgôr Gwaelodlin 1-10 (1 sefyll am y gwaethaf y gall y person deimlo a 10 y gorau)</b>	<b>Dyddiad Adolygiad</b>	<b>Sgôr Gwaelodlin ar ôl adolygiad</b>
Baseline Score 1-10 (1 being the worst situation the person feels they could be in and 10 is the best)	Date of Review	Baseline score after review
<b>Beth yw'r amcan bersonol benodol?</b> What is the specific personal outcome?		
<b>Gweithred a'r camau a gytunwyd i gwrdd a'r amcan bersonol (yn erbyn pob gweithred nodwch pwy sy'n gyfrifol, sut a phryd?)</b> Agreed actions for meeting the personal outcome (against each action state whom will be responsible, how and when)		
<b>Unrhyw rwystrau i gyflawni yr allbynnau.</b> Any barriers to achieving these outcomes		
<b>Risg i'r person os nad yw allbynnau yn cael ei cyflawni /</b> Risk to person if the outcome are not achieved		
<b>Sgôr Gwaelodlin 1-10 (1 sefyll am y gwaethaf y gall y person deimlo a 10 y gorau)</b>	<b>Dyddiad Adolygiad</b>	<b>Sgôr Gwaelodlin ar ôl adolygiad</b>
Baseline Score 1-10 (1 being the worst situation the person feels they could be in and 10 is the best)	Date of Review	Baseline score after review

<b>Beth yw'r amcan bersonol benodol?</b> What is the specific personal outcome?		
<b>Gweithred a'r camau a gytunwyd i gwrdd a'r amcan bersonol (yn erbyn pob gweithred nodwch pwy sy'n gyfrifol, sut a phryd?)</b> Agreed actions for meeting the personal outcome (against each action state whom will be responsible, how and when)		
<b>Unrhyw rwystrau i gyflawni yr allbynnau.</b> Any barriers to achieving these outcomes		
<b>Risg i'r person os nad yw allbynnau yn cael ei cyflawni /</b> Risk to person if the outcome are not achieved		
<b>Sgôr Gwaelodlin 1-10 (1 sefyll am y gwaethaf y gall y person deimlo a 10 y gorau)</b>  Baseline Score 1-10 (1 being the worst situation the person feels they could be in and 10 is the best)	<b>Dyddiad Adolygiad</b>  Date of Review	<b>Sgôr Gwaelodlin ar ôl adolygiad</b>  Baseline score after review
<b>DYDDIAD CYCHWYN GWASANAETH (OS YN BERTHNASOL):</b> SERVICE START DATE (IF RELEVANT):		
<b>ADOLYGIAD / REVIEW</b>		
<b>1A Ydym wedi adnabod beth sy'n bwysig i chi?</b> Have we identified what matters to you?		
<b>1. Ydym yn gweithio i gyflawni beth sy'n bwysig?</b> Are we working to achieve what matters?		

2. Ydym wedi gwireddu beth sy'n bwysig? Have we achieved what matters?	
Os nad, pam? / If not, why?	
3. Wnaethom ni eich helpu i gwrdd a beth sy'n bwysig mewn amserlen rhesymol? Did we help you achieve what matters in a reasonable time frame?	
4. Oedd rhaid i chi ddweud eich stori fwy nag unwaith? Did you have to say your story more than once?	
A oes yna anghenion heb eu cyflawni ? / Are there any unmet needs identified?	
Os oes nodwch yr anghenion heb eu cyflawni/ If Yes please note all unmet needs	
<b>ADOLYGIAD / REVIEW</b>	
<p>Ein dull i adolygu cynllun gofal a chefnogaeth a trefniadau:</p> <ul style="list-style-type: none"> <li>• Gallwch roi cais am adolygiad os yw eich sefyllfa wedi newid mewn ffordd sydd yn effeithio eich cynllun gofal a chefnogaeth.</li> <li>• Bydd adolygiad o'ch cynllun gofal a chefnogaeth yn cynnwys mesuriad o faint o agos ydych o gyflawni eich allbynnau personol a ganfyddwyd yn y sgwrs 'Beth sy'n bwysig' a asesiad/au arbenigol.</li> </ul> <p>Our approach to review care and support plans and arrangements:</p> <ul style="list-style-type: none"> <li>• You may request a review if your circumstances have changed in a way that affects your care and support plan</li> <li>• A review of the care and support plan will include measurements of how close you are to achieving the personal outcomes identified within the 'what matters' conversation/s and specialist assessments.</li> </ul>	

Dyddiad i'w adolygu : / Date to be Reviewed:

Rheswm am adolygiad / Reason for review

Gweithred a gymerwyd: Action Taken

Crynodeb o adolygiad a rheswm dros y gweithred / Summary of review & reasons for chosen action



**Cytundeb i gynllun gofal a chefnogaeth a caniatâd i rannu gwybodaeth: (Ticiwch fel sydd yn briodol):**

Agreement to care and support plan and consent to share information: (tick as appropriate):

**Rwyf yn cytuno efo'r wybodaeth ar y ffurflen yma. Os gwrthodwyd, plis nodwch resymau/  
I agree to the information on this document. If declined, please state reasons:**

**Rhesymau os gwrthodwyd / Reason if declined**

**Arwyddwyd / Signed**

**Dyddiad / Date**

**Arwyddwyd / Signed (Family/Friends/carer agreeing to provide support)**

**Dyddiad  
Date**

**AWDUR / AUTHOR (Yr adolygiad/Review)**

**DYDDIAD (gwir adolygiad)/ DATE (of actual review)**

**Ydi'r adolygiad wedi ei gwblhau ? / Has the Review been completed : ?**

**Dyddiad Cau Dogfen / Document Close Date:**

2016-2017	Caernarfon	Bangor	Llyn	Eifionydd	Gog.Mei	De.Mei	Cyfanswm
Gofal Preswyl / Residential Care							0
Apetito							0
Gofal Dydd / Day Care							0
Galluogi / Enablement							0
Tai Gofal Ychwanegol Extra Care Housing							0
Gofal Cartref / Home Care							0
Gofal Canolraddol / Intermediate Care							0
Gofal Nyrsio / Nursing Care							0
Taliadau Uniongyrchol / Direct Payment							0
Cludiant / Transport							0
Teleofal / Telecare							0
<b>Cyfanswm / Total</b>	<b>0</b>	<b>0</b>	<b>0</b>	<b>0</b>	<b>0</b>	<b>0</b>	<b>0</b>

2015-2016	Caernarfon	Bangor	Llyn	Eifionydd	Gog.Mei	De.Mei	Cyfanswm
Gofal Preswyl / Residential Care	98	88	74	23	75	63	421
Apetito	4	1	5	2	0	0	12
Gofal Dydd / Day Care	42	15	10	2	12	35	116
Galluogi / Enablement	210	213	152	58	135	125	893
Tai Gofal Ychwanegol Extra Care Housing	0	10	0	0	8	0	18
Gofal Cartref / Home Care	148	109	143	79	152	149	780
Gofal Canolraddol / Intermediate Care	57	42	34	14	50	32	229
Gofal Nyrsio / Nursing Care	21	30	19	18	32	26	146
Taliadau Uniongyrchol / Direct Payment	2	0	1	4	6	3	16
Cludiant / Transport	8	9	3	0	7	71	98
Teleofal / Telecare	75	34	49	20	41	64	283
<b>Cyfanswm / Total</b>	<b>665</b>	<b>551</b>	<b>490</b>	<b>220</b>	<b>518</b>	<b>568</b>	<b>3012</b>

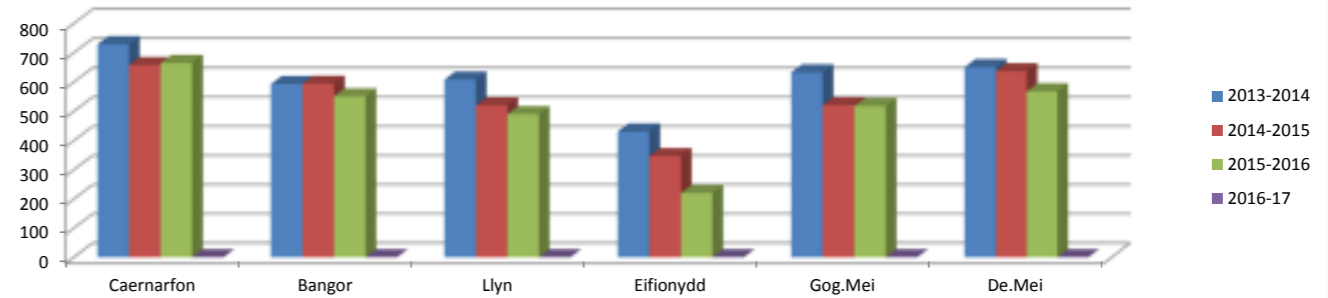
2014-2015	Caernarfon	Bangor	Llyn	Eifionydd	Gog.Mei	De.Mei	Cyfanswm
Gofal Preswyl / Residential Care	90	84	91	39	79	108	491
Apetito	2	1	8	0	2	2	15
Gofal Dydd / Day Care	43	29	13	3	18	23	129
Galluogi / Enablement	210	214	133	110	139	115	921
Tai Gofal Ychwanegol Extra Care Housing	0	19	0	0	4	1	24
Gofal Cartref / Home Care	145	100	116	99	115	206	781
Gofal Canolraddol / Intermediate Care	30	21	52	29	68	43	243
Gofal Nyrsio / Nursing Care	13	14	18	21	28	24	118
Taliadau Uniongyrchol / Direct Payment	4	9	7	3	3	2	28
Cludiant / Transport	11	9	1	0	7	17	45
Teleofal / Telecare	110	94	81	43	58	96	482
<b>Cyfanswm / Total</b>	<b>658</b>	<b>594</b>	<b>520</b>	<b>347</b>	<b>521</b>	<b>637</b>	<b>3277</b>

2013-2014	Caernarfon	Bangor	Llyn	Eifionydd	Gog.Mei	De.Mei	Cyfanswm
Gofal Preswyl / Residential Care	127	83	117	52	96	92	567
Apetito	8	3	10	1	3	2	27
Gofal Dydd / Day Care	38	43	34	25	49	52	241
Galluogi / Enablement	191	193	143	117	154	152	950
Tai Gofal Ychwanegol Extra Care Housing	0	0	0	0	11	6	17
Gofal Cartref / Home Care	161	125	111	114	135	136	782
Gofal Canolraddol / Intermediate Care	35	33	65	41	70	83	327
Gofal Nyrsio / Nursing Care	25	18	22	26	25	31	147
Taliadau Uniongyrchol / Direct Payment	7	8	5	4	1	1	26
Cludiant / Transport	0	0	4	1	6	5	16
Teleofal / Telecare	137	87	97	50	83	91	545
<b>Cyfanswm / Total</b>	<b>729</b>	<b>593</b>	<b>608</b>	<b>431</b>	<b>633</b>	<b>651</b>	<b>3645</b>

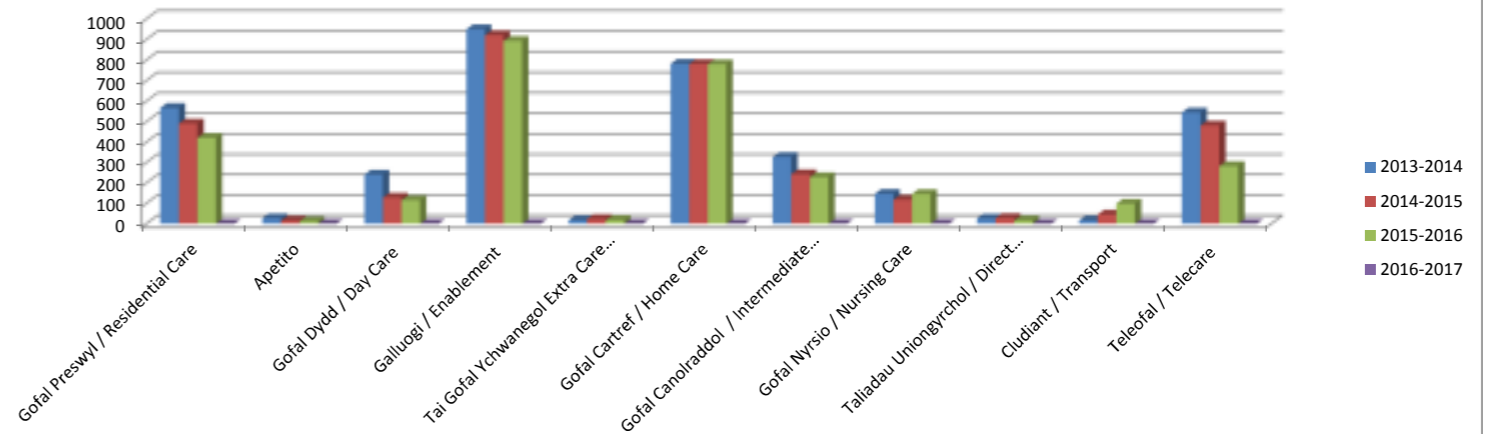
	2013-2014	%+/-	2014-2015	%+/-	2015-2016	%+/-	2016-2017	Trend
Gofal Preswyl / Residential Care	567	-13.40%	491	-14.26%	421	-100.00%	0	
Apetito	27	-44.44%	15	-20.00%	12	-100.00%	0	
Gofal Dydd / Day Care	241	-46.47%	129	-10.08%	116	-100.00%	0	
Galluogi / Enablement	950	-3.05%	921	-3.04%	893	-100.00%	0	
Tai Gofal Ychwanegol Extra Care Housing	17	0.00%	24	500.00%	18	-100.00%	0	
Gofal Cartref / Home Care	782	-0.13%	781	-0.13%	780	-100.00%	0	
Gofal Canolraddol / Intermediate Care	327	-25.69%	243	-5.76%	229	-100.00%	0	
Gofal Nyrsio / Nursing Care	147	-19.73%	118	23.73%	146	-100.00%	0	
Taliadau Uniongyrchol / Direct Payment	26	7.69%	28	-42.86%	16	-100.00%	0	
Cludiant / Transport	16	500.00%	45	117.78%	98	-100.00%	0	
Teleofal / Telecare	545	-11.56%	482	-41.29%	283	-100.00%	0	
<b>Cyfanswm / Total</b>	<b>3645</b>	<b>-10.10%</b>	<b>3277</b>	<b>-8.09%</b>	<b>3012</b>	<b>-100.00%</b>	<b>0</b>	

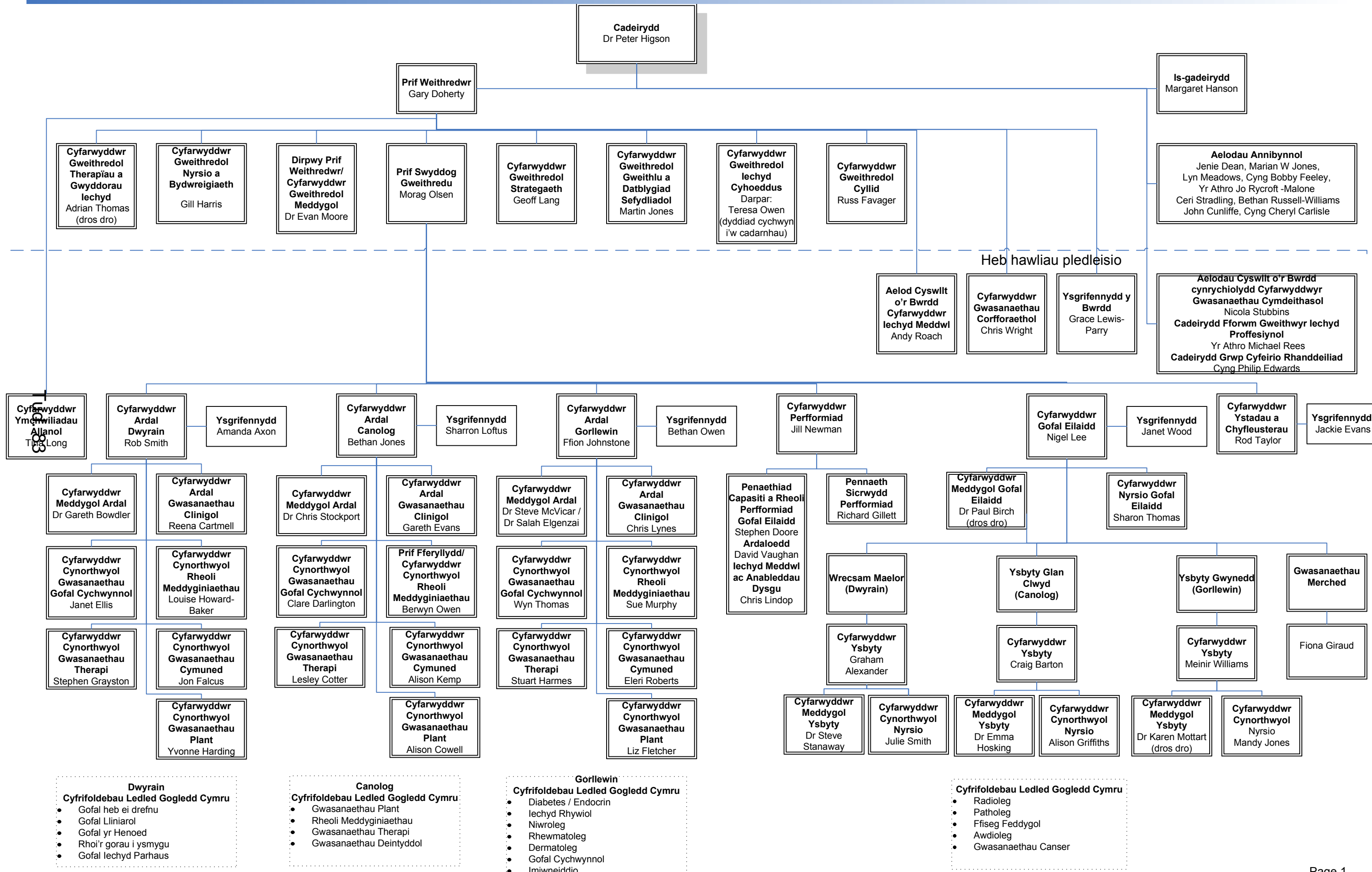
	2013-2014	%+/-	2014-2015	%+/-	2015-2016	%+/-	2016-17	Trend
Caernarfon	729	-9.74%	658	1.06%	665	-100.00%	0	
Bangor	593	0.17%	594	-7.24%	551	-100.00%	0	
Llyn	608	-14.47%	520	-5.77%	490	-100.00%	0	
Eifionydd	431	-19.49%	347	-36.60%	220	-100.00%	0	
Gog.Mei	633	-17.69%	521	-0.58%	518	-100.00%	0	
De.Mei	651	-2.15%	637	-10.83%	568	-100.00%	0	
<b>Cyfanswm / Total</b>	<b>3645</b>	<b>-10.10%</b>	<b>3277</b>	<b>-8.09%</b>	<b>3012</b>	<b>-100.00%</b>	<b>0</b>	

Cymhariaeth 'Service Placement' mesul ardal (blwyddyn gyfan)  
 'Service Placement' comparison by Area (Full year)

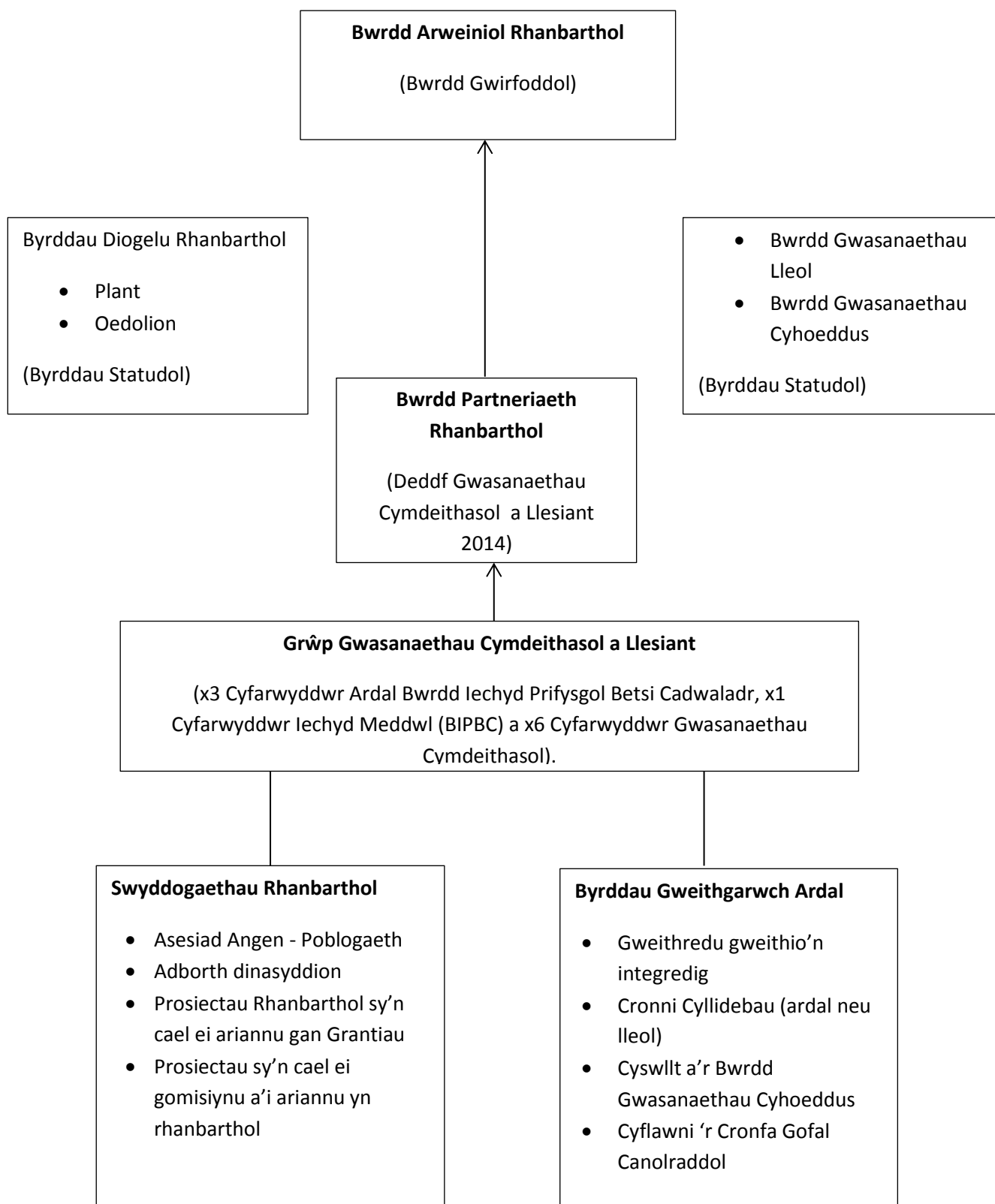


Cymhariaeth 'Service Placement' mesul gwasanaeth (blwyddyn gyfan)  
 'Service Placement' comparison by service (Full year)





## Strwythur ar y Cyd



# Adran Oedolion, Iechyd a Llesiant

11/7/2016

Pennaeth Oedolion, Iechyd a Llesiant

Uwch Reolwr Gweithredol –  
Gwasanaethau Darparu

Rheolwr Ardal -  
Gogledd

Rheolwr Ardal - De

Uwch Reolwr  
- Tai

Uwch Reolwr -  
Cefnogi Pobl

Rheolwr Tai -  
Cyflenwad a  
Gorfodaeth

Rheolwr Digartrefedd  
a Thai Cefnogol

Arweinydd Tim  
Opsynau Tai

Rheolwr Strategaeth  
Tai

Rheolwr Llesiant

Uwch Reolwr Oedolion  
- Galluogi

Rheolwr –  
Ardal Dwyfor

Rheolwr Ardal -  
Meirionnydd

Rheolwr Ardal -Arfon

Arweinydd Tim - Ysbyty

Rheolwr Ardal -  
Eifionydd

Uwch Reolwr Busnes

Rheolwr Cefnogi  
Gweithlu

Rheolwr Systemau

Rheolwr Adnoddau  
Cyllidol

Rheolwr Datblygu  
Gweithlu

Rheolwr Categori  
Contractau

Uwch Reolwr Oedolion -  
Gofal Dwys

Rheolwr – Sirol  
Llety a Gofal  
Gwynedd

Rheolwr  
Trawsnewid

Rheolwr Sirol  
Anableddau Dysgu

Rheolwr Tim Iechyd  
Meddwl